



Ajuntament
de Barcelona

Institut de Cultura de Barcelona

MEMÒRIA 2023

MUSEU ETNOLÒGIC I DE CULTURES DEL MÓN



MUSEU ETNOLÒGIC
I DE CULTURES
DEL MÓN

MEMÒRIA 2023 - CENTRES PATRIMONIALS MUSEU ETNOLÒGIC I DE CULTURES DEL MÓN

1. PRESENTACIÓ.....	2
2. FONTS / COL·LECCIONS	3
a. Increment	3
b. Conservació	3
c. Documentació.....	4
d. Préstec	4
e. Recerca	4
f. Fons en línia	5
g. Biblioteca	5
3. PROGRAMES PÚBLICS	6
a. Exposicions	6
b. Servei Educatiu	11
c. Activitats.....	12
d. Comunicació.....	26
4. COL·LABORACIONS I RELACIONS EXTERNES.....	27
a. Xarxes.....	27
5. ORGANITZACIÓ.....	29
a. Recursos humans.....	29
b. Memòria econòmica.....	32
c. Millora dels equipaments / infraestructures.....	34
6. RESUM D'INDICADOR.....	37

1. PRESENTACIÓ

El Museu Etnològic i de Cultures del Món (MuEC) és un espai de debat, recerca i divulgació de la ciència i el coneixement, amb la voluntat de fer visibles les diverses maneres de conèixer, d'explicar i d'estar al món.

Conservar les col·leccions i els objectes forma part de la tasca bàsica del museu però també esdevenir espai de «cura», de trobada, d'experimentació, d'innovació i de creació.

El MuEC també vol assumir les qüestions relacionades amb les conseqüències del colonialisme i els efectes que té en la distribució desigual dels recursos, inclosos els patrimonials.

Posar en qüestió el concepte de museu vol dir revisar la institució des d'una mirada crítica. I per aconseguir-ho es desenvolupen projectes cada vegada més interdisciplinaris, treballant de manera conjunta amb la ciutadania, amb les comunitats d'origen i amb les institucions culturals vinculades a les col·leccions. En aquest sentit, al llarg de l'any 2023, el MuEC ha desenvolupat un programa centrat en quatre línies de treball:

- **El reconeixement de la gran varietat de cultures i maneres d'estar i habitar el món.**
- **El treball des de la proximitat i la interculturalitat.**
- **La relectura global des d'una perspectiva no euro-cèntrica.**
- **L'impuls a la creació contemporània coma element de reflexió i activació dels fons etnològics.**

Aquests quatre línies impliquen totes les àrees i programes del museu, des del treball amb les col·leccions, la gestió administrativa, els programes públics i educatius o les accions de comunicació. I han permès desenvolupar una programació on destaquen l'exposició temporal "Kataezome. El llegat artístic de Serizawa Keisuke" o el cicle de música Relats Sonors en col·laboració amb Casa Àsia.

Però també el cicle de conferències "Teixint canvis, descolonitzant discursos", en el marc de l'exposició "Dones. Imatges fragmentades", o la tercera edició de les Jornades sobre Justícia Històrica i Colonialisme. Reparant el passat". Sense oblidar el desenvolupament del projecte Màscara, una diagnosi del museu des de la perspectiva intercultural i l'acabament del programa europeu Taking Care.

En definitiva, un programa d'accions que proposa descobrir la riquesa i la diversitat de les cultures del món, compartir coneixements, reptes i obrir horitzons. I fer-ho, des d'una concepció de la cultura, no com un mosaic estable i definit, sinó com un procés contant de préstecs, hibridacions i canvis.

2. FONTS/ COL·LECCIONS

a. Increment

S'han ingressat un total de 27 peces (1 vestit de bateg, 2 ruscos, 15 pintures de Subirats, 9 elements de la llar-R. Vallverdú). A més, s'han regularitzat i finalment incorporat a la col·lecció 148 objectes donats per Jaume Bover.

b. Conservació

b.1 Objectes intervinguts

En total s'han intervingut 84 peces durant l'any 2023 pertanyents tant a la seu de Montjuïc com a la de Montcada i Reixac.

b.2 Objectes condicionats (per a cadascuna de les reserves)

Seu Montcada i Reixac: 5.318

Seu Montjuïc: Es van condicionar 929 registres.

b.3 Anòxies

Es van realitzar 6 tractaments d'anòxia grupals amb el generador de nitrogen de 5 l/minut ubicat al magatzem, que han resultat en 284 peces sotmeses a anòxia, tenint en compte que el generador va estar aturat molts mesos per problemes amb la xarxa elèctrica.

b.4 Objectes en rotació permanent

-Es va realitzar una sola rotació del teixit exposat a la sala 31 on van participar 2 peces.

-Es van realitzar dues rotacions dels objectes exposats a la sala 23, on, entre les dues rotacions, van participar 12 peces.

-Es va realitzar una sola rotació de l'objecte en exposició a la sala 11, pertanyent al museu de Cambridge, on van participar 2 peces.

b.5 Informes de conservació realitzats

S'han realitzat 223 informes de conservació a RIA, dels quals: 50 informes han estat sobre intervencions (alguns d'ells grupals); 154 informes sobre controls d'estat; 18 informes de revisió periòdica; i 1 informe grupal corresponent a analítiques i exàmens.

c. Documentació

Durant el 2023 s'ha dut a terme la sisena fase del Pla d'inventari de la Direcció de Patrimoni Cultural, centrada en les peces ubicades al magatzem de Montcada i Reixac però per primer any ampliant l'abast a peces de mides mitjanes-petites. Aquest fet ha reduït el nombre de peces documentades, però ha permès incloure algunes de les peces que per les seves dimensions quedaven relegades. En noves campanyes, a part d'acabar la documentació de les mitjanes-petites, caldrà treballar els diversos grups superiors per dimensions.

Com altres anys, les tasques ordinàries de l'equip del museu també han comportat una millora de l'inventari de presència. Durant el 2023 la introducció del RIA (programari de col·leccions en el núvol), ha permès ampliar els usuaris de les dades informatitzades de registre i documentació de les col·leccions al personal del departament de programes del museu. També s'han completat els protocols i la integració del treball de la conservació preventiva al registre informatitzat (RIA).

En relació amb la informatització de procediments, alguns aspectes de moviments com el transport i el préstec ja es documenten en part en RIA. Pel que a les peces registrades, cal fer notar que les xifres d'aquesta memòria no distingeixen, encara, entre objecte complet i part d'objecte conjunt. Per tant, el nombre d'objectes/peces completes inventariat és molt més baix i es desconeix fins que no es millori la documentació de conjunts.

d. Préstec

Durant el 2023 s'han prestat un total de 35 peces a diverses institucions: 2 El Born CCM, 27 al museu de Lleida, 1 a la Virreina i 5 al Museu de Manresa.

Durant aquest mateix any continuaven en vigor préstecs iniciats durant el 2023: 37 peces al Museu de Prehistòria de València i 2 peces al Centro de Arte la Arquería de Nuevos Ministerios de Madrid.

A més, s'ha regularitzat un préstec caducat de l'any 1997 al MNACTEC d'un total de 5 peces. Tots els préstec són per un període inferior als 4 anys.

e. Recerca

e.1 Consultes

S'han registrat un total de **36 consultes** durant l'any 2023.

e.2 Estudis col·leccions

S'ha donat un total de **8** estudis de conjunt de peces de la col·lecció. Les perspectives han respost a diverses temàtiques, des d'estudis descoloniais (Traficants i Anyeli Marín) a monogràfics (Ainu, motlles d'indianes, nines japoneses) o de context (requisites durant la Guerra Civil, llegat Apel·les Mestres).

f. Fons en línia

El 2022 es va restablir la col·laboració en el projecte CATICAT d'elaboració d'un repositori en línia d'objectes relacionats amb la música de col·leccions de Catalunya, impulsat pel Museu de la Música de Barcelona. Es van lliurar noves llistes de peces actualitzades amb la nova documentació de les campanyes d'inventari de presència.

h. Biblioteca

Actualment hi ha 989 peces a Col. en línia, en espera de la incorporació del darrer increment, que malgrat ser del 2023 (fet abans de l'1 de gener) encara no s'ha activat, que farà passar el miler de peces.

h.1 Custòdia externa

Aquest any no s'ha enviat cap nou fons a custòdia.

h.2 Catàleg i adquisicions

El 2023 s'han revisat 873 registres al Catàleg del museu. També s'han incorporat 98 nous títols al fons.

Registres al catàleg en línia	25.169
Augment de registres anual	98
Persones usuàries	301
Préstecs	211

3. PROGRAMES PÚBLICS

a. Exposicions

a.1 Exposicions temporals

Dones. Imatges fragmentades

Del 16 de setembre de 2022 al 12 de març de 2023

L'exposició es va prorrogar fins al 23 d'abril de 2023. La mostra, comissariada per Ainize González (selecció de peces i texts) i Mercis Rosseti (intervenció artística), va incloure el disseny museogràfic de Lluís Pera, el disseny gràfic de Lali Almonacid i una important feina de digitalització, retoc i postproducció fotogràfica per part de Xavi Parejo.

L'exposició, emmarcada en el context del projecte Gènere i Museus engegat des de l'Institut de Cultura de Barcelona, estava fonamentada en un centenar de fotografies de dones de diversos continents procedents dels arxius fotogràfics del museu i de la Fundació Folch. Van ser realitzades entre les dècades del 1950 i el 1980 durant les expedicions que constitueixen l'origen del museu.

"Dones. Imatges fragmentades" se submergia en aquest fons des de la contemporaneïtat, incloent-hi una intervenció artística conceptualitzada expressament per a aquest projecte, en una doble mirada antropològica i visual que es complementava amb una petita selecció de peces de les col·leccions que es conserven al museu, vinculades a les fotografies i a les dones. L'exposició convidava a qui la visitava a reflexionar sobre la seva pròpia mirada, a qüestionar-se la seva pròpia posició.



Institut de Cultura de Barcelona

“Kataezome. El llegat artístic de Serizawa Keisuke”

Del 16 de juny de 2023 al 7 de gener de 2024. (Prorrogada fins al 7 de febrer de 2024)

L'exposició en la seu de Montcada, que havia de tancar el 7 de gener de 2024, ha estat prorrogada fins al 7 de febrer de 2024. La mostra, comissariada per Ricard Bru, ha inclòs el disseny museogràfic de Pep Canaleta (3Carme33) i el disseny gràfic d'Alex Gifreu.

L'exposició presenta la figura i obra de Serizawa Keisuke (1895-1984), el primer artista en la categoria d'estampació *kataezome* a ser declarat Tresor Nacional Vivent del Japó l'any 1956. La mostra es fonamenta en un conjunt patrimonial singular i rellevant del museu (juntament amb una selecció de peces de diverses col·leccions de Catalunya), considerada una de les principals col·leccions d'obres de Serizawa Keisuke i els seus deixebles conservades fora del Japó.

L'exposició vol posar en relleu per primera vegada aquest conjunt, important patrimoni català, per a vincular-lo, també, amb la contemporaneïtat.

A obres destacades de l'art de l'estampació del moviment *mingei*, les acompanyen peces de les japoneses establertes a Catalunya Mako Artigas i Yoko Kataoka, les de la primera influenciades per Serizawa, i les de la segona inspirades en la tècnica *bingata* d'Okinawa.

La mostra ha comptat amb la complicitat i la col·laboració de l'Escola Massana, cinc artistes de la qual han creat expressament per al projecte cinc peces contemporànies, després d'aprendre la tècnica tradicional d'estampació tèxtil japonesa *bingata* sota el guiatge de Kataoka, per reinterpretar-la en aquestes creacions realitzades a propòsit per a l'exposició.

Els artistes de la Massana que han participat en el projecte són Sonia Benítez, Marieke Peyrounette, Marta Poca, Josep Safont i Moeki Yamada.



Institut de Cultura de Barcelona

El projecte ha comptat amb l'ajuda de la Japan Foundation i també amb la col·laboració dels dos museus japonesos dedicats a Serizawa Keisuke, el Museu d'Art i Artesania Serizawa Keisuke de la Universitat Fukushi de Tohoku de Sendai i el Museu d'Art Serizawa Keisuke de la ciutat de Shizuoka.

A l'exposició l'ha acompanyat la publicació del catàleg *Kataezome. El llegat artístic de Serizawa Keisuke*, amb textos per part del museu, del comissari i dels especialistes Christophe Marquet, Kenji Matsuda i Seiichirō Shiratori. El catàleg va actualment per la segona edició.

a.2 Mostres de vitrina

“Mes que joguines: els Kyodo-gangu”

Del 17 de novembre de 2022 al 9 d'abril del 2023

El Museu Etnològic i de Cultures del Món és custodi d'una col·lecció molt destacada de kyōdo-gangu, que, malgrat haver estat sovint qualificats des d'Occident com a joguines, eren en realitat transmissors dels valors morals de la societat tradicional japonesa.

La mostra s'endinsava en el coneixement dels kyōdo-gangu relacionats amb l'educació dels infants japonesos, desigual i jeràrquica, ja que estava basada en les diferències de gènere. Així, aquests objectes permeten comprovar com l'educació de les nenes posava l'èmfasi en l'àmbit domèstic i transmetia valors com ara l'obediència, la submissió i la humilitat; mentre que l'educació dels nens es relacionava amb el món exterior i fomentava valors com la lleialtat, la valentia i l'honor.

A través dels kyōdo-gangu exposats s'explicaven llegendes, contes i tradicions populars del Japó dels períodes Edo (1603-1868) i Meiji (1868-1912) i, al mateix temps, les circumstàncies que van envoltar l'arribada d'aquestes obres a Barcelona durant les dècades del 1950 i el 1960, del paper cabdal que hi va tenir l'escultor Eudald Serra i l'empremta que ha deixat en la cultura del manga.

“Exvots, Miralls de l'agraïment”

Del 20 d'abril al 26 de Novembre de 2023

A la seu de Montcada, a l'espai annex a la recepció, va tenir lloc la mostra de materials votius que tracten sobre el poder de l'agraïment per la intervenció benefactora d'un ésser diví i la mostra en públic que activa un procés de comunió, per assegurar que torni a intervenir, en cas de necessitat, en favor del fidel.

A la mostra es va exhibir part del fons de la col·lecció de taules pintades amb escenes miraculoses, expressió de la religiositat catalana dels segles XVIII i XIX, en relació amb les preocupacions que en aquella època afligien als oferents: catàstrofes naturals, naufragis, malalties, accidents al camp o laborals. També es van triar imatges votives, sovint associades a curacions extraordinàries, com ara parts del cos reproduïdes en cera, ulls metàl·lics, figures humanes procedents de la col·lecció del museu i representatives de la diversitat de cultures d'arreu del món.

En la mostra, s'hi podia veure un simulacre d'altar on s'amunteguen imatges votives, a l'estil dels llocs de devoció escampats per Catalunya, i s'acabava amb una selecció d'imatges de les noves formes de compromís individual, amb la voluntat de transcendir, que és la manera com perviuen aquelles cerimònies de l'agraïment en les societats del segle XXI.

Institut de Cultura de Barcelona

La mostra va ser comissariada per l'antropòleg Josep Roca i, amb motiu de la celebració del III Congrés Català d'Antropologia, un cop desmuntada, va viatjar a Lleida a petició del museu de d'aquesta ciutat, on romandrà fins l'abril del 2024.

La mostra, inaugurada el 23 de gener del 2024, ocupa el vestíbul d'entrada del Museu de Lleida i, a banda de les peces exhibides al MuEC, juntament amb d'altres exvots procedents de l'Arxiu Arqueològic de Lleida, s'ha aprofitat en gran part els continguts del discurs expositiu del MuEC. La mostra hi romandrà oberta fins a l'abril del 2024.



“Les estàtues també moren?”

Del 14 de desembre de 2023 al 28 d'abril de 2024,

Comissionada per Roger Canals, antropòleg, cineasta i professor de la Universitat de Barcelona, el Museu Etnològic i de Cultures del Món ha presentat una mostra amb motiu del 70è aniversari de la pel·lícula *Les estatuas mueren aussi* dirigida per Alain Resnais i Chris Marker l'any 1951.

L'exposició ha ofert una lectura crítica i actualitzada del documental, reflexionant sobre el missatge que ens transmet i sobre la seva validesa avui en dia. Dividida en sis àmbits anomenats “Vida i mort de les imatges”, “Els assemblatges d'imatges”, “On és l'autor?”, “Exotisme, primitivisme i veu en off”, “L'art, una categoria universal?” i “Les estàtues també moren?”.

Institut de Cultura de Barcelona

La mostra s'ha complementat amb un audiovisual de producció pròpia que recull entrevistes fetes a experts i amb la projecció de la mítica pel·lícula original.



A la inauguració de la mostra, d'accés lliure, hi van assistir un total de 30 persones.

L'exposició ha estat possible per la col·laboració amb el programa Visual Trust, dependent de Council European Reseach Council , i amb el suport de la Universitat de Barcelona i del Departament de Cultura de la Generalitat de Catalunya. Cal destacar, d'altre banda, la cessió dels drets de projecció del documental per part de la revista *Presència Africaine*,

Pessebres peruans

Del 20 desembre de 2023 al 31 de març de 2024

En commemoració dels 800 anys del primer pessebre documentat, el MuEC, en el vestíbul de la seva seu de Montjuïc, ha realitzat una vitrina commemorativa on s'ha pogut gaudir des dos pessebres andins que reuneix peces fetes per artistes i artesans peruans, entre els quals destaquen Paulino Vera Sulca, Joaquín López Antay, Bermúdez (pare), Gerónimo Olaza, Hilario Mendivil i Georgia Dueñas.

La vitrina, comissionada per Sirley Ríos Acuña, ha reunit un seguit de peces de diferents regions com ara Ayacucho, Cusco i Ancash, considerades com de les més importants de l'altiplà andí en producció d'art popular. La seva característica més definitòria, en contraposició al tradicional, és la importància del color viu de les figures i els retaules així com la utilització de materials de la zona de producció, com és la pedra de Huamanga o com la tija de la flor de magueyi, un tipus díatzavara coneguda com a pita (agave americana).

Institut de Cultura de Barcelona

Totes les peces exposades van ser comprades pel Museu Etnològic de Barcelona (MEB) durant l'expedició que August Panyella, Eudald Serra i Albert Folch van fer als Andes del Perú el 1963.

Les vitrines dels pessebres peruans s'han pogut visitar, en accés lliure, en el vestíbul, planta segona, de la seu Montjuïc.



El naixement d'aquesta tradició i emblema cultural, artístic i històric es va documentar, per primera vegada, la nit de Nadal del 1223, ara fa vuit-cents anys, quan sant Francesc d'Assís (Assís, 1181-1226) va organitzar a Greccio, Itàlia, un pessebre vivent per recrear el naixement de Jesús.

b. Servei Educatiu

Durant el **curs escolar 2022-23**, de setembre a juny, el Museu Etnològic i de Cultures del Món ha realitzat un total de 282 activitats educatives. La seu Montcada ha estat el centre més visitat; els escolars han representat el 60 % del total dels grups. Prenent les dades generals dels grups escolars, els grups de primària han estat majoritaris (43,2%), seguits pels grups de secundària (24,8%). L'activitat més sol·licitada ha estat "Fem la volta al món" de la seu Montcada i de la seu Parc Montjuïc és el "Tothom juga". Pel que fa als continguts de la nostra programació educativa, hem estrenat una nova visita+taller "Sexe(s) i gènere (S) entitats i poder en cultures del món" per a secundària en endavant. També hem dut a terme diversos **projectes museu-escola**: hem continuat amb l'APS amb "Escola Tècnico-Professional Xavier i l'Escola Baixares, amb un projecte al voltant dels contes i el **Patrimonia'm** - Col·leccions amb INS del Bosc de Montjuïc que han treballat amb la col·lecció d'oficis tradicionals posant l'accent en la pràctica artesanal. A través de l'avaluació amb els docents, al llarg de tot l'any fem un treball continuat amb l'objectiu d'adaptar-nos a les necessitats dels centres d'ensenyament. Pel que fa a les **activitats d'estiu** que oferim cada any per a esplais i centres de lleure que omplen l'oferta d'oci i educativa durant el mes de juliol, s'ha ampliat a dues activitats per seu. Les noves han estat "Fem titelles ! El teatre d'ombres de l'illa de Java" i "Jocs de pistes i de taula" per a edats d'11 a 14 anys. En matèria d'**inclusió i accessibilitat**, els grups Apropa és el segon col·lectiu que més ens han visitat, amb més de 500 persones l'any. Hem ofert dues noves activitats Apropa dirigides a grups de persones grans. Són adaptació de les activitats "som adults", a la seu Montcada, i "Xarxes, agulles i martells", a la seu Parc Montjuïc. Busquen la complicitat i participació dels visitants, creant conversa a partir d'objectes del museu i a partir de les experiències pròpies dels visitants. Les noves cadires plegables i autoportants del museu han permès fer aquestes activitats amb comoditat. Hem participat en altres projectes iniciativa de diversos museus com ara "El museu s'apropa a les residències de

Institut de Cultura de Barcelona

gent gran”, “el Museu més gran” -participant a l’exposició al Museu Marítim- i “Els Museus t’esperen” cicle de visites guiades adreçades a persones grans. Finalment, cal destacar la nova activitat “Els que més m’estimo”, que parteix del mur tàctil de la seu Parc Montjuïc i pensada per a adaptar el patrimoni específicament a col·lectius amb discapacitat visual. AEl 2023 hem assolit pràcticament la xifra d’anys anterior de 5.000 persones que ens han visitat en grup.

Pel que fa als **caps de setmana** destaquem la continuïtat de les visites guiades per a públic individual a les col·leccions permanents el primer diumenge de mes; “Quina feinada!” i “La col·lecció que no es veu “a la seu Parc Montjuïc, mentre que a la seu Montcada hem ofert la visita “Sexe(s) i generes(s)” vinculada a l’exposició temporal “Dones. Imatges fragmentades”, i a partir del setembre la visita “4 peces, 4 continents” amb un format més breu i amb gran èxit de públic. Cal destacar també el servei de mediació a l’exposició “Kataezome” el segon diumenge de cada mes a la tarda.

Pel que fa a l’oferta **d’activitats familiars** els diumenges, hem programat, en relació amb les exposicions temporals i de vitrines, “Nines japoneses”, “Dones. Imatges fragmentades” i “Ex-vots”. Vam iniciar l’any amb una activitat de la il·lustradora Ruth Martínez, vam continuar amb “Els contes de rosa i de blau, dibuixant petites mirades” de Clara Tanit i Mireia Pons. Amb motiu de l’exposició temporal “Kataezome” vam programar tres activitats molt ben rebudes: un taller d’estampació de peixos japonesos per a infants a partir de 3 anys, el taller Bingata a càrrec de Yoko Kataoka del Taller Uraraka i el taller de haiku de Yoshi Hioki, artista. Algunes es van emmarcar dins del Nadal Etnològic. També vam oferir a la seu Montjuïc diverses sessions dutes a terme per l’Associació per a l’Estudi del Moble “De l’arbre al moble”.

c. Activitats

c.1 Activitats vinculades a les exposicions

Cicle de xerrades

“Teixint canvis, descolonitzant discursos”

22 de febrer, 1 i 10 de març de 2023

En aquest cicle de xerrades, programat en el marc de l’exposició “Dones. Imatges fragmentades” (19.09.2022 – 23.04.2023), es van examinar críticament conceptes i pràctiques relacionades amb les dones des d’una perspectiva transversal, interdisciplinària i postcolonial. Es va qüestionar l’hegemonia de constructes culturals com ara el poder, la natura, la masculinitat i la feminitat, la bellesa i l’activisme, des de la crítica conceptual i les pràctiques emancipadores. El museu, com a lloc de reconeixement i valoració en una societat postmigrant, s’obre a les veus d’una diversitat de dones i de mons possibles.

El cicle va ser coordinat per Patricia Soley-Beltran, va tenir lloc a la sala d’actes de la seu de Montcada, i hi van participar Kavita Parmar (conversa “Teixint canvis i netejant altars”), Anna Boyé (conversa “Els matriarcats existeixen!”) i Maria Leusa Kaba Munduruku —amb la col·laboració de Maria Audirene de Souza Cordeiro— (conversa “Amazònia i perill: lidereses indígenes americanes”).

Institut de Cultura de Barcelona

El total d'assistents a les xerrades va ser de 108.



Presentació de llibre

Kataezome. El llegat artístic de Serizawa Keisuke

18 de novembre

L'acte de presentació del llibre va tenir lloc a la sala d'actes de la seu de Montcada, a les 18:00 hores, a càrrec de l'autor i comissari de l'exposició, Ricard Bru, acompanyat de Marc Giró.

El llibre és una coedició del Museu Etnològic i de Cultures del Món i Barcelona Llibres publicat amb motiu de l'exposició del mateix títol.

El llibre, mitjançant un excel·lent conjunt de veus especialitzades (Ricard Bru, Seiichirō Shiratori, Christophe Marquet i Kenji Matsuda), dibuixa un exhaustiu recorregut que travessa la història i l'origen de la col·lecció japonesa del Museu, es deté en la figura de Serizawa —el seu context, i la seva importància—, evoca la fascinació per l'art popular japonès del mateix mestre tèxtil i Eudald Serra, i segueix l'artista japonès pel seu viatge a Espanya i, especialment, a Barcelona.

La publicació, profusament il·lustrada, també presenta de manera detallada les peces de Serizawa, així com les dels seus deixebles.



Institut de Cultura de Barcelona

A manera de colofó, i sota el títol “Experimentacions contemporànies”, el llibre estira el fil d’aquesta tradició cultural fins a arribar a les expressions artístiques més contemporànies amb les artistes japoneses establertes a Catalunya Mako Artigas i Yoko Kataoka, i cinc artistes de l’Escola Massana.

El projecte ha comptat amb l’ajuda de la *Japan Foundation*.

c.2 Activitats d’àmbit de ciutat

In Museu

23 de gener

A diferència dels darrers anys, l’edició del 2023 d’In Museu es va centrar exclusivament a la seu de Montjuïc. La raó d’aquesta elecció és simple: Es en aquesta seu on hi ha una reserva que justifica la finalitat de la visita als espais que són tancats al públic. La novetat d’enguany ha sigut que la visita guiada ha estat protagonitzada pels tècnics del museu amb la idea que mostressin i expliquessin les tasques que configuren el seu dia a dia, la configuració i funcionalitat dels espais habitualment restringits i com tenen cura dels objectes des d’un punt de vista de la documentació, la recerca i la conservació. El fil conductor de la visita va ser el recorregut equivalent al que fan les pròpies peces del museu quan entren per formar part de les col·leccions. A través dels passos i tractament que pot rebre des que un objecte ingressa al museu, van guiar els visitants per les diferents dependències internes. En primer lloc, la sala de trànsit, on es desembala, examina i fotografia. Posteriorment, el laboratori de restauració, on es tracta des de la conservació preventiva. A continuació, la biblioteca d’on procedeixen els documents bàsics per identificar-lo. Seguidament, l’oficina dels serveis tècnics on es documenta. I, finalment, la reserva climatitzada (normalment tancada al públic), on es preserva l’objecte.

A partir de les 10.00 hores,, en successius torns de 45 minuts, es van realitzar 5 visites en català i 2 visites en castellà, fins a les 17.30 hores. El total de persones que van participar en els diferents torns van ser 86.

Nit dels Museus

13 de maig

La Nit dels Museus va consistir en una jornada de portes obertes a les dues seus amb un horari de 19.00 a 01.00 hores de la matinada.

Els visitants a la seu de Montjuïc van poder accedir lliurement a les exposicions
Permanents:

“Sentir el patrimoni”

Et proposem reflexionar sobre les societats contemporànies a través del que hi ha darrere de cada objecte exposat, del seu significat social i de les experiències que es deriven del seu ús, tot mostrant les similituds i diferències de les diferents formes de viure presents i passades.

Institut de Cultura de Barcelona

“Reserva visitable”

Entreu a l’espai d’emmagatzematge dels objectes de la col·lecció, on podreu gaudir de la gran diversitat dels fons patrimonials que conserva el museu. Els 3.250 objectes estan distribuïts en 46 vitrines a la vista de tothom, subdividides per procedència geogràfica i preparades en funció de les seves necessitats de conservació.

A la seu de Montcada les exposicions visitables van ser les següents:

“Les col·leccions permanents”

L’exposició convida a un viatge a través de la diversitat cultural del món i les seves diferents expressions. I a descobrir els lligams i semblances que presenten la diversitat de comunitats culturals en el temps i en l’espai.

“Exvots: Miralls de l’agraïment”

Els exvots són objectes que evocuen l’instant miraculós en què un ésser diví intervé per ajudar algú a superar un mal tràngol, i que es mostren en públic en prova de gratitud. L’exposició reuneix taules pintades i ofrenes de cera, expressió de la religiositat catalana dels segles XVIII i XIX, i es fa referència a la pervivència, encara avui, d’aquest cerimonial de l’agraïment.

Tot i que hi havia programada una acció teatral que feia referència a l’origen fundacional del Museu en un to sarcàstic, no es va arribar a celebrar. La suspensió, a última hora, va ser motivada per les crítiques aparegudes a Twitter a un espectacle que no es va entendre i, malauradament, va generar una falsa polèmica al voltant del seu pretès intent de blanquejar el passat colonial de la institució.



Institut de Cultura de Barcelona

Creació i museus

Autoodi

2 de juliol

Acció artística concebuda i protagonitzada per Pere Seda (dansaire) i Sonia Arias (musica), ambdós membres de la companyia l'Esbord, i forma part del projecte de col·laboració entre fàbriques de creació i museus municipals d'enguany.



L'espectacle, creat per aquests artistes residents de la Fabra i Coats, vol cridar l'atenció sobre la problemàtica que pateix un gènere artístic com és el de la cultura tradicional catalana. A banda de la precarització laboral i la inexistència de circuits professionals que afecten els seus creadors i intèrprets, hi hem d'afegir el menyspreu en vers a les expressions d'un llegat patrimonial que constitueix l'arrel de la identitat catalana. "Autoodi" és un cant desacomplexat a la riquesa que representa la tradició i una reflexió sobre el seu sentit en el si d'una societat globalitzada i multicultural.

L'acció "Autoodi" va transcorre el mateix dia en dues sessions, les 12.00 hores i a les 18.00 hores, a la quarta planta de la seu de Montjuïc. En la sessió de matí hi van assistir 60 persones, i a la de la tarda, 61, amb un total de 121.

Viu Montjuïc

Dissabte 7 i diumenge 8 d'octubre de 2023

El Museu Etnològic i de Cultures del Món es va sumar, un any més, a la tercera edició de "Viu Montjuïc", un cap de setmana en el qual els ciutadans i les ciutadanes de Barcelona van poder gaudir dels serveis i les activitats que ofereixen les entitats i institucions que tenen seu a la muntanya de Montjuïc.

Dins del programa per promocionar la muntanya com a espai ciutadà, el MuEC va presentar, en la quarta planta de la seva seu de Montjuïc, l'actuació "Habitant Llaços" de Tappeti Volanti, una peça escènica que va

Institut de Cultura de Barcelona

ser creada expressament per a la jornada Viu Montjuïc 2023, amb l'objectiu de destacar les col·leccions de cistelleria del museu des d'una òptica artística.

El col·lectiu experimental format per Irina Warner (conceptualització, creació visual i direcció), Claudia Auzinger (creació en dansa), Daniele Lipari i Michele Perna (creació de sonora) van oferir un espectacle de projeccions, ombres, dansa i música que girava al voltant del món de la cistelleria i la seva connexió amb la natura.

La peça escènica va incorporar, durant la seva exhibició, una veu en off amb testimonis orals documentats dels cistellers contemporanis (Associació Tramats) i de les generacions anteriors que Maria Dolors Soriano i Marín recull en la seva tesi "Cistelleria i Cisteller a Catalunya" (1981).

L'actuació es va complementar amb una petita exhibició de peces de cistelleria provinents de les col·leccions del MuEC.

A la peça escènica, d'entrada lliure amb aforament limitat, hi van assistir 26 persones el dissabte i, 50 persones el diumenge (76 persones en total).

A més a més, durant el cap de setmana del Viu Montjuïc, el museu va oferir portes obertes a tota la ciutadania, i va registrar una assistència de 145 persones el dissabte i 231 persones el diumenge (376 persones en total).



D'altra banda, emparat en les activitats de sensibilització envers la reivindicació i la conservació de l'antic camí de València que impulsava el Teatre Lliure, el col·lectiu Salsitxes va organitzar un itinerari per la muntanya, basat en una al·locució, que s'havia d'escoltar autònomament, amb uns auriculars sense fils, que recreava la conversa d'una parella sobre les sensacions que rebien en el seu fluir per la natura. Una de les etapes del recorregut tenia lloc als espais del museu. Pel que fa a l'assistència, els participants dels recorreguts del dissabte i el diumenge van ser 76.

Pel que fa a la jornada de portes obertes, més les activitats programades, l'assistència dels dos dies va ser de 528 persones.

Institut de Cultura de Barcelona

Barcelona Dibuixa

28 i 29 d'octubre

El MuEC va organitzar tres activitats, dues de dia per a públic familiar i una tercera de nit per un a públic adult, amb motiu de la celebració del Barcelona Dibuixa 2023.

A la seu de Montcada

Dissabte, de 16.00 a 20.00 hores, i diumenge, de 10.00 a 14.00 hores
“Dibuixem allò que veiem o dibuixem allò que pensem?”

Un taller experimental, dirigit per Javier Andrade, al voltant del com la manera de representar un objecte ha estat induïda pels dibuixos realitzats prèviament per altres, seguida d'una exposició dels resultats.



Dissabte, de 20.00 a 24.00 hores
“Els son de Barcelona”

Escolto, sento i expresso. Proposta artística, lliure i comunitària”. Una proposta de Clara Saura consistent a estampar en un paper mural infinit les imatges que evoca el brogit de la ciutat (trànsit de cotxes, ocells, maquinària d'obra, onades del mar, metro...)



Institut de Cultura de Barcelona

A la seu de Montjuïc

Dissabte, de 16.00 a 20.00 hores, i diumenge, de 10.00 a 14.00 hores

“El fantàstic món dels objectes”

En l’activitat, Eva Palomar llençava el repte d’imaginar-nos com veurien les persones del futur els objectes i aparells que constitueixen la nostra vida del present per a recrear un museu de la nostra quotidianitat.



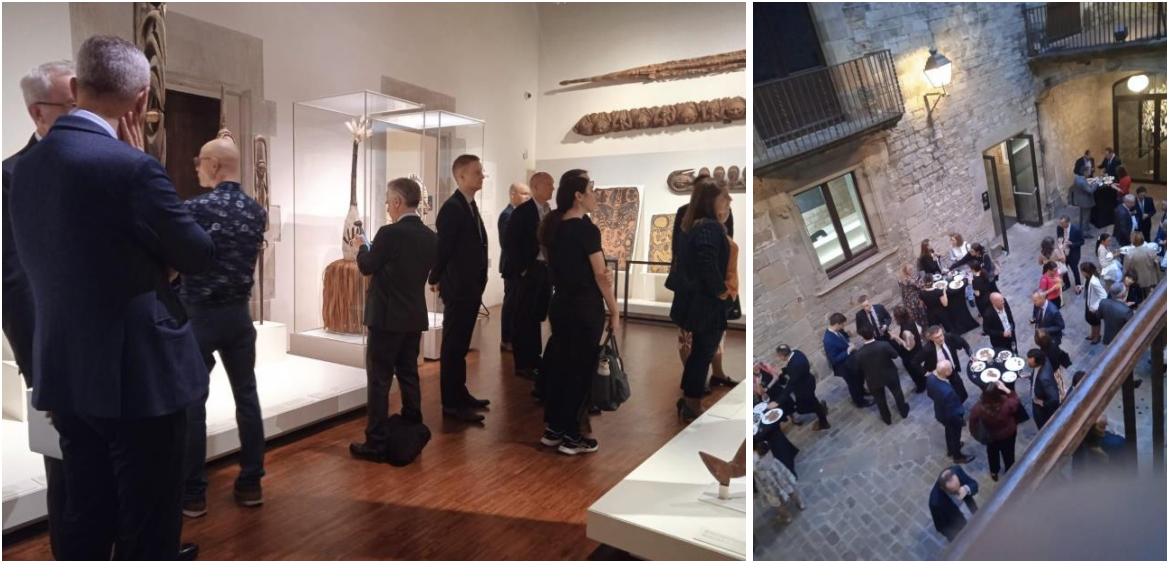
C.3 Activitats en col·laboració amb altres entitats

Trobada presidència espanyola de la UE

18 d’octubre

Casa Àsia, en col·laboració amb el MuEC, va coordinar la visita de directors generals responsables de la regió d’Àsia i el Pacífic de tots els països que integren la Unió Europea a la seu del carrer de Montcada. Els participants del cos diplomàtic, amb motiu de la celebració de la presidència espanyola a la UE a Barcelona van visitar l’exposició “Kataezome. El llegat artístic de Serizawa Keisuke” a través del seu comissari, Ricard Bru, i, després, van pujar a les sales d’Oceania i Àsia, on l’educadora de fragment, Anna Verdguer, els va comentar l’exposició.

Institut de Cultura de Barcelona



XIII Mostra Internacional de Cinema Etnogràfic

24 d'octubre, 2, 9 i 16 de novembre

De la mateixa manera que les edicions anteriors, la XIII Mostra de Cinema Etnogràfic és organitzada i gestionada per l'Institut Ramon Muntaner, juntament amb el Departament de Cultura de la Generalitat de Catalunya i diferents entitats membres de l'Observatori del Patrimoni Etnològic i Immaterial (OPEI). Aquest cop, però, el tema de referència per a la tria de les pel·lícules i el debat que segueix a la seva projecció ha estat "la mort i les espiritualitats", la seva repercussió en la vida social i la seva influència en les nostres creences.

24/10: Presentació del llibre *la imatge que mai no acaba*, un viatge per l'antropologia visual des del cinema etnogràfic fins a la intel·ligència artificial, a càrrec del seu autor: Roger Canals

02/11: Projecció i debat de "*la última feria*", dirigida per Ricardo Iscar el 2015

09/11: Projecció i debat de "*Gomera el velorio de los angelitos*", dirigida per Jonatan Rodríguez el 2107

16/11: Projecció i debat "*Idrisa, crònica d'una mort qualsevol*", dirigida per Javier Artigas i Xapo Ortega el 2018

El públic assistent al conjunt de les projeccions va ser de 84 persones

Institut de Cultura de Barcelona

Setmana de l'Antropologia

del 20 al 25 de novembre

La Setmana de l'Antropologia és una iniciativa de l'Institut Català d'Antropologia i hi participen els grups de treball de l'ICA, associacions, museus, universitats i professionals de l'antropologia nacionals i internacionals, i rep el suport de l'Ajuntament de Barcelona, el Departament de Cultura de la Generalitat de Catalunya i l'Institut Ramon Muntaner. Enguany se n'ha celebrat la VIII edició amb activitats programades en diferents seus d'institucions de la ciutat MuEC /Montcada, residència d'investigadors del CSIC, Fabrica de Creació Fabra i Coats, Ecos Grup cooperatiu, Facultat de Geografia i Història de la UB...).

En el marc de la Setmana de l'Antropologia, a banda d'oferir conferències al voltant del debat sobre temes antropològics, el Museu va programar les activitats següents:

Dimarts, 21 de novembre

VISITA GUIADA: Sexe(s) i gènere(s). Identitats i poder en cultures del món

Dijous, 23 de novembre

VISITA GUIADA: Desmitificar l'Orient. Un viatge espiritual per l'Àsia

A les deus visites guiades hi van participar 72 persones.

La catifa floral del Corpus

De l'1 al 10 de juny

El Centre Ocupacional "Taller Sant Camil de Barcelona" dona atenció a persones amb discapacitat intel·lectual des del 1962. Un dels seus objectius principals és promoure la inclusió social de les persones amb diversitat funcional cognitiva, sensibilitzant la ciutadania dels problemes que pateixen i de les possibilitats d'integració social.

El calendari festiu de la ciutat ofereix una oportunitat única perquè les persones amb diversitat funcional cognitiva del taller mostrin les seves capacitats, com ara l'elaboració d'una catifa floral, que reproduceix el cartell de la Festa Major del Corpus 2023 de Barcelona.

Institut de Cultura de Barcelona

Durant els dies que va ser exposada la catifa, van passar pel museu persones, ja que formava part del circuit de patis on hi havia “l’ou com balla” i de casalots aristocràtics visitables amb motiu del Corpus.



Presentació del llibre

Centro Euro Africa; Diez años, construyendo puntas desde Europa”

19 de juliol

L’any 2011 es va fundar el Centre Euro Africa, amb seu a Barcelona, amb l’objectiu de ser un punt de trobada de totes les iniciatives per promoure i enfortir les relacions socials, econòmiques i culturals entre Àfrica i Europa i, així, poder debatre sobre les problemàtiques que afecten les relacions geopolítiques i oferir una visió de les seves potencialitats, de la seva diversitat cultural, de la seva història i de la seva empremta econòmica.

A la seu de Montcada del MuEC, deu anys després del seu naixement, el Centre Euro Africà, va presentar el recull d’activitats i experiències viscudes des que l’entitat s’ha creat.

A l’acte hi van intervenir, Christiane Thobi, vicepresidenta del Centre Euro Africa, Miriam Victoria, promotora cultural i presentadora de TV DEMODA, i Divaika Kiemba Dina, president del Centre Euro Africa.

A l’acte hi van assistir 70 persones.

Institut de Cultura de Barcelona



“Reparant el passat”

III Seminari Internacional sobre Justícia Històrica i Colonialisme

25 i 26 d'octubre

L'Observatori Europeu de Memòries (EUROM) i la Fundació Solidaritat de l'UB, en col·laboració amb el MuEC, van organitzar la III edició del seminari internacional sobre justícia històrica i colonialisme.

En aquesta tercera edició de “Reparant el passat” es va presentar el projecte de (Tr)afican(t)s (UB-Fundació Solidaritat), una iniciativa pionera per intentar situar la traçabilitat de l'origen de les col·leccions marroquines, guineanes, filipines i senegaleses de diversos museus catalans. El projecte va ser presentat per l'antropòleg Alberto López Bargados, investigador principal i membre del Grup de Recerca en Exclusió i Control Socials de la Universitat de Barcelona (GRECS-UB). La seva intervenció va ser seguida d'una taula rodona amb els integrants del Taller de Diàleg Intercultural realitzat en el marc del projecte. Aquest espai de reflexió tenia la pretensió d'apropar les col·leccions del MuECc a les comunitats a les quals pertanyen, explorant la memòria col·lectiva que generen els objectes i el context d'obtenció. El debat el va moderar Laida Memba, investigadora a (Tr)afican(t)s, i va incloure les intervencions de l'antropòloga Sarai Martín (GRECS-UB), el cap del departament de col·leccions del MuEC, Lluís Ramoneda, de l'escriptor i educador social Youssef El Maimouni, i de l'artista Montserrat Anguiano.

El segon dia de les jornades diversos representants de museus estatals i europeus van exposar els reptes, les iniciatives i els problemes que totes aquestes qüestions plantegen a les institucions, definint estratègies per abordar-les, així com les seves potencialitats i limitacions. En la taula rodona, moderada per Oriol Pascual, cap de programes del MuEC, hi van ser presents Andres Gutierrez Usillos, director del Museu d'Amèrica de Madrid i, de manera telemàtica, Bart Ouvry, director del Museu Reial de l'Àfrica Central de Tervuren.

Finalment, les jornades es van cloure amb una conferència de Clement Emeka Akpang (Institutes for Advanced Studies). El nombre total de participants a les dues jornades va ser de 81 persones.

Institut de Cultura de Barcelona

Relats Sonors, cicle de música entre Àsia i Barcelona

Dissabtes 4, 11 i 18 de novembre de 2023,

El MuEC, en col·laboració amb Casa Àsia, va presentar, al capvespre, tres concerts en format duet inspirats en música de l'Àsia. Una travessia sonora influenciada per la remor de la ciutat i les arrels musicals d'aquests grups establerts a Barcelona.

Aquest viatge sonor va moure's des del jazz eclèctic i mal·leable, passant per un recull de música índia que ens va transportar del nord al sud del país, fins a la música tradicional persa revisada i remenada.

El cicle va estar format pels concerts següents:

Jazz Eclèctic (3 de novembre, 19.00 hores). Carla Motis i Vignesh Melwani, nascuts i establerts a Barcelona, van oferir un repertori eclèctic de cançons populars d'arreu del món barrejades amb estàndards de jazz creant una mal·leabilitat musical d' índole única, on la fusió no és buscada sinó natural, i la música resultant va ser atrevida, íntima, original i culturalment diversa. L'assistència va ser de 88 persones.



L'Índia a través del temps (11 de novembre, 19.00 hores): L'Aparna i l'Ajnas ens van compartir amb alegria i passió la música de la seva terra natal, del nord al sud de l'Índia en tota la seva diversitat, des de la música tradicional, hindustànica i carmàtica, i els gazals, fins a la música de Bollywood.

L'assistència va ser de 82 persones.

Institut de Cultura de Barcelona



Sons perses (18 de novembre, 19.00 hores): Alireza Farrokhzadi i Mahdi Gheitasi ens van presentar un concert on van tocar des de cançons tradicionals de l'Iran fins a composicions pròpies, totes elles sacsejades amb improvisacions amb *setar* i *tar*, instruments mil·lenaris perses.

L'assistència va ser de 112 persones.



L'assistència total al cicle de música va ser de 282 persones.

d. Comunicació i difusió

La missió del Departament de Programes Públics amb relació a la comunicació del Museu Etnològic i de Cultures del Món de Barcelona és donar suport al compliment dels objectius estratègics marcats per la Direcció del museu fent ús dels recursos propis del seu àmbit: la comunicació i la difusió.

Durant el 2023 l'objectiu principal va ser fer difusió de l'activitat del museu en qualsevol dels seus vessants i equipaments, seu Montjuïc i seu Montcada, com ara: exposicions, activitats familiars, activitats educatives, col·laboracions amb col·lectius de la ciutat i participació en esdeveniments de ciutat de l'Ajuntament de Barcelona i de l'ICUB, estudis, publicacions, serveis (biblioteca, aparcament de bicicletes, botiga), projectes internacionals, premis, tasca dels departaments...

S'ha donat suport i difusió amb diferents accions de comunicació i difusió, i tenint en compte la quantitat de pressupost que s'hagi pogut invertir. Al darrer trimestre, es va incorporar a la graella d'eines de difusió i comunicació del MuEC, el butlletí electrònic. El primer número va ser l'octubre del 2023. Aquest nou suport de difusió ha contribuït a fer arribar la programació i informació del museu a aquells ciutadans que s'hi hagin subscrit, per la qual cosa s'ha aconseguit fer una comunicació més directa i dirigida a un públic objectiu amb interessos absolutament afins.

Es volia aconseguir el següent:

- Arribar amb cada acció a cadascun dels seus públics (ciutadans, col·lectius, associacions, etc.).
- Augmentar el nombre de participants a les activitats.
- Situar el museu com un equipament amb dos espais museístics diferenciats amb contingut i activitats.
- Situar el museu dins de la seva disciplina científica.

Per anar consolidant aquestes premisses, s'ha fet difusió de tota l'activitat del museu tant en línia com fora de línia (comunicació i mitjans convencionals).

Comunicació en línia:

- Premsa digital
- Xarxes socials: activacions i seguiments
- Web
- Material audiovisual
- Reportatges fotogràfics
- Butlletí electrònic

Institut de Cultura de Barcelona

Comunicació fora de línia:

- *Prensa en paper*
- *Programes impresos*
- *Pantalles enrotllables (roll-ups)*
- *Banderoles*
- *Pòsters*
- *Publicacions*
- *Fulls informatius dins del museu*

Web i xarxes socials:

Els indicadors tant de web com de XS són molt positius, tenint en compte que sempre van en augment, pràcticament no es registren baixes de subscripcions en cap dels suports digitals del MuEC.

- **X:** @MUEC_BCN: 5.097 seguidors, s'ha augmentat en seguidors un 3% respecte de l'any 2022.
- **Facebook:** 26.767 seguidors, hi ha hagut un augment del 10% respecte de l'any anterior.
- **Instagram:** 7.943 seguidors. L'augment ha sigut de quasi el 15%.
- **Web MuEC:** S'han rebut 84.030 visites a web, amb un total de 197.000 pàgines vistes. Les visites al web, s'han mantingut més o menys igual que durant el 2022.

Altres mitjans:

- Campanyes treballades a premsa al llarg del 2023: 11
- Quantitat de mitjans amb els quals s'ha treballat al llarg del 2023: 12
- Anuncis en diferents formats i suports: 84

4. COL·LABORACIONS I RELACIONS EXTERNES

PROJECTE EUROPEU TAKING CARE

Ethnographic and World Cultures Museums as Spaces of Care (2019-2023)

El Museu Etnològic i de Cultures del Món forma part juntament amb altres 13 museus europeus del projecte TAKING CARE-Ethnographic and World Cultures Museums as Spaces of Care (2019-2023) cofinançat per la Comissió Europea en el marc del programa Creative Europe.

En el marc del projecte, el museu participa en activitats organitzades tant pel mateix museu com per la resta dels membres de la xarxa. Això ha permès, al llarg de l'any 2023, participar en diversos *workshops* en diferents institucions del projecte com el MAA Cambridge, The Royal Museum for Central Africa (Tervuren, Belgica), The Research Center for Material Culture (RCMC), Pitt Rivers Museum, o el Weltmuseum Wien.

Institut de Cultura de Barcelona

I també poder contribuir amb dos articles a la publicació acadèmica conjunta del projecte: Wayne Modest, Claudia Augustat (eds.), *Space of care. Confronting colonial afterlives in European Ethnographic Museums*, Transcript, Bielefeld, 2023). Un dels articles és fruit de l'encàrrec a Sirley Rios Acuña per llegir des de fora del museu una peça important de l'exposició permanent de la seu del carrer de Montcada; i l'altre, escrit per la coordinadora del projecte al museu (Ainize González), entorn de l'exposició experimental que el museu va portar a terme l'any 2022 en el marc d'aquest mateix projecte. Com a colofó del projecte, el museu va editar el setembre de 2023 la publicació experimental *Punts de fuga. Fragments d'arxius, imatges i mirades*.

Aquestes jornades d'escolta i participació col·lectiva, així com portar a terme projectes de manera conjunta, permeten al museu conèixer de primera mà i participar en els debats actuals entorn de les dificultats, inquietuds i problemàtiques respecte als museus etnològics i de cultures del món, per explorar les connexions entre les col·leccions etnogràfiques i les qüestions sobre la crisi climàtica i l'antropocè; i abordant temes que estan més enllà del colonialisme.

Publicació

Punts de fuga. Fragments d'arxius, imatges i mirades

Aquesta publicació experimental parteix de l'exposició temporal "Dones. Imatges fragmentades (19.09.2022 – 23.04.2023), i s'emmarca en el projecte europeu "TAKING CARE – Ethnographic and World Cultures Museums as Spaces of Care" (2019-2023), del qual forma part el museu, juntament amb tretze museus europeus més. La publicació ha estat cofinançada pel programa europeu Creative Europe Programme of the European Union.

Agafant com a punt de partida alguns dels temes tractats en l'exposició temporal, i tenint en compte el marc conceptual del projecte TAKING CARE, en la publicació es van succeir un seguit de reflexions, testimonis i veus diverses. La publicació conclou amb un text de Patricia Soley-Beltran ("Descentrar certes"), i amb tres preguntes vinculades al projecte:

"Els materials, les peces i també les imatges que es conserven al museu, com poden erigir-se en punts de fuga des dels quals pensar com aquestes col·leccions ens poden donar claus de formes més sostenibles de cuidar la terra i els seus recursos?"

"Quins coneixements ecològics enciclopèdics alberguen?"

"Poden revitalitzar pràctiques culturals i artístiques per al desenvolupament de futurs sostenibles?"



En resum: amb un marcat caràcter experimental on imatges i textos s'interpel·len, aquesta publicació vinculada al projecte europeu "TAKING CARE – Ethnographic and World Cultures Museums as Spaces of Care (2019-2023) " ha estat impresa en rotativa, amb disseny de La Japonesa (Aina i Berta Obiols) i tractament fotogràfic de Xavi Parejo (XPS). La publicació està disponible en tres idiomes (català, castellà i anglès) i ha estat posada a l'abast del públic de manera gratuïta al mateix museu.

5. ORGANITZACIÓ

El Museu s'organitza en tres àrees funcionals ben diferenciades que es materialitzen orgànicament en tres departaments: Col·leccions, Programes públics i Administració, tots tres sota el comandament de la Direcció del Museu.

a. Recursos humans

a.1. Personal propi

L'organigrama preveu una dotació de 13 professionals, incloent-hi la Direcció. El 31 de desembre de 2023, la dotació de llocs de treball corresponent al museu, s'ha mantingut estable respecte a la mateixa data de l'any anterior.

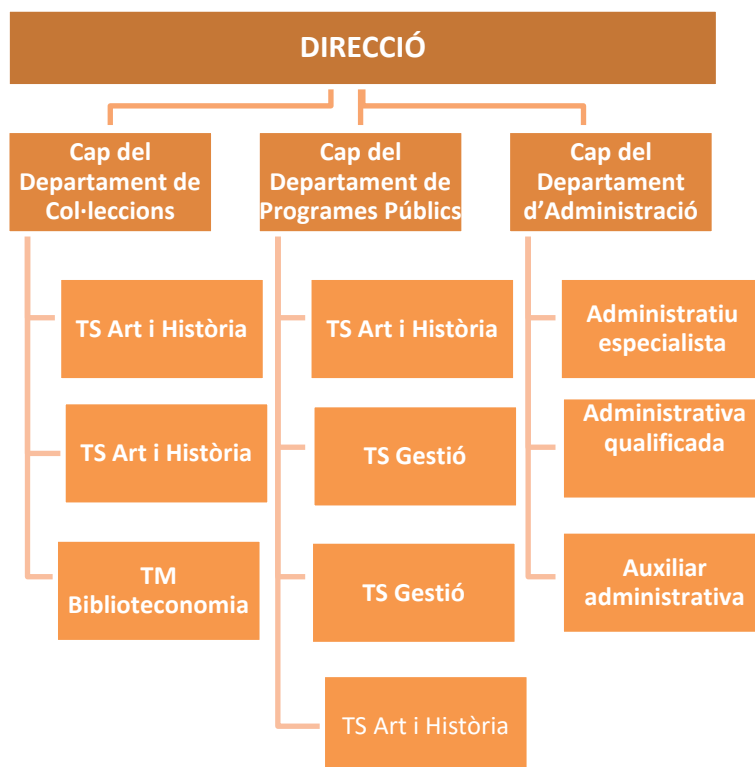
La despesa de personal (recursos humans propis) ha estat de 783.873,62 euros.

Institut de Cultura de Barcelona

A final de l'exercici 2023, la distribució del personal per categories professionals és la següent:

LLOCS DE TREBALL	Nº re. PERSONES
Director	1
Caps de Departament	3
Tècnic/a superior d'Art i Història	4
Tècnic/a superior en Gestió	2
Tècnic/a mitjà/anà en Biblioteconomia	1
Administratiu especialista	1
Administrativa qualificada	1
Auxiliar administrativa	1
TOTAL	13

Aquests professionals, que ocupen places estables com a funcionaris (de carrera i interins estructurals), es distribueixen per funcions i per departaments de la manera següent:



a.2. Equips laborals externs

El Museu disposa també de serveis coberts de manera estable i continuada, amb **equips de treball externalitzats**, que presten els serveis següents:

- **Serveis d'atenció al públic, regidoria d'espais, vigilància de sales i gestió de la botiga:**
 - Osventos. Innovación en Servicios, SL
- **Serveis de neteja:**
 - Multiserveis Ndavant, SL
- **Serveis de vigilància i seguretat:**
 - Seguridad Preventiva Cuatro
- **Servei de visites escolars i de visites per a públic en general:**
 - Fragment, Serveis Culturals
- **Servei de conservació preventiva:**
 - Veraicon 202, SL
- **Gestió de xarxes socials:**
 - La3Cultural, SL

a.3. Estudiants en pràctiques

En el marc dels convenis de col·laboració signats per l'Ajuntament de Barcelona i les universitats, durant l'any 2023 el Museu ha acollit un total de tres estudiants: Un procedent del Màster en Estudis Avançats en Història de l'Art de la Universitat de Barcelona, i les altres dues alumnes del Màster d'Anàlisi i Gestió del Patrimoni Artístic de la Universitat Autònoma de Barcelona.

Pel que fa a aquestes darreres, una va realitzar les pràctiques entre el 6 de febrer i el 12 d'abril de 2023, amb un total de 150 hores, al Departament de Programes Públics del Museu i van tenir com a objectiu fer el seguiment i col·laboració en les diverses tasques associades a l'organització de l'exposició sobre l'artista Serizawa, inaugurada el juny del 2023.

L'altre va realitzar pràctiques, entre el 6 de febrer i el 24 d'abril de 2023, amb un total de 150 hores, en el Departament de Col·leccions del Museu i van tenir com a objectiu formar-se i ajudar en tasques de registre, informatització de fitxes de col·leccions, identificació de peces a partir de la documentació existent i identificació de peces "in situ" en reserves.

Per acabar, la tercera alumna acollida pel Museu, estudiant del Màster en Estudis Avançats en Història de l'Art de la Universitat de Barcelona, va realitzar les pràctiques entre el 6 de febrer de 2023 i el 21 de juliol de 2023 amb un total de 350 hores. Les va desenvolupar al Departament de Col·leccions del Museu i van tenir com a objectiu formar l'alumne i ajudar el Museu en les tasques de gestió i coordinació interdepartamental treballant en col·laboració amb els diversos equips del museu i agents externs, tant amb col·leccions com amb exposicions.

Finalment, el Departament de Col·leccions del Museu també va acollir a dos estudiants més del grau d'Humanitats de la Universitat Oberta de Catalunya en modalitat no presencial. Les pràctiques d'ambdós, realitzades entre el 27 de setembre de 2023 i el 2 de gener de 2024 amb un total de 125 hores, van tenir com a objectiu formar-se i ajudar en la recerca bibliogràfica de patrimoni material i atendre les seves característiques formals relacionant-les amb les descripcions expertes publicades i treballant amb la informació de base de les col·leccions dels museus municipals (RIA) i amb altres eines de documentació que fans servir els serveis de col·leccions dels museus, per exemple, Clipfiles.

Institut de Cultura de Barcelona
b. Memòria econòmica
b.1. Despesa executada

La despesa executada durant el 2023 ha estat de 2.994.083,29, distribuïda de la manera següent:

CAPÍTOL 1 - RECURSOS HUMANS	783.873,62
CAPÍTOL 2 - DESPESA CORRENT	2.133.507,99
1. COL·LECCIONS	302.166,29
1.1. Tractament del fons	143.167,78
1.2. Restauració i conservació preventiva	145.597,23
1.3. Estudis i projectes de recerca	13.401,28
2. PROGRAMES PÚBLICS	282.215,41
1.2. Jornades i congressos	-
2.2. Programa d'exposicions	198.957,71
2.3. Activitats de difusió (escolar, públic general, especialitzat)	82.084,00
2.4. Projectes de proximitat i accessibilitat	1.173,70
3. PROGRAMA DE COMUNICACIÓ, DIFUSIÓ I EDICIONS	113.151,63
3.1. comunicació	84.620,97
	28.530,66
4. SERVEIS GENERALS I SUBMINISTRAMENTS	1.435.974,66
CAPITOL 3 – DESPESES FINANCERES	909,89
CAPITOL 6 – INVERSIONS	4.737,15
TOTAL DESPESA	2.923.028,65

b.2. Distribució de la despesa per departaments

Departament	DESPESES EXECUTADA	% DEL TOTAL
Departament de Col·leccions	302.166,29	14%
Departament de Programes Públics	395.367,04	19%
Departament d'Administració	1.435.974,66	67%
TOTAL DESPESA	2.133.507,99	100%

El pressupost **d'Administració** inclou la despesa dels contractes de seguretat, servei d'atenció al públic i control dels espais expositius, el servei de neteja dels equipaments museístics, el lloguer d'edificis, la compra de materials, el manteniment dels equips de treball i la prestació dels serveis necessaris per al funcionament general dels equipaments.

El pressupost de **Col·leccions** correspon a les despeses d'assegurances del fons patrimonial, transports d'objectes, conservació preventiva, restauració, documentació, catalogació i inventari, manteniment del fons documental, bibliogràfic i d'imatges i desenvolupament de projectes de memòria oral.

El pressupost de **Programes Públics** inclou les despeses de preparació i producció de les exposicions temporals, el manteniment dels elements museogràfics de l'exposició permanent, la programació d'activitats educatives i familiars, cicles, tallers i conferències. La despesa de comunicació, executada també per aquest departament, comprèn la comunicació i difusió de la programació del museu a través del web, les xarxes socials i els mitjans de publicitat.

b.3. Ingressos

Els ingressos obtinguts per l'activitat pròpia del museu han estat d'un total de **60.824,24 euros** als quals s'afegeixen els **94.875,44 euros** corresponents a les subvencions atorgades pel Departament de Cultura de la Generalitat (Oficina de Suport a la Iniciativa Cultural) i a la Japan Foundation per a la realització dels projectes que es detallen en el quadre següent:

Institut de Cultura de Barcelona

INGRESSOS 2023

Capítol 3. Taxes i altres ingressos (ingressos propis)	IMPORT	% del total
Venda d'entrades	29.223,50 €	48%
Venda d'articles de la botiga	19.769,89 €	33%
Activitats del museu	9.729,47 €	16%
Exposicions i actes culturals	1.731,05 €	3%
Drets de reproducció	49,58 €	0%
Total ingressos Capítol 3	60.503,49 €	100%

Capítol 4. Transferències corrents (subvencions)	IMPORT
Generalitat de Catalunya (OSIC) - Subvenció per a activitats i funcionament (accessibilitat)	19.630,40 €
Generalitat de Catalunya (OSIC) - Subvenció per a inventari i documentació (Registre i informatització de les col·leccions -1à fase)	49.312,00 €
Generalitat de Catalunya (OSIC) - Subvenció per a instal·lacions i equipament (Adquisició de màquina detractaments d'anòxia, escala i prestatgeries)	13.300,00 €
Japan Fundation – Kataezome	12.633,04 €
Total ingressos Capítol 4	94.875,44 €

Capítol 5. Ingressos patrimonials	IMPORT
Lloguer d'espais	325,00 €
Total ingressos. Capítol 5	325,00 €

TOTAL INGRESSOS 2023	155.703,93 €
-----------------------------	---------------------

Institut de Cultura de Barcelona
b.4. Millores dels equipaments i serveis
DESPESA FINANÇADA PELMATEIX MUSEU

Concepte	Import
Substitució i instal·lació de dues pantalles tàctils i un projector sales seu Montcada	4.737,15
Projecte tècnic d'implantació de millores de senyalització d'accessos de la seu Montcada	5.178,80
Rètol lluminós d'entrada principal de la seu Montcada	16.382,19
Nova senyalització de l'aparador de Montcada cantonada c/Barra de Ferro	2.807,54
Elements mòbils de senyalització pati Marqués de Lió Seu Montcada	1.509,64
Total	30.615,32

DESPESA FINANÇADA PEL DEPARTAMENT DE PRODUCCIÓ DE L'ICUB

Concepte	Import
Millora de l'equipament del sistema de seguretat de la seu Parc de Montjuïc	40.992,14
Total	40.992,14

TOTAL DESPESA **71.607,46**
FONS PATRIMONIAL
Fons patrimonial propi

Objectes registrats o inventariats durant el 2023	1.992
Objectes registrats o inventariats el 31/12/2023	70.179
Objectes pendents de registrar o inventariar el 31/12/2023	3.821
TOTAL D'OBJECTES DEL FONS PROPI	74.000

Objectes exposats durant el 2023

Exposició permanent	4.718
Exposició temporal	172

Préstec a altres institucions

Museu de Lleida "Exvots; Miralls de l'agraïment"	27
La Virreina "Llegendes del rai"	1
MNACTEC. Exposició permanent	5
Museu de Manresa	5
El Born Centre de Cultura i Memòria	2

Préstecs de l'any anterior però en curs l'any 2023

El Tragaluz democràtic	2
Art Aborigen MuPREVA	37
TOTAL OBJECTES PRESTATS	79

CONSERVACIÓ - Condicionaments i tractaments

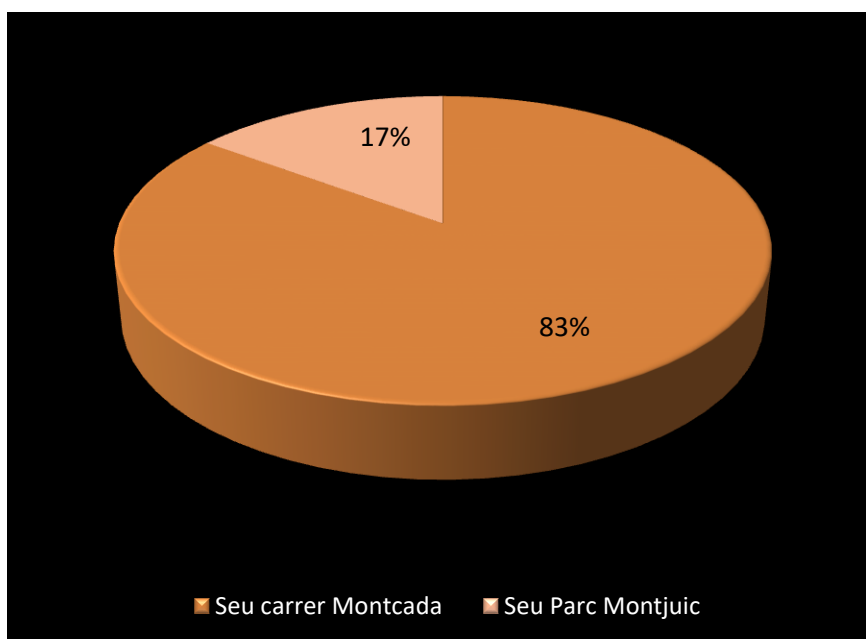
Condicionaments fets al magatzem de Montcada i Reixac	4.285 peces
Condicionaments fets a la seu Parc Montjuïc	1.033 peces
Tractaments d'anòxia	284 peces

BIBLIOTECA

Fons documental	Dades 2023
Augment de registres anual	98
Total registres el 31 de desembre de 2022	25.169
Metres lineals	387
Serveis	
Punts de lectura	4
Préstecs	211
Serveis presencials i remots	
Persones usuàries	233
Consultes	287

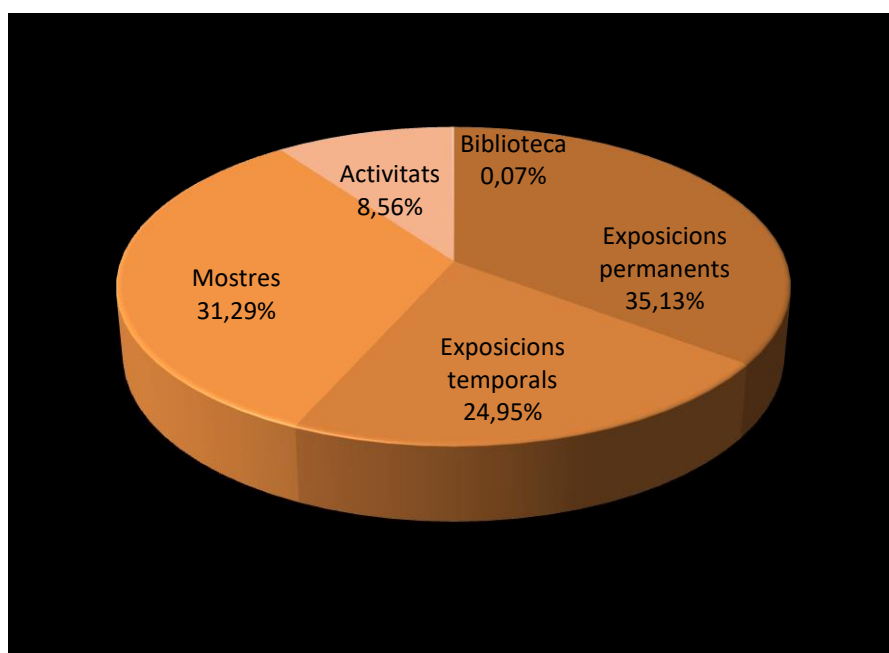
6.- RESUM INDICADORS

VISITANTS		
EQUIPAMENT	Nº re. visitants	% del total
Seu carrer de Montcada	54.301	83%
Seu Parc Montjuïc	11.006	17%
TOTAL	65.307	100%



PERSONES USUÀRIES

MOTIU	Nº usuaris	% del total
Exposicions permanents	54.368	35,13%
Exposicions temporals	38.613	24,95%
Mostres	48.428	31,29%
Activitats	13.245	8,56%
Serveis (Biblioteca)	115	0,07%
Total	154.769	100%



Institut de Cultura de Barcelona

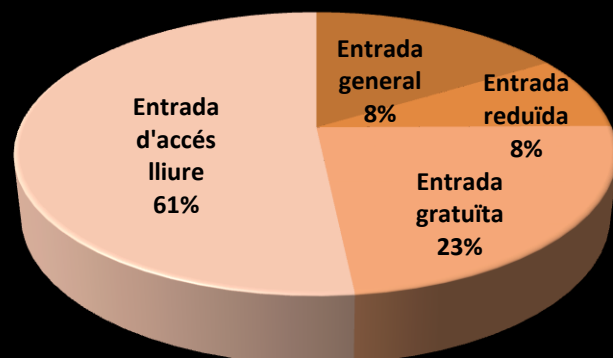
VENDA D'ENTRADES 2023

TIPUS D'ENTRADA	Nºre. ENTRADES	% DEL TOTAL
Entrada general	5.458	8%
Entrada reduïda	5.349	8%
Entrada gratuïta	14.900	23%
Entrada d'accés lliure	39.600	61%
Total	65.307	100%

JORNADES DE PORTES OBERTES

MOTIU	VISITANTS	% DEL TOTAL
Tarda setmanal d'accés lliure	8.676	22%
Dia mensual d'accés lliure	20.149	51%
Santa Eulàlia	1.943	5%
Dia dels Museus	409	1%
Nit dels Museus	2.901	7%
La Mercè	2.702	9%
Activitats gratuïtes	1.651	4%
Altres accessos lliures	1.680	4%
Total	39.600	100%

Nº ENTRADES



VISITANTS EXPOSICIONS PERMANENTS	
Equipament	Visitants
Seu Montcada	43.914
Seu Parc Montjuïc	10.454
Total	54.368

VISITANTS EXPOSICIONS TEMPORALS		
EXPOSICIÓ	Dies oberts	Visitants
Kataezome	172	26.265
Dones. Imatges fragmentades	96	12.348
Total		38.613

ACTIVITATS PER TIPUS DE PÚBLIC

Tipus de públic	Nre. sessions	Nº re. usuaris
Públic general	86	6.069
Públic familiar	28	845
Públic escolar	232	5.275
Públic especialitzat/universitari	61	1.056
Total	407	13.245