



Ajuntament
de Barcelona

Institut de Cultura de Barcelona

MEMÒRIA 2019

MUSEU ETNOLÒGIC I DE CULTURES DEL MÓN DE BARCELONA



MUSEU ETNOLÒGIC
I DE CULTURES
DEL MÓN

MEMÒRIA 2019 - CENTRES PATRIMONIALS MUSEU ETNOLÒGIC I DE CULTURES DEL MÓN

1. PRESENTACIÓ.....	2
2. FONTS / COL·LECCIONS	3
a. Increment	3
b. Conservació	3
c. Documentació.....	3
d. Préstec	5
e. Recerca	5
f. Fons en línia	6
g. Centre de documentació	6
h. Biblioteca	7
3. PROGRAMES PÚBLICS	8
a. Exposicions	8
b. Educació.....	12
c. Activitats	14
d. Comunicació i difusió.....	22
e. Presència als mitjans / premsa	25
f. Publicacions	25
4. COL·LABORACIONS I RELACIONS EXTERNES.....	26
a. Xarxes	26
b. Convenis i acords	26
c. Projectes en col·laboració	26
5. ORGANITZACIÓ	27
a. Recursos humans.....	27
b. Memòria econòmica.....	29
c. Obres i manteniment / infraestructures	31
6. RESUM D'INDICADORS	32

1. PRESENTACIÓ

El Museu Etnològic i de Cultures del Món de Barcelona ha de ser un museu de ciutat, un espai de participació en què la societat reflexioni sobre si mateixa i en el qual la gent sigui protagonista del que mostra i del que explica; un espai que enalteixi tot el talent que sigui capaç de destil·lar el seu entorn social, acadèmic i cultural. És un museu antropològic científicament informat, de síntesi, amb orientació didàctica i de reflexió oberta, contemporani i participatiu que ha d'adoptar, com a dinàmica prioritària, la renovació progressiva d'exposicions, principalment als espais de la seu del carrer de Montcada. Les dues seus del museu s'han de consolidar com un únic centre museístic de reflexió sobre el món i la societat des de la perspectiva de l'antropologia social i cultural, en què els objectes són el punt de partida per arribar a significats que interpel·len el visitant perquè interpreti l'entorn social.

Seguint la seva missió, el museu ha continuat consolidant la seva mirada antropològica i crítica sobre la ciutat de Barcelona, entesa també en la seva receptivitat i connexió amb cultures i influències properes i llunyanes, i a la vegada sobre els fons que custodia. I tot, amb la voluntat d'anar introduint la perspectiva de museu social en la mesura de les possibilitats i vinculant les col·leccions als contextos passats i presents que ajuden a explorar la societat actual.

Els inventaris de col·leccions i fons han estat un dels aspectes de millora del 2019, amb 1.322 objectes que s'han registrat i inventariat de nou. Els treballs de reconeixement d'ubicacions i de millora de caixes s'han dut a terme sobretot a la reserva de Montcada i Reixac.

S'hi han continuat realitzant fent campanyes de millora i el buidat de continguts de fitxes d'inventari, i de continguts per a la sortida de col·leccions en línia. Pel que fa a la **conservació preventiva i la restauració**, s'ha fet una campanya de condicionament sobre un fons de més de 1.700 figures de pessebre. En matèria de restauració, s'ha restaurat un teixit precolombí de la cultura de Chancay.

Pel que fa a la **biblioteca**, ha continuat l'increment anual de registres en 879 nous registres.

Quant al departament de **Programes públics**, destaquem la celebració de la TEDxJardinsdeLaribal a la seu de Montjuïc, relacionada amb l'exposició de referència «Les cares de Barcelona»; la consolidació de cicles estables agrupats sota la marca «Antropologia a l'abast» (Trencadís Literari, Sherpa Sonor i Doc's Noctàmbuls) i la producció de «La guinea equatorial 1948-1961», amb arxius fotogràfics del mateix museu, en col·laboració amb la fàbrica de creació La Caldera, dins el programa Creació i Museus i representada al Festival Grec.

En l'àmbit de les **exposicions**, destaquem l'èxit de públic i ressò en els mitjans de comunicació assolit per la mostra aparador «El forn d'oli de ginebre de Riba-Roja d'Ebre» (juny/octubre).

Pel que fa als serveis pedagògics, cal destacar l'augment de visites d'alumnes a totes dues seus, gràcies a l'augment de recursos educatius i també a la posada en marxa de l'aula didàctica de la seu Montcada, amb el mural *Què és el món i què són els mapes*. El programa educatiu ha continuat aprofundint en l'enfocament antropològic de les activitats didàctiques amb noves visites i tallers, com ara *Què bèstia* (el vincle entre animals i humans a través de les cultures), i adaptacions com per exemple *Posa't la màscara* (un viatge per l'Àfrica).

2. FONTS / COL·LECCIONS

a. Increment

El 2019 hi ha hagut un increment del fons de la col·lecció per la donació de dos objectes: un vestit i un ciri de bateig de mitjan segle XX.

b. Conservació

Durant el 2019 s'han intervingut **12** peces i s'han condicionat **2.573** peces al magatzem de Montcada i Reixac i a la sala de reserva del Museu Etnològic i de Cultures del Món - Parc Montjuïc (vegeu el resum d'indicadors per al desglossament).

A l'exposició permanent de la seu del carrer de Montcada s'ha substituït una màscara africana de la sala 6, que era un dipòsit d'un col·leccionista, i es va substituir per una altra de la col·lecció del Museu. Per motius de conservació, s'ha fet una rotació del teixit precolombí de la sala 31 per un altre que era a la reserva del museu, s'han substituït els rotlles japonesos Otsu-e de la sala 23 i s'han fet dues rotacions de les teles d'escorça en dipòsit del Museu d'Arqueologia i Antropologia de Cambridge exposades a la sala 10.

Pel que fa a les exposicions temporals, s'han supervisat els requeriments de conservació de les peces en préstec que participaven en les tres exposicions organitzades a la seu del carrer de Montcada.

S'ha completat la instal·lació de sondes de temperatura i humitat relativa a les tres seus del museu i ja es disposen de sèries anuals de dades climàtiques.

c. Documentació

c.1. Inventari de presència de les col·leccions i registre

Durant el 2019 s'ha dut a terme la segona fase del Pla d'inventari de la direcció de memòria, història i patrimoni, que ha consistit en l'inventari de presència de part de les peces ubicades al magatzem de Montcada i Reixac, en el marc del qual s'han informat els camps següents: número de registre, altres números, nom de l'objecte, títol/nom propi, ubicació actual/habitual, precisions de la ubicació habitual, dimensions i fotografia.

Aquesta segona fase de l'inventari de presència ha significat l'actualització de 1.652 fitxes i la creació de 869 fitxes noves al programa de gestió de col·leccions MuseumPlus. Pel que fa a la gestió del coneixement, en aquest marc s'han donat d'alta 45 nous noms d'objecte.

D'altra banda, durant aquesta fase d'inventari de presència s'han fet 4.921 fotografies de 2.521 objectes, que han estat afegides a MuseumPlus i al repositori de ClipFiles. De la mateixa manera, s'han localitzat i normalitzat un total de 595 fotografies prèvies a aquest pla d'inventari que hi havia a la unitat corporativa (U:), fet que ha modificat el vincle amb MuseumPlus de 568 fitxes de registre i se n'ha actualitzat la versió present a ClipFiles.

c.2. Serveis de suport a la normalització documental bàsica de MuseumPlus

Durant aquest servei es van dur a terme les accions següents:

- Supressió de 500 fitxes duplicades que, afegides a les ja eliminades en la feina del dia a dia, comporta una reducció important de les fitxes duplicades a MuseumPlus.
- Assignació a la col·lecció corresponent de 12.783 fitxes que encara estaven vinculades al MEB Tot Etnològic. Juntament amb les ja assignades en la feina del dia a dia, suposa una reducció important de les fitxes encara vinculades al MEB Tot Etnològic.
- Vinculació al nou tesaurus de MuseumPlus de 8.736 fitxes que estaven encara enllaçades a l'antic tesaurus (en 3.891 fitxes ja s'ha fet i revisat la migració). Amb relació a aquesta tasca, s'han validat i donat d'alta 257 noms d'objecte nous.
- Revisió i informació en 15.700 fitxes dels camps següents: lloc de procedència, precisions del lloc de procedència, font d'ingrés, forma d'ingrés, data d'ingrés i precisions a l'ingrés. Aquesta tasca ha comportat, d'una banda, la introducció de 122 adreces noves per informar la font d'ingrés i, de l'altra, 237 nous termes geogràfics per al camp del lloc de procedència.

c.3. Campanya de mesura i fotografiat de peces de la reserva visitable (PLO) de cara a la sortida del catàleg en línia

Durant aquesta campanya, es va informar el camp de dimensions de 1.079 fitxes de peces de la reserva visitable. Per dur a terme aquesta tasca, es van haver de crear 230 noves fitxes a MuseumPlus. També es va aprofitar per fer algunes correccions d'ubicació a MuseumPlus d'algunes de les peces i confirmar les de la resta.

Amb relació a les imatges, el nombre de fotografies noves vinculades a MuseumPlus i ingestades a ClipFiles arriba a la xifra de 2.727. També s'ha treballat amb fotografies prèvies d'aquests objectes presents als directoris corporatius. Aquestes fotografies prèvies es consideren d'alt valor documental per evidenciar els canvis en l'estat de conservació dels objectes al llarg del temps, com també per identificar un objecte encara pendent de documentar. Les tasques que suposa la documentació de fotografies prèvies consisteix en la seva localització a les unitats corporatives, la revisió de la seva nomenclatura, la normalització de la nomenclatura dels arxius (amb el número de registre de l'objecte més un sufix numèric correlatiu en cas que se'n conservi més d'una fotografia), la vinculació amb MuseumPlus i la ingesta a ClipFiles.

c.4. Depuració i ordenació del buidatge literal previ de fitxes del MAITP

L'any 2018 s'havia fet el buidatge en brut de fitxes, corresponents a 1.963 registres, provinents del MAITP (expedients MEB 1940-1 a MEB 1940-10). Partint del que s'havia transcrit prèviament de manera literal l'any 2019, es va procedir a depurar-les i ordenar-les. A partir de la informació en brut del buidatge literal, es van simplificar, unificar i ordenar els continguts redundants o complementaris que informaven diversos camps amb denominacions diverses i es va desar el contingut simplificat i unificat sota la denominació dels diferents camps establerta a MuseumPlus, de cara a la seva migració.

c.5. Racionalització d'imatges

El 2019 s'ha continuat treballant en la campanya d'anàlisi i depuració de fotografies digitals de les col·leccions del museu. Aquesta tasca ha permès avaluar l'estat de la qüestió de la col·lecció fotogràfica dels objectes del museu i la seva vinculació a la base de dades documental, MuseumPlus, com també al repositori de ClipFiles i en altres suports externs on, històricament, es guardaven còpies d'arxius de treball. Les tasques de depuració desenvolupades durant aquest any han fet possible l'eliminació de 37.400 arxius duplicats dels suports externs.

c.6. Altres tasques documentals i de depuració

A més de la preparació, la coordinació, el suport i la revisió dels diferents projectes i campanyes, al llarg de l'any s'han portat a terme feines sistemàtiques documentals i de depuració. En aquest sentit, s'han creat 223 fitxes noves a MuseumPlus, s'han actualitzat 249 fitxes (el nom d'objecte en 165 fitxes, el lloc de procedència en 46 i, en un nombre menor de fitxes, altres camps com ara font i forma d'ingrés, etc.), s'han eliminat fitxes duplicades i s'ha traspassat la informació del contingut de la fitxa eliminada a la fitxa que s'ha mantingut.

d. Préstec

d.1. Col·leccions

Préstec en comodat. 7 peces. Durant el 2019 s'ha formalitzat el préstec de sis peces de la col·lecció del museu per formar part de l'exposició «Caps tallats. Símbols de poder», exposició itinerant produïda pel Museu d'Arqueologia de Catalunya que va tenir lloc entre el 26 de setembre de 2018 i el 3 de març de 2019 al Museu de Prehistòria de València, i al Museu Arqueològic Nacional de Madrid entre el 2 d'abril i l'1 de setembre de 2019. També es va formalitzar el préstec d'una peça amb el Museu Picasso de Barcelona per a l'exposició «Picasso. La mirada del fotògraf», entre el 7 de juny i el 24 de setembre de 2019.

d.2. Biblioteca

S'han formalitzat un total de **287** préstecs.

e. Recerca

- En un marc de treball col·laboratiu amb altres institucions, amb relació al tesaurus etnoantropològic català, l'objectiu principal és poder indexar conjuntament els diversos fons patrimonials i documentals del museu, per obtenir resultats relacionats amb les temàtiques i els conceptes de l'antropologia i l'etnologia. A la vegada, es pretén fer-ho amb altres institucions patrimonials que donin consistència al projecte per al seu ús en el context català. Durant el 2019 es van treballar els àmbits de les cosmovisions i les creences.

Institut de Cultura de Barcelona

- Recerca externa: s'han atès 8 consultes d'investigadors o usuaris sobre les col·leccions del museu.

f. Fons en línia

f.1. Col·leccions

Durant el 2019 la sortida en línia principal del fons d'objectes del museu va ser la de «Museus en línia» a la URL:

[http://museusenlinia.gencat.cat/eMP/eMuseumPlus?service=ExternalSearch&fieldValue=\[Obj_Fk_Org_Id|48678\]&viewType=lightbox_3x4&lang=ca](http://museusenlinia.gencat.cat/eMP/eMuseumPlus?service=ExternalSearch&fieldValue=[Obj_Fk_Org_Id|48678]&viewType=lightbox_3x4&lang=ca)

També es va seguir treballant per a una nova sortida unificada de col·leccions en línia que s'integri al web del museu.

27.544 ítems en museus en línia

f.2. Biblioteca

Actualment el catàleg en línia de la biblioteca ofereix **24.663** registres consultables.

f.3. Arxiu

Mitjançant la seva publicació a ClipFiles i ATOM, hi ha disponibles en línia un total de 90 subcarpetes en 7 caixes.

g. Centre de documentació

g.1. Arxiu històric. Fons històric

S'ha descrit i inventariat la documentació d'arxiu relativa a les expedicions emanades del MEB entre els anys 1968 i 1983. En total són quatre expedicions: Austràlia, el Japó, Nova Guinea, el Senegal i Turquia. I també la documentació per a les propostes d'expedicions finalment no executades a Indonèsia, Tunísia i Algèria.

Amb aquest inventari, queda enllestida la descripció documental de la sèrie dedicada a les expedicions científiques organitzades des del Museu Etnològic i Colonial.

g.2. Arxiu fotogràfic

S'han carregat al repositori ClipFiles els originals fotogràfics digitalitzats el 2018 (41.854), a la col·lecció MEB Arxiu Fotogràfic.

h. Biblioteca

- **Custòdia externa.** La meitat de la col·lecció bibliogràfica continua en un magatzem de custòdia externa per manca d'espai físic a les instal·lacions del MEB Montjuïc. Els usuaris poden accedir als documents si en fan una petició prèvia amb 48 hores d'antelació.
- **Actualització de registres: 879.**
- **Adquisició de nous títols: 174.**

3. PROGRAMES PÚBLICS

a. Exposicions

Encarrilada la fase de definició de les dues seus del museu, el programa d'activitats del 2019 s'ha centrat en altres reptes. La idea que el Museu Etnològic i de Cultures del Món, concebut com a museu social, hauria de funcionar com un connector entre la col·lecció, el coneixement i els visitants, guanya cada cop més força. En aquest sentit, les diferents modalitats d'exposició (permanents en totes dues seus, temporal i mostres de vitrina/aparador a la seu Montcada i exposició de referència a la seu Parc Montjuïc) han aclarit les funcions respectives amb un programa de millores museogràfiques i unes propostes coherents amb els temes que tracten.

a.1. Exposicions permanents

Durant el 2019 la feina s'ha centrat a millorar la qualitat de la visita a les dues seus. Les exposicions permanents han de provocar emoció i transmetre el que som i el que volem expressar. Per això cal una revisió crítica dels relats que les sustenten, i introduir-hi, alhora, «espectacularitat» i recursos museogràfics immersius i sorprenents. Aquestes són les accions dutes a terme a les dues seus:

▪ **Instauració de l'aula didàctica a la seu Montcada**

Transformació de la sala taller en una sala de mapes. Seguint l'estratègia del museu, s'han implementat uns «serveis previsita» que treballen les expectatives inicials del visitant respecte a allò que vol veure, oferint recursos relacionats amb la representació del món i la funcionalitat dels mapes. L'aula serà gestionada pel Programa Educatiu a partir d'activitats en règim d'«autoservei».

▪ **Introducció de continguts nous a la seu Montjuïc**

El febrer del 2019 s'ha dut a terme la primera «mutació» de l'exposició «Les cares de Barcelona», amb la implementació d'aparells interactius (ulleres 3D, realitat augmentada, *selfies*...) per presentar els resultats dels projectes de recerca fets durant els anys 2017 i 2018: «Barcelona, escenari de noses» (Fundació Bosh i Gimpera), «Selfie, de l'autoretrat al microrelat» (Associació de Gestors del Patrimoni Cultural de Catalunya, AgePaCC), «Microbarcelones, formes



Institut de Cultura de Barcelona

d'habitar la ciutat» (Aquidos Arquitectes) i «Univers d'històries», memòria oral sobre els vestigis quotidians de l'era industrial (Associació Textura de Cultura).

a.2. Exposició temporal

Des de la revisió crítica dels processos de colonització contemporanis, el museu pretén abordar el vincle de Barcelona amb la darrera guerra en una possessió d'ultramar. L'exposició «Ifni: la mili africana dels catalans», que va substituir la d'«IKUNDE: Barcelona, metròpoli colonial», forma part del cicle Memòries Incòmodes i pretén mostrar l'experiència dels qui van anar a fer el servei militar, com també el discurs utilitzat pel poder per justificar la defensa d'uns territoris sense recursos econòmics i d'escàs valor estratègic. Atesa la novetat del tema i l'oportunitat de reivindicar una part de la col·lecció del museu que no està representada a l'exposició permanent, es parteix de la recerca feta per professors d'antropologia, agrupats a l'Observatori de la Vida Quotidiana. La recerca es va basar en recopilació de material gràfic i en el recull de testimonis orals tant de catalans com dels indígenes que van participar en el conflicte. L'exposició, inaugurada el 27 de gener de 2018, es va clausurar el 23 d'abril del 2019. Durant el període d'obertura al públic en el darrer any, va rebre un total de **27.110 visites**.

a.3. Mostres de vitrina/aparador

▪ **Retrats de Ramon Subirats i Urbici Soler. El retorn de dos rodamons (del 21 de març al 30 de juny de 2019)**

Aquesta mostra, comissariada per Jordi Vidal, explorava la vida i l'obra de Ramon Subirats i Urbici Soler, dos artistes catalans que van obtenir reconeixement a països sud-americans durant la primera meitat del segle xx. Subirats, pintor, i Soler, escultor, van privilegiar en les seves prolífiques i variades trajectòries artístiques el vessant indigenista, fent nombrosos retrats



Institut de Cultura de Barcelona

d'aimares, asteques, huarpes, maputxes, maticos, mixteques, mocovís, quítxues, tarascos, tobos, zapoteques i un llarg etcètera.

Alhora, tots dos creadors estaven duent a terme una tasca etnològica i antropològica de gran rellevància. La mostra no tan sols pretenia descobrir-ne les trajectòries artístiques, sinó també posar en relleu aquest aspecte. A la vegada, constituïa un senzill però merescut homenatge als dos personatges que, malgrat haver manifestat en diverses ocasions el seu desig de tornar a Barcelona abans de morir, mai no van aconseguir tornar a la ciutat on van néixer, on la seva obra és pràcticament desconeguda.

Els retrats d'indígenes que van plasmar encara no s'havien pogut avaluar a Barcelona, malgrat la seva vàlua plàstica i l'aportació etnològica i antropològica que suposen, fins a la presentació d'aquesta mostra, que va fer realitat, alhora, el desig dels autors d'ensenyar la seva obra al vell continent, el qual volien conscienciar sobre el tracte inhumà que rebien els pobles indígenes del nou continent.

La mostra ha estat visitada per **17.388** persones.

▪ **Els forns d'oli de ginebre. Una indústria a Riba-roja d'Ebre
(de l'11 de juliol al 13 d'octubre de 2019)**

El municipi riberenc de Riba-roja d'Ebre va esdevenir, durant l'època preindustrial, un important centre de producció d'oli de ginebre, una activitat ja documentada al començament del segle XVII. Aquesta mostra, comissariada per Josep Aguilà, Josep Blanch i Maria Dolors González i complementada per un complet cicle de conferències, es va dedicar a explorar aquest important patrimoni arquitectònic i etnogràfic.

Riba-roja d'Ebre ha conservat el nombre més elevat de forns d'elaboració d'oli de ginebre de tota la península Ibèrica. L'oli de ginebre s'obté de la fusta de troncs i arrels del *Juniperus*



Institut de Cultura de Barcelona

oxycedrus, comunament anomenat *càdec*, espècie arbòria germana del ginebre comú (*Juniperus communis*), i té nombroses propietats antisèptiques, antiinflamatòries, cicatritzants, parasiticides i pesticides.

Aquestes propietats terapèutiques han motivat que l'oli de ginebre s'hagi fet servir històricament com a remei per a diverses malalties humanes i, sobretot, animals. En veterinària, la seva utilització més estesa, l'oli de ginebre rebia un ús tòpic per tractar ferides, ja que era un extraordinari desinfectant i cicatritzant i, a més, servia per eliminar paràsits intestinals i per combatre polls i paparres.

Totes aquestes funcions i propietats de l'oli de ginebre van fer que Riba-roja d'Ebre n'esdevingués un centre de producció important, fins al punt de fer de la seva fabricació una potent indústria de l'època preindustrial. Documents de començament del segle XVII demostren ja l'existència d'un comerç consolidat, amb la distribució del producte riu Ebre amunt i avall i a través dels camins cap al nord, vers les terres pirinenques a través de les comarques de Lleida, ciutat on solien fer una parada, per vendre l'oli a les grans zones de ramaderia del Pirineu.

Documents antics i estris emprats per les cavalleries que transportaven l'oli de ginebre, juntament amb altres eines tradicionals, una gran maqueta, ulleres de realitat virtual i diverses produccions audiovisuals, ens van explicar la història de la producció i la comercialització de l'oli de ginebre a les terres riberenques.

La mostra va ser visitada per **15.924** persones.

▪ **De mar a mar. Pelegrinatge i postmodernitat
(del 24 d'octubre de 2019 al 23 de febrer de 2020)**

«De mar a mar. Pelegrinatge i postmodernitat» va narrar el viatge personal de l'antropòloga Elisabet Pertegàs, comissària de la mostra, que va travessar caminant la península Ibèrica, de la mar Mediterrània a l'oceà Atlàntic, pel camí de Sant Jaume. Cap altre sender oferia les possibilitats de senyalització de llarg recorregut i d'infraestructura que brinda l'antiga via de pelegrinatge a Galícia per explorar totes les connotacions del viatge.

La paraula *viatge* sovint ens trasllada a una realitat idealitzada que té a veure amb espais de llibertat propis, però l'esser humà ha viatjat per molts altres motius aliens a l'imaginari del viatge contemporani propi dels nostres temps. El viatge és una pràctica universal que evoca una figura polièdrica amb multitud de matisos que cal considerar.

El mitjà de transport i la velocitat a la qual ens desplaçem són trets del viatge tan significatius com els espais des d'on partim i als quals arribem, ja que condicionen la nostra experiència perceptiva de l'entorn. Caminar ens permet, sobretot, retornar el viatge a la seva dimensió humana essencial; és una experiència d'immersió en un paisatge que es transforma contínuament. El ritme del caminar provoca una nova forma de mirar i d'organitzar el pensament.

Institut de Cultura de Barcelona

D'altra banda, l'estructura ritual del pelegrinatge presenta paral·lelismes clars amb la idea del decurs de la vida sota la perspectiva cristiana. Avançar per un camí ple de dificultats que requereix nombrosos sacrificis ens permetrà arribar a un final gloriós. Portar la casa a sobre implica anar renunciant a tot allò que és superflu i quedar-se amb el que és realment essencial. Aquesta depuració del que és banal, la consciència de la pròpia fragilitat i el descobriment de l'acollida i l'hospitalitat que ofereixen voluntàriament uns estranys esdevenen revulsius que sacsegen mentalitats i provoquen reflexions sobre el tipus de vida de la qual es procedeix. El descobriment dels límits del propi cos i el fet de formar part d'una «comunitat» cohesionada amb forts lligams de solidaritat resulten irresistibles per a una societat que difícilment troba alguna cosa permanent o fiable.

Totes aquestes reflexions construïdes entorn del concepte «viatge» es van explorar a «De mar a mar. Pelegrinatge i postmodernitat».

En el període comprès dins del 2019 van visitar la mostra **3.820** persones, nombre al qual s'hauria d'afegir els visitants dels mesos corresponents al 2020.

b. Educació

Al llarg del 2019, la programació escolar s'ha treballat per consolidar una oferta educativa unificada i coherent a les dues seus del Museu Etnològic i de Cultures del Món, amb l'antropologia com a eina per comprendre el món. D'una banda, la seu Montcada està dedicada al coneixement i l'aprenentatge de pobles i cultures, vinculats a la comprensió i el respecte de la diversitat cultural del planeta; de l'altra, la seu Parc Montjuïc, amb un patrimoni de vida quotidiana dels nostres avantpassats recents, es dedica a explicar com vivim els humans i els aspectes que condicionen la nostra existència.

L'oferta educativa de programació pròpia es consolida a partir de la diversificació i el disseny en funció de les necessitats i els interessos dels públics, des d'educació infantil, primària, secundària i batxillerat fins a universitaris, grups d'adults i d'Apropa Cultura.

El museu ofereix a la seu Montcada un total de 8 activitats, la majoria visites taller, 4 de transversals i 4 per a cada un dels continents. La seu Parc Montjuïc n'ofereix també 8, una de les quals és la visita guiada a l'exposició «Les cares de Barcelona».

S'ha continuat treballant amb els projectes museu escola de col·laboració mútua, i s'ha desenvolupat el Patrimonia'm - Col·leccions amb l'Escola Ferran Sunyer sobre els oficis al barri de Sant Antoni. També, a la seu Montjuïc, s'ha continuat amb el projecte intergeneracional i de memòria oral Vestigis - Univers d'Històries. A la seu Montcada, hem treballat un curs més amb l'escola FTP Xavier en un projecte d'APS amb l'escola La Salle Comtal, de visita guiada pel museu per a alumnat de 5è d'educació infantil. I, finalment, hem continuat atorgant la beca d'autocar per facilitar l'accés de les escoles de Barcelona a la seu Montjuïc. Al final de l'any hem arribat a un total

Institut de Cultura de Barcelona

de 4.246 escolars, incloent-hi els grups d'Apropa Cultura que han continuat participant en la nostra oferta de 3 activitats de manera satisfactòria.

A l'Estiu al Museu, activitats educatives també per a grups d'esplai i centres de lleure, hem tornat a oferir dues visites taller a la seu Montcada: Posa't la màscara. Un viatge per l'Àfrica i Que bèstia. Aquesta última la vam voler estrenar per assajar-ne el funcionament de cara al curs escolar 2019-2020. Les xifres de públic han estat prou satisfactòries perquè han augmentat respecte de l'any 2018 i han arribat a 20.919 participants.

Pel que fa al treball intern, a partir del mes de març del 2019, l'entitat Fragment Serveis Culturals va assumir la prestació dels serveis educatius del museu, en substitució de la Fundació Clos-Museu Egipci, que des del 2015, data de l'obertura del museu, s'havia fet càrrec amb un equip d'educadors especialitzat en història de l'art. Fragment va incorporar a l'equip educadors amb titulacions en antropologia, atesa la nova orientació del museu. Per al curs 2019-2020, se'ls van encarregar dos nous guions: Que bèstia! El vincle entre els humans i els animals a través de les cultures, i la visita general al museu, que ha passat a dir-se Fem la volta al món, que ha afegit aspectes vinculats als orígens de les col·leccions, al colonialisme i a l'enfocament antropològic. També hem encomanat Viatges sagrats, que revisa el guió anterior d'Avantpassats i déus. Al mateix temps, s'han implementat els nous guions de visita i taller que havíem treballat el 2018 d'Amèrica i Àfrica. Els processos de traspàs no ha estat exempt de dificultats, sobretot pel que fa al coneixement de les col·leccions i a la documentació disponible, i també al funcionament d'un únic servei per a les dues seus amb objectes de procedències tan diverses.

L'any 2019 el Departament d'Educació del museu també ha comptat amb l'estada en pràctiques de dues estudiants del grau d'Antropologia Social i Cultural de la UAB, amb convenis de 120 hores de durada. Han treballat bàsicament de suport de l'oferta educativa al PAE i altres webs i del material per al professorat.

El cicle Els Diumenges ens Movem, per al públic individual de cap de setmana, ha continuat oferint la visita guiada el primer diumenge de mes a les dues seus, i a partir del setembre, hem ampliat l'oferta de visites a la seu Montcada amb l'oferta cada diumenge a les 12 hores d'una visita guiada diferent rotatòriament cada mes.

Per a famílies, i també en diumenge, hem ofert del gener al maig i del setembre al desembre, i un cop al mes, una programació de contes de cadascun dels continents a la seu Montcada, i de tallers amb materials naturals a la seu Parc Montjuïc, que hem recollit en un fullet en paper i que tenen la durada d'un curs escolar sencer. Destaquem com la participació de públic augmenta quan l'activitat s'emmarca en festes a la ciutat: Mercè, Tots Sants, etc.

Nadal Etnològic, també per a públic familiar en període de vacances de Nadal, ha tingut un espai en la programació amb contes precolombins i a la vora del foc.

En total, el públic familiar al museu durant el 2019 ha tingut **231** participants.

c. Activitats

Al llarg de l'any 2019 s'han treballat els cicles permanents amb la mateixa estructura de l'any 2018, una programació basada en quatre modalitats d'activitats en funció de l'autoria i de les dinàmiques de treball generades. Presentem, a continuació, les diferents tipologies i les dades de les activitats desplegades durant l'any 2019:

c.1. Activitats pròpies amb format de cicle permanent (4a edició)

Aquests cicles neixen amb la intenció d'acostar l'antropologia com a disciplina científica del museu a través de manifestacions artístiques properes i clarament identificables per als ciutadans. La literatura, la música i el cinema són els llenguatges escollits per fer arribar el coneixement antropològic i etnològic de manera divulgativa.

▪ Trencadís Literari:

L'any 2019 es va dur a terme la quarta edició del cicle de xerrades antropològiques al voltant de la literatura del museu. Se n'ha mantingut el petit format, tertúlies de proximitat amb els assistents i col·loquis amb els escriptors sobre obres literàries. La temàtica d'aquest quart any va ser la literatura de cinema, el guió cinematogràfic i, més concretament, alguns films que han pres com a escenari i font d'inspiració la nostra ciutat. Els convidats van seure en el mateix escenari però van intervenir en un format diferent del d'edicions anteriors. La quarta edició va oferir cinc guionistes de cinema que conversaven durant una hora amb Manuel Delgado, doctor en Antropologia i catedràtic a la Universitat de Barcelona, per trobar i analitzar les mirades antropològiques amagades als seus textos.

Es van analitzar qüestions com les següents: són la reproducció humana, les tipologies de família i les regles de parentiu únicament convencions culturals que sorgeixen o s'adapten a determinats contextos? Gràcies a l'estudi que coneixem a través de personatges i accions que ens arriben mitjançant el guió cinematogràfic, podem fer una lectura antropològica de les formes de vida materials o immaterials de temps anteriors?

Es van celebrar cinc sessions des del 28 de febrer fins a l'11 de març.



Institut de Cultura de Barcelona

Les xerrades es van produir entre el conductor, els directors o guionistes i les aportacions del públic, que va participar activament en el cicle.

El programa va acollir:

- ***Mecanoscrit del segon origen***, David Victori
- ***L'any de la plaga***, Marc Pastor
- ***El perquè de tot plegat***, Ventura Pons
- ***Born***, Claudio Zulián
- ***De mica en mica s'omple la pica***, Carles Benpar

Totes les xerrades del Trencadís Literari van aplegar un total de **113** persones a la seu del carrer de Montcada.

▪ **Sherpa Sonor:**

Entre els mesos d'abril i juliol, els divendres i amb periodicitat quinzenal, el Museu Etnològic i de Cultures del Món va acollir la quarta edició del Sherpa Sonor, un cicle de concerts de petit format en què cada sessió es desenvolupa en una sala diferent del museu. La proposta ofereix als assistents la possibilitat d'escoltar repertoris musicals envoltats dels objectes exposats, originaris dels llocs dels quals prové la música interpretada. L'activitat ofereix un viatge en el temps i l'espai a través de melodies tradicionals, introduïdes al públic per la presentació d'un expert coneixedor de cultura a la qual està vinculat el concert i dins l'entorn de la col·lecció del museu.

El 2019, el Sherpa Sonor va mantenir la seva col·laboració amb Biblioteques de Barcelona. La música va traspasar fronteres i va passejar per tota la ciutat, i també es va donar a conèixer a les biblioteques. Així doncs, els concerts es van repetir els dimecres a diferents biblioteques de Barcelona. Com cada any, totes les sessions van començar a les vuit del vespre, va ser una activitat gratuïta i no calia inscripció prèvia.



Institut de Cultura de Barcelona

Les formacions musicals convidades van ser:

- **Enigmes Veus**
Intèrprets: Carla Suzart, Ariana Delgado i Andrea Neuenschwander
- **Mèxic insòlit**
Intèrprets: Yehosúa Escobedo, Nicolás Cristancho i Simao Hernández
- **Índia hindustànica**
Intèrprets: Claudia Segarra i Toni Calvo
- **Tres cultures**
Intèrpret: Pedro Berruezo Trío
- **Japó cerimonial**
Intèrpret: Draco Taiko

Aquesta proposta es fa a la seu Montcada. Tot i les limitacions de capacitat dels espais expositius, va aplegar un total de **422** persones.

▪ Doc's Noctàmbuls

Per quart any consecutiu, el museu ha presentat la seva proposta Doc's Noctàmbuls. Aquesta quarta edició del cicle va mantenir el format de projeccions de documentals cada divendres del mes de juliol als jardins de Laribal, gratuïtament i amb capacitat limitada.

Com a proposta de cinema a la fresca també incloïa la presència d'una *food truck* per acompanyar les projeccions amb un agradable tast a l'aire lliure a l'exterior del Museu Etnològic, decorat com un envelat de festa major.

Potser sembla que l'antropologia i el cinema tenen poc a veure, però el Museu Etnològic i de Cultures del Món – seu Parc Montjuïc, a través d'aquesta activitat, vol mostrar que el setè art és una molt bona manera de representar històries quotidianes que expliquen l'antropologia des de la nostra realitat.

En el programa del 2019, sota el lema Les arrels de Barcelona des de la mirada dels seus personatges, cadascuna de les sessions parlen d'uns personatges, coneguts o anònims però sempre especialment interessants, que han viscut a la nostra ciutat durant els últims cinquanta anys.

Carles Mir, crític, productor, guionista i pou de coneixements cinematogràfics va presentar totes les sessions, juntament amb convidats rellevants com ara guionistes, directors o entesos en la temàtica de la sessió.

La programació, que va aplegar un total de 238 persones, va incloure:

- **Cola, Colita, Colassa (Oda a Barcelona)**, de Ventura Pons (2016)
- **Ocaña, retrat intermitent**, de Ventura Pons (1978)
- **L'home del metro**, de Joan Vall (2014)

Institut de Cultura de Barcelona

- *El taxista ful*, de Jo Sol (2005)

c.2. Activitats pròpies associades a les exposicions

Programa d'activitats Les cares de Barcelona

▪ **BCN Vermut!**

Un diumenge al mes, entre el maig i el juliol, a la seu Parc Montjuïc es va celebrar una nova edició del cicle de música a la fresca BCN Vermut! Va congregar als jardins de Laribal tres grups de música que van delectar el públic, a l'hora del vermut, amb petits concerts que s'acompanyaven d'un aperitiu. El 2019 van actuar **La Mamba, Núa Jazz, Jazz & Cançó i Cesare dell'Anna**, d'estil fusió mediterrània.

Totes les sessions de BCN Vermut! van aplegar un total de **348** persones a la seu Montjuïc.

▪ **BCN Debats! TEDxJardinsdeLaribal**

La TED (*Technology, Entertainment and Design*) és una societat de responsabilitat limitada dels Estats Units d'Amèrica que organitza conferències seguint el seu lema: "idees que val la pena difondre". Amb un format de miniconferències, s'abasta un ampli ventall de temes que s'enregistren i es poden veure en línia mitjançant la pàgina web de l'organització, que, a més, ofereix un servei de subtítols en un gran nombre d'idiomes.

Institut de Cultura de Barcelona

La primera edició de les conferències de la TEDxJardinsdeLaribal, que segueixen el model de les TED Talks, va tenir lloc al novembre de l'any 2017. El 27 d'octubre de l'any 2019, la tercera edició va aplegar **un total de 60 persones**, a la seu Parc Montjuic, amb la voluntat de crear una comunitat en la qual es pogués desenvolupar i compartir idees de tots els camps. Un any més, es van reunir autèntics experts i expertes en els camps respectius per compartir idees sobre temes tan variats com ara els drets de personalitat digital a internet, la tecnologia informàtica, les interaccions salut-tecnologia-medi ambient, els protocols mèdics d'emergències, la moda, la impressió digital i les arts gràfiques, la salut mental i el futur sostenible del món de la fusta i la fusteria. Els conferenciantes de la sessió del 2019 van ser Dulce Álvarez, Jordi Roig, Arantza Begueria, Santiago Ferrándiz, Luisa Ricart, Jordi Magre, Marta Sánchez-Bret i Salvador Ordóñez.

▪ BCN Col·lectius! Trobada de col·lectius de la Mediterrània

L'esdeveniment forma part del cicle de trobades que tenen com a finalitat la coneixença entre ciutadans vinculats a col·lectius en tant que comparteixen un mateix propòsit cultural o social. En aquest sentit, BCN Mediterrània 2019 constitueix la continuïtat de dues trobades precedents: BCN Bloggers 2017 i BCN Guies 2018.

L'objectiu de BCN Mediterrània era estimular la relació entre persones i grups que tenen en comú la promoció de la mediterrània, entesa com a espai de col·laboració i d'intercanvi. Artistes, músics, escriptors, llibreries especialitzades, escoles d'idiomes, restaurants... sabien de l'existència els uns dels altres, però no es coneixien personalment. La trobada els ho va permetre, en un ambient distès i amable, en el qual cadascú va poder explicar el seu projecte i va rebre, a canvi, les aportacions dels altres.

La jornada, consistent en xerrades, enregistrament de càpsules de vídeo, concert i degustació, va aplegar **52 persones** en representació de col·lectius amb vocació mediterrània de la ciutat.





c.3. Activitats d'àmbit ciutat

El treball de dinamització d'esdeveniments de ciutat forma part de l'estratègia d'implantació territorial d'un museu que s'ha penjat l'etiqueta de social. Seguint les petjades de la feina feta els darrers anys, sota aquest epígraf s'han emprès els projectes següents:

- Activitats organitzades per dinamitzar les jornades de portes obertes amb motiu de la celebració de grans festivitats com la **Mercè, Santa Eulàlia i el Dia dels Museus**. En el primer cas, ens referim a les Jornades Internacionals Folklòriques, amb **935** assistents; en el segon cas, a les rondalles del cavaller d'Espinella, amb **390** assistents.
- **In Museu**, al febrer. Participació dels tècnics del Departament de Col·leccions en una jornada de portes obertes. A la seu Parc Montjuïc es van visitar els espais interns del museu, com la sala de reserva i els serveis tècnics, i es va explicar la funció de la biblioteca i els serveis que ofereix. La seu Montcada va posar l'accent en l'edifici i el projecte d'adequació d'un espai d'interès històric a les funcions d'un museu i a la conservació preventiva de l'exposició permanent. En tots dos casos, al final es va reivindicar la tasca dels educadors del museu. La seu Montcada va rebre 351 visitants, i la de Montjuïc, 195.
- **La Nit dels Museus**, al maig. Programació de dues visites guiades: «Viatges sagrats», per Àsia i Amèrica, i «Rituals de pas», pels continents d'Àfrica i Oceania. Va ser una bona oportunitat per assajar els nous continguts d'aquestes dues visites. Van ser cinc sessions per visita a la seu

Institut de Cultura de Barcelona

Montcada. A la seu Montjuïc, la visita guiada al mur d'objectes va ser a càrrec de Josep Fornés, que en va fer dues sessions. El nombre total d'assistents a les portes obertes va ser de **3.427** visitants.

- **Barcelona Dibuixa**, a l'octubre. Hi van participar dos artistes. D'una banda, Núria Capdevila, amb Dibuix de formes, va fer un taller inspirat en els motius decoratius que omplen els objectes de la seu Montcada; de l'altra, a la seu Parc Montjuïc, Ignat va ser l'artista que va proposar El joc de la mirada, en què va convertir els objectes del museu, avui en desús, en font d'inspiració creativa. En total, hi van assistir 521 persones (384 a la seu Montcada i 137 a la seu Parc Montjuïc).
- **Creació & Museus**. El projecte «Col·lecció Guinea Equatorial 1948-1961» es presenta com un treball de recerca documental sobre fotografia etnogràfica, emmarcat en l'àmbit de les arts vives i amb el format final d'una *performance* desenvolupada a la seu Parc Montjuïc, a partir dels fons fotogràfics del Museu Etnològic i de Cultures del Món, per la companyia Azkona & Toloza, artistes residents a la fàbrica de creació La Caldera. La seva representació en el marc del Festival del GREC va aplegar **96** persones.

c.4. Activitats en col·laboració amb altres entitats

- **Cicle Cinelab Turisme**

En el marc de la X Mostra Internacional de Cinema Etnogràfic, es va programar Cinelab Turisme, un cicle de curtsmetratges que aborden la problemàtica del turisme envoltada de controvèrsies contradictòries: font de coneixements i experiències, motor de desenvolupament econòmic, productor de llocs de treball i, al mateix temps, colonitzador d'espais públics. El Museu s'hi va adherir, per segon any consecutiu, amb la projecció de quatre **pel·lícules i documentals**, amb els debats públics corresponents. El cicle es va celebrar a la seu del carrer de Montcada els dies 13, 20 i 27 de novembre i 4 de desembre.



- **L'ou com balla**

La celebració del Corpus i l'ou com balla, al pati de la seu del carrer de Montcada, va consistir en la instal·lació d'un brollador envoltat de flors al pati en col·laboració amb l'Institut Municipal de Parcs i Jardins de Barcelona.



- **Xarxa Internacional**

Institut de Cultura de Barcelona

En el marc de la participació del museu en la xarxa d'abast europeu *Everything Passes Except the Past: Artistic and discursive looks at post-colonial residues*, nascut al si dels Instituts Goethe d'Itàlia, Espanya, França, Bèlgica i Portugal i liderat per l'Institut Goethe de Brussel·les, es va celebrar un *workshop* a la seu Montcada els dies 23 i 24 d'octubre. Les persones que hi van participar, representants d'associacions i col·lectius de comunitats africanes, juntament amb membres de museus i institucions culturals de diversos països europeus, van debatre sobre la memòria colonial i la seva presència als espais públics.



d. Comunicació i difusió

La missió del Departament de Programes Públics amb relació a la comunicació del Museu Etnològic i de Cultures del Món de Barcelona és donar suport al compliment dels objectius estratègics marcats per la Direcció del Museu fent ús dels recursos propis del seu àmbit: la comunicació i la difusió.

Durant el 2019 l'objectiu principal va ser fer difusió de la nova condició del museu com un de sol amb dues seus. Arran d'aquesta prioritat, se'n destil·len d'altres, com ara fer-se ressò de tota la tasca que du a terme el museu als dos equipaments, Parc Montjuïc i Montcada: activitats, exposicions, estudis, publicacions, serveis (biblioteca, aparcament de bicicletes, botiga), Museu Nòmada, projectes internacionals, premis, tasca dels departaments...

▪ **Amb les diferents accions de comunicació i difusió s'aconseguirà:**

- Arribar amb cada acció a cadascun dels seus públics (ciutadans, col·lectius, associacions, etc.).
- Augmentar el nombre de visitants als museus.
- Augmentar el nombre de participants a les activitats.

Institut de Cultura de Barcelona

- Posicionar el museu com un equipament amb dos espais museístics diferenciats amb contingut i activitats.
- Posicionar el museu dins de la seva disciplina científica.

Per anar consolidant aquestes premisses, s'ha fet difusió de tota l'activitat del museu tant en línia com fora de línia (comunicació i mitjans convencionals).

▪ Comunicació en línia:

- Premsa digital
- Xarxes socials: activacions i seguiments
- Web
- Material audiovisual
- Publitrameses
- Vídeos
- Reportatges fotogràfics

▪ Comunicació fora de línia:

- Premsa en paper
- Programes impresos
- *Roll-ups*
- Banderoles
- Pòsters
- Publicacions
- Fulls informatius dins del museu
- Reportatges fotogràfics

▪ Comunicació de les exposicions:

- Comunicació de la primera transformació de Les cares de Barcelona, a la seu Parc Montjuïc, passeig de Santa Madrona, 16.
- Comunicació de les mostres de vitrina a la seu Montcada: «Ramon Subirats i Urbici Soler. El retorn de dos rodamons», «Forns d'oli de ginebre. Una indústria a Riba-roja d'Ebre» i «De mar a mar. Pelegrinatge i postmodernitat».

▪ Altres activitats del museu (de totes dues seus) de les quals s'ha fet difusió:

- Diumenges ens movem: activitats familiars, visites guiades, jornades de portes obertes.
- Setmana de l'Antropologia: comunicació treballada conjuntament amb l'ICA.
- Nit dels Museus: treball i comunicació conjunta amb l'Institut de Cultura.
- Casals d'estiu: comunicació i difusió treballada conjuntament amb el Museu Picasso.
- Cicles fixes del museu: Trencadís Literari, Sherpa Sonor, Doc's Noctàmbuls.

Institut de Cultura de Barcelona

- Activitats pedagògiques.
 - Barcelona Dibuixa: treball i comunicació conjunta amb el Museu Picasso.
 - CineLab.
 - Campanya genèrica per reforçar la nova imatge: Un museu, dues seus; Memòria incòmoda.
 - Nadal Etnològic: treball d'una línia municipal conjunta amb tots els equipaments de l'Ajuntament de Barcelona (ús d'elements de comunicació comuns de ciutat).
- **Altres línies de treball que contribueixen a assolir els objectius:**
- Web: s'ha fet un concurs i, durant el primer trimestre del 2020 i començament del segon trimestre, es publicarà una nova pàgina web amb tota la informació de les dues seus i els orígens de l'equipament.
 - Es farà ús del nou domini .Barcelona per als equipaments de la ciutat: museu-etnologic-cultures-mon.Barcelona.
 - S'han substituït els noms com a dos museus de ciutat pel nom d'un únic museu amb dues seus:
 - MUSEU ETNOLÒGIC I DE CULTURES DEL MÓN
 - SEU PARC MONTJUÏC
 - SEU MONTCADA
- **Xarxes socials de les dues seus:**
- Es manté la mateixa línia que l'any anterior, atès que l'objectiu és fer créixer la nostra comunitat, divulgar els nostres continguts i situar-nos com un museu assequible a la ciutadania. Així doncs, la dinàmica de feina que volia generar una inèrcia i una freqüència de difusió de continguts propis i aliens, però vinculats al museu, per tal de crear hàbits entre els seguidors de tots dos museus és la mateixa.
 - Com a novetat, el 2019 vam reobrir la nostra xarxa social d'Instagram.
 - Van instaurar les agendes setmanals als *stories* tant de Facebook com d'Instagram.
 - Vam convocar trobades de *sketchers*, d'*influencers* i d'*instagramers*.
 - Vam fer Facebook Live d'activitats triades: Sherpa Sonor i Doc's Noctàmbuls.
- **Blog:** creixement de la nova eina de difusió per posicionar els museus entre el públic professional, acadèmic i científic.
- **Bases de dades per a publictrameses:** actualment el Museu Etnològic i de Cultures del Món de Barcelona té una base de dades d'uns 3.000 registres d'usuaris interessats en el museu.

Institut de Cultura de Barcelona

e. Presència als mitjans / premsa

- Campanyes treballades a premsa al llarg del 2019: **15**.
- Quantitat de mitjans amb els quals hem treballat al llarg del 2019: **18**.
- Anuncis en diferents formats i suports: **220**.

f. Publicacions

S'han fet una publicació de llibre i tres publicacions menors:

- Llibre: *IFNI. La mili africana dels catalans*.
- Publicacions menors (*booklets*): *Ramon Subirats i Urbici Soler. El retorn de dos rodamóns; Forns d'oli de ginebre. Una indústria a Riba-roja d'Ebre, i De mar a mar. Pelegrinatge i postmodernitat*.

4. COL·LABORACIONS I RELACIONS EXTERNES

a. Xarxes

Taking Care – Ethnographic and World Cultures Museums as Spaces of Care

El Museu Etnològic i de Cultures del Món, juntament amb 13 museus més de cultures del món d'Europa, participa en el projecte *Taking Care* (2019-2023), cofinançat per la Comissió Europea en el marc del programa *Creative Europe*. El projecte *Taking Care* situa els museus etnogràfics i de cultures del món al centre de la recerca de possibles estratègies front a les ansietats sobre el present i el futur del planeta i del qüestionament de les democràcies plurals. En el marc d'aquest projecte, el museu participa en activitats organitzades tant pel mateix museu com per la resta dels membres de la xarxa, com ara conferències, tallers, exposicions innovadores, residències d'artistes, projectes de recerca, etc.

Xarxa de Museus d'Etnologia

La participació a la Xarxa de Museus d'Etnologia ha continuat per conèixer l'actualitat en un dels entorns principals de museus públics d'etnologia de Catalunya. Ha permès poder treballar conjuntament en l'establiment d'una política conjunta d'adquisicions per als museus etnològics de Catalunya, fet que va permetre al MuEC definir la seva política d'adquisicions d'acord amb aquestes pautes generals.

Xarxa Observatori del Patrimoni Etnològic i Immaterial (OPEI)

La presència del MuEC a la Xarxa Observatori del Patrimoni Etnològic i Immaterial ha permès continuar amb els programes coordinats i conèixer l'evolució dels equipaments patrimonials etnològics o de les línies d'entitats i universitats. Cal destacar la col·laboració amb l'equip de l'Inventari del Patrimoni Etnològic de Catalunya per a un projecte especialitzat d'un tesaurus etnoantropològic català.

b. Convenis i acords

Es mantenen els convenis de col·laboració amb entitats vinculades al mateix àmbit disciplinari i patrimonial del museu, pel seu interès a mantenir una xarxa de coneixement relacionat i la possibilitat d'impulsar accions i projectes conjuntament:

- **Conveni de col·laboració amb l'Institut Català d'Antropologia.**
- **Conveni de col·laboració amb l'Institut del Patrimoni Cultural Immaterial.**

c. Projectes en col·laboració

- **Projecte d'un tesaurus etnoantropològic català**
Impulsat en el marc de les col·laboracions amb l'OPEI, durant el 2019 hi ha participat la Direcció General de Cultura Popular de la Generalitat de Catalunya i el Museu Valencià d'Etnologia.

5. ORGANITZACIÓ

Com a departament transversal que dona suport a la resta dels departaments i serveis del museu, el Departament d'Administració s'encarrega de la gestió pressupostària i la disposició de les despeses necessàries corresponents per al bon funcionament del museu. Vetlla per la legalitat en la tramitació dels procediments administratius i de despesa. Garanteix també l'adequació i el manteniment de les instal·lacions, vetlla per la seguretat i el correcte desenvolupament dels plans d'emergència, impulsa polítiques de sostenibilitat i eficàcia energètica i gestiona i supervisa els serveis prestats per les diferents empreses externes (seguretat, neteja i serveis d'atenció al públic).

a. Recursos humans

a.1. Personal propi

El Museu s'organitza en tres àrees funcionals ben diferenciades que es materialitzen orgànicament en tres departaments: Col·leccions, Programes Públics i Administració. Tots tres, sota el comandament de la Direcció del Museu.

L'organigrama inclou una dotació de 15 professionals, incloent-hi la Direcció; es tracta d'una plantilla altament tecnificada, ja que 9 dels 15 professionals són tècnics superiors. Amb data 31 de desembre de 2019, la dotació de llocs de treball corresponent al museu s'ha reduït en una posició per la jubilació d'una treballadora que ocupava un lloc de treball que calia extingir.

La despesa de personal (recursos humans propis) ha estat de 867.973,11 euros.

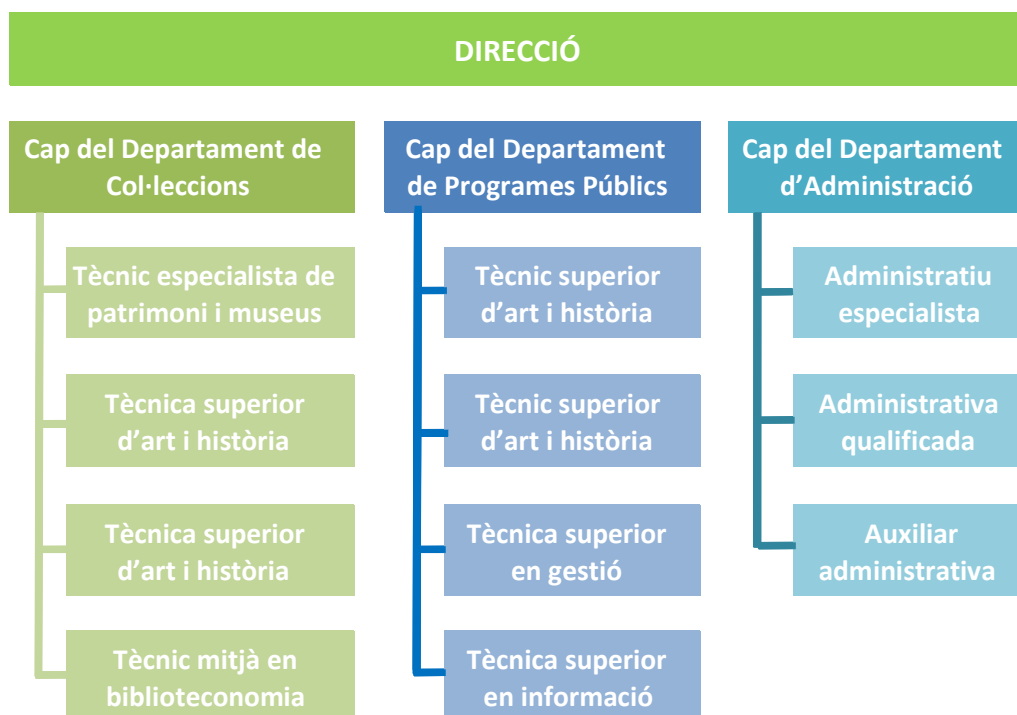
Al final de l'exercici 2019, la distribució del personal per categories professionals és la següent:

DISTRIBUCIÓ DEL PERSONAL PER CATEGORIES PROFESSIONALS

CATEGORIA PROFESSIONAL	N. PERSONES
Caps de departament	3
Tècnic/a superior d'art i història	4
Tècnic/a especialista de patrimoni i museus	1
Tècnic/a superior en gestió	1
Tècnic/a superior en informació	1
Tècnic/a mitjà/ana en biblioteconomia	1
Administratiu/iva especialista	1
Administratiu/iva qualificat/ada	1
Auxiliar administratiu/iva	1
Total	14

Institut de Cultura de Barcelona

Aquests professionals, que ocupen places estables com a funcionaris (de carrera i interins estructurals), es distribueixen per funcions i per departaments de la forma següent:



a.2. Equips laborals externs

El museu també disposa de serveis coberts de manera estable i continuada, amb **equips de treball externalitzats**, que presten els serveis següents:

- **Serveis d'atenció al públic, regidoria d'espais, vigilància de sales i gestió de la botiga:**
 - o Serveis Educatius Ciutart, SL
- **Serveis de neteja:**
 - o Multiserveis Ndavant, SL
- **Serveis de vigilància i seguretat:**
 - o Seguridad Preventiva Cuatro
- **Servei de visites escolars i de visites per a públic en general:**
 - o Fragment, Serveis Culturals
- **Servei de conservació preventiva:**
 - o Eulen, SA

a.3. Estudiants en pràctiques

En el marc dels convenis de col·laboració signats per l'Ajuntament de Barcelona i les universitats, durant l'any 2019 s'han tramitat tres convenis específics de cooperació educativa per a l'estada de tres estudiants en pràctiques, amb l'objectiu de facilitar a les alumnes el coneixement de la metodologia de treball adaptada a la realitat professional de les seves disciplines acadèmiques.

Institut de Cultura de Barcelona

Les dades d'aquests convenis són les següents:

- **Amb la Universitat de Barcelona (Facultat de Geografia i Història):**
 - o Una alumna del màster universitari de Gestió del Patrimoni Cultural i Museologia. Aquesta estudiant va fer un total de 740 hores al Departament de Programes Públics, col·laborant amb la tècnica responsable de comunicació del museu.
- **Amb la Universitat Autònoma de Barcelona (Facultat de Filosofia i Lletres, Departament d'Antropologia Social i Cultural):**
 - o Dues alumnes del grau d'Antropologia Social i Cultural, amb un total de 130 hores de pràctiques fetes per cadascuna al Departament de Programes Públics, col·laborant amb la tècnica responsable d'educació del museu.

b. Memòria econòmica

El Departament d'Administració, encarregat d'organitzar, planificar, executar i avaluar els recursos econòmics assignats al museu, ha executat, d'acord amb les directrius del l'ICUB, un pressupost de 2.144.184,93 €, amb la distribució següent per línies d'actuació:

RESUM DESPESA PER LÍNIES D'ACTUACIÓ ⁽¹⁾	
1. COL·LECCIONS	228.960,38 €
1.1. Tractament del fons	107.678,10 €
1.2. Restauració i conservació preventiva	121.282,28 €
1.3. Estudis i projectes de recerca	- €
2. PROGRAMES	392.531,57 €
2.1. Jornades i congressos ⁽²⁾	2.490,32 €
2.2. Programa d'exposicions	253.071,96 €
2.3. Programa d'activitats de difusió (escolar, públic general, especialitzat)	115.612,79 €
2.4. Projectes proximitat i accessibilitat	21.356,50 €
3. PROGRAMA DE COMUNICACIÓ, DIFUSIÓ I EDICIONS	140.693,88 €
4. SERVEIS GENERALS I SUBMINISTRAMENTS	1.381.999,10 €
TOTAL DESPESA EXECUTADA - 2019	2.144.184,93 €

⁽¹⁾ No inclou la despesa de recursos humans propis

⁽²⁾ Aquest import inclou l'assistència a jornades i congressos de personal de diversos departaments

b.2. Distribució de la despesa per departaments

DESPESES PER DEPARTAMENT - 2019		
DEPARTAMENT	DESPESES EXECUTADA	% DEL TOTAL
Departament de Col·leccions	228.960,38 €	11 %
Departament de Programes Públics	530.735,13 €	25 %
Departament d'Administració	1.384.489,42 €	64 %
Total	2.144.184,93 €	99 %

El pressupost d'**Administració** inclou la despesa dels contractes de seguretat, servei d'atenció al públic i control dels espais expositius, el servei de neteja dels equipaments museístics, el lloguer d'edificis, la compra de materials, el manteniment dels equips de treball i la prestació dels serveis necessaris per al funcionament general dels equipaments.

El pressupost de **Col·leccions** correspon a les despeses d'assegurances del fons patrimonial, transports d'objectes, conservació preventiva, restauració, documentació, catalogació i inventari, manteniment del fons documental, bibliogràfic i d'imatges i desenvolupament de projectes de memòria oral.

El pressupost de **Programes Públics** inclou les despeses de preparació de la futura exposició temporal, la producció de les tres mostres de vitrina/aparador, el manteniment dels elements museogràfics de l'exposició temporal, la programació d'activitats educatives i familiars, cicles, tallers i conferències. La **despesa de comunicació**, executada també per aquest departament, comprèn la comunicació i difusió de tots els programes a través del web, les xarxes socials i els mitjans de publicitat.

b.3. Inversions

Durant l'any 2019 s'ha fet una despesa en inversió per l'import de **14.572,34 euros**, per esmenar les deficiències detectades a partir de les avaluacions de riscos laborals dutes a terme a les dues seus del Museu Etnològic i de Cultures del Món. La despesa ha consistit, d'una banda, en la compra de mobiliari (armaris de seguretat, prestatgeries i cadires) i, de l'altra, en la compra d'escales per accedir a les reserves que compleixin la normativa de seguretat.

DESPESES EN INVERSIÓ PROPIA - 2019		
EQUIPAMENT	CONCEPTE	IMPORT
Magatzem Montcada i Reixac	Armaris de seguretat per magatzem Montcada i Reixac	4.090,21 €
Seu del Carrer Montcada	Prestatgeries metàl·liques i armaris per ordenació del material	5.545,82 €
Seu Parc Montjuic	Cadires d'oficina i cadires per sales de reunió i office	2.582,62 €
Seu Parc Montjuic	Escales de seguretat per accés a les reserves	2.353,69 €
DESPESES TOTAL		14.572,34 €

Institut de Cultura de Barcelona
b.4. Ingressos

Els ingressos propis obtinguts per l'activitat pròpia del museu han estat d'un total de **47.829,86 euros**, als quals s'han d'afegir els 21.000 euros de la subvenció atorgada per la Comissió Europea per la participació del museu en el projecte europeu SWICH.

INGRESSOS 2019		
CONCEPTE	IMPORT	% DEL TOTAL
Venda d'entrades	19.212,22 €	28%
Venda d'articles botiga	11.935,92 €	17%
Activitats museu	8.422,57 €	12%
Exposicions i actes culturals	8.259,15 €	12%
Subvenció d'organismes internacionals (Projecte SWICH)	21.000,00 €	31%
Total	68.829,86 €	100%

c. Obres i manteniment / infraestructures

Durant l'any 2019 s'han dut a terme les actuacions ordinàries de manteniment ordinari dels edificis i instal·lacions a les dues seus i a la reserva de Montcada i Reixac, que han suposat un cost de **98.000 euros**, despesa transferida al Departament de Producció i Manteniment de l'ICUB, que presta aquest servei al museu.

A més d'aquestes actuacions ordinàries, s'han fet les accions següents:

- Compra de prestatgeries metàl·liques per condicionar i ordenar el magatzem de material i publicacions de la seu del carrer de Montcada.
- Compra d'armaris de seguretat per emmagatzemar material de neteja i material inflamable per a la reserva ubicada a Montcada i Reixac.
- Compra d'escales de seguretat per al tractament en alçada de les col·leccions, per a la reserva ubicada a la seu Parc Montjuïc.
- Instal·lació de fonts d'aigua potable a les dues seus del museu, tant per a ús del personal com a per ús del públic del museu.
- Pintura i instal·lació de plafons i vinils a l'aula didàctica de la seu del carrer de Montcada per condicionar aquesta sala com un espai educatiu en el qual es puguin contextualitzar les activitats educatives dels grups escolars.
- Instal·lació dels nous elements de senyalització, tant interior com exterior, a les dues seus del museu, per substituir els elements gràfics i de senyalització anteriors amb el nou logotip del museu.

6. RESUM D'INDICADORS

a. Col·leccions

FONS PATRIMONIAL

Fons patrimonial propi	Objectes
Objectes registrats o inventariats el 31/12/2019	62.042
Objectes pendents de registrar o inventariar el 31/12/2019	11.958
TOTAL D'OBJECTES DEL FONS PROPI	74.000

Objectes propis exposats durant el 2019	Objectes
Exposició permanent	3.954
Exposició temporal	19
TOTAL D'OBJECTES DEL FONS PROPI	3.973

Préstecs a altres institucions	Objectes
Museu d'Arqueologia de Catalunya	6
Museu Picasso	1
TOTAL D'OBJECTES DEL FONS PROPI	7

Objectes propis exposats durant el 2019	Objectes
Exposició permanent	3.954
Exposició temporal	19
TOTAL D'OBJECTES DEL FONS PROPI	3.973

CONSERVACIÓ

Condicionaments fets al magatzem de Montcada i Reixac	Objectes
Total de caixes inventariades	232
Total de caixes condicionades fora del pla d'inventari	32
Total de peces condicionades en el marc del pla d'inventari	255
Total de peces condicionades fora del pla d'inventari (fons tèxtil)	791

Condicionaments fets a la sala de reserva de la seu Parc Montjuïc	Objectes
Total de caixes inventariades	97
Total de peces condicionades	1.527

Resum de peces tractades	Objectes
Pla d'inventari (magatzem de Montcada i Reixac)	255
Fora del pla d'inventari (magatzem de Montcada i Reixac)	791
Sala de Reserva – Seu Parc Montjuïc	1.527
TOTAL DE PECES TRACTADES	2.573

Restauracions fetes a la seu Parc Montjuïc	Objectes
Neteja i desinfecció	4
Consolidacions i altres intervencions	7
Restauracions (teixit precolombi)	1
TOTAL DE PECES TRACTADES	12

Institut de Cultura de Barcelona

DOCUMENTACIÓ

Fitxes noves creades a Museum Plus	Dades
Pla d'inventari del magatzem de Montcada i Reixac	869
Campanya de la reserva visitable	230
Altres	223
TOTAL DE FITXES CREADES	1.322

Fitxes actualitzades a Museum Plus	Dades
Pla d'inventari del magatzem de Montcada i Reixac	1.652
Serveis de suport a la normalització documental	24.436
Campanya de la reserva visitable	849
Altres	249
TOTAL DE FITXES ACTUALITZADES	27.186

Fotografies treballades	Dades
Fotografies noves del pla d'inventari del 2019	4.921
Fotografies prèvies al pla d'inventari del 2019	595
Fotografies de la reserva visitable	2.727
TOTAL DE FOTOGRAFIES	8.243

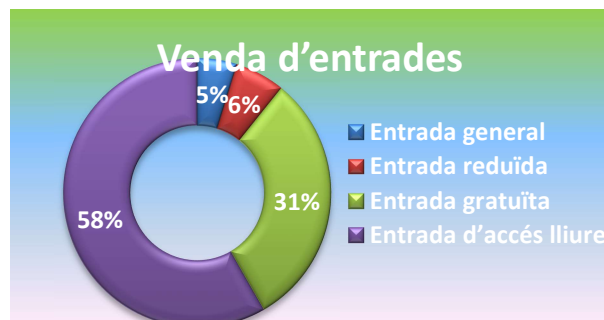
BIBLIOTECA

Biblioteca	Dades
Registres al catàleg en línia	24.663
Augment de registres anual	879
Adquisició de nous títols	174
Consultes	360
Préstecs	287
Usuaris	278
Dies oberts	140

b. Dades de visitants

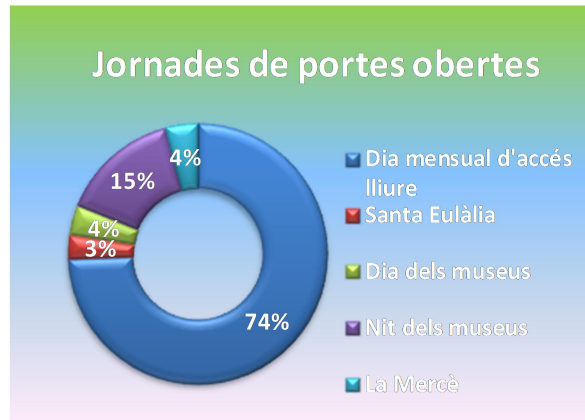
VENDA D'ENTRADES EL 2019

TIPUS D'ENTRADA	Nº ENTRADES	% DEL TOTAL
Entrada general	2.573	5%
Entrada reduïda	3.232	6%
Entrada gratuïta	16.639	31%
Entrada d'accés lliure	31.343	58%
Total	53.787	100%



JORNADES DE PORTES OBERTES

MOTIU	VISITANTS	% DEL TOTAL
Dia mensual d'accés lliure	17.120	74%
Santa Eulàlia	681	3%
Dia dels museus	845	4%
Nit dels museus	3.427	15%
La Mercè	935	4%
Total	23.008	100%



TARDES SETMANALS D'ACCÉS LLIURE

MOTIU	N. DE DIES	VISITANTS
Diumenges a la tarda	52	20.808

USUARIS

MOTIU	N. de visitants	% del total
Exposicions permanents	51.297	33 %
Exposicions temporals	82.905	53 %
Activitats	20.919	13 %
Serveis (biblioteca)	278	0 %
Total	155.399	100 %

ACCÉS LLIURE

SEU MONTCADA	VISITANTS	
Portes obertes	20.571	39.031
Tardes setmanals d'accés lliure	18.460	
SEU PARC MONTJUÏC	VISITANTS	
Portes obertes	2.437	4.785
Tardes setmanals d'accés lliure	2.348	
Total	43.816	43.816

c. Exposicions i activitats

VISITANTS A LES EXPOSICIONS PERMANENTS

Equipament	Visitants
Seu Montcada	40.747
Seu Parc Montjuïc	10.550
Total	51.297

VISITANTS A LES EXPOSICIONS TEMPORALS

Exposició / mostra	Dies oberts	Visitants
Les cares de Barcelona	305	10.165
IFNI - La mili dels catalans a l'Àfrica	233	27.110
Llibre de passanties dels fusters	58	8.498
El retorn de dos rodamons	89	17.388
Els forns d'oli de ginebre	83	15.924
De mar a mar	33	3.820
Total		82.905

ACTIVITATS PER TIPUS DE PÚBLIC

Tipus de públic	N. d'activitats	N. de sessions	N. d'usuaris
Públic general	15	114	15.999
Públic familiar	6	14	231
Públic escolar	46	199	4.246
Públic especialitzat/universitari	15	21	443
Total	82		20.919

d. Comunicació

VISITES A LES PÀGINES WEB

Equipament (seu)	Visites	Pàgines vistes
Seu Montcada	21.542	62.425
Seu Parc Montjuïc	36.256	90.176
Total	57.798	152.601

XARXES SOCIALS

Xarxa	Seguidors	% del total
Facebook	14.000	74 %
Twitter	3.437	18 %
Instagram	1.602	8 %
Total	19.039	100 %

QUALITAT

	Consultes	Queixes
Consultes i queixes gestionades a través de l'IRIS	52	7

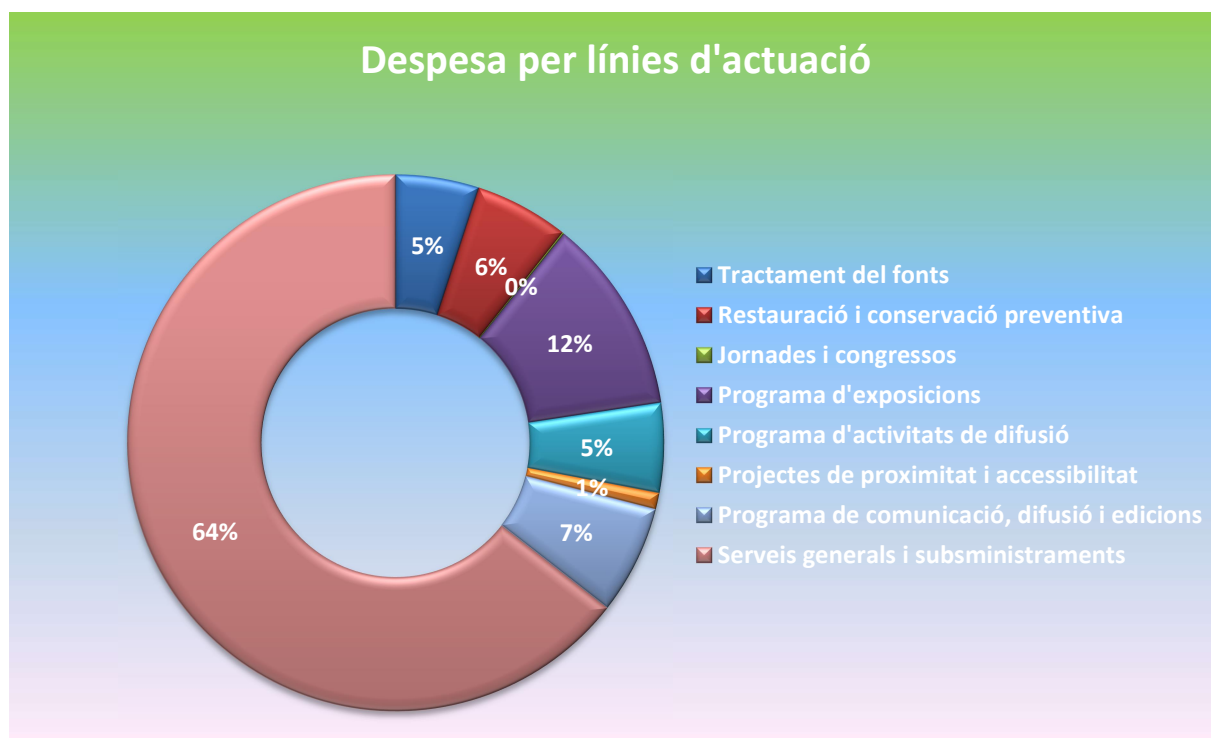
PRESÈNCIA ALS MITJANS / PREMSA

Accions	Consultes	Queixes
Campanyes treballades a premsa		15
Nombre de mitjans amb els quals s'ha treballat		18
Anuncis en diferents formats i suports		239

e. Dades econòmiques

Institut de Cultura de Barcelona

DESPESA PER LÍNIES D'ACTUACIÓ	DESPESA	%
Tractament del fons	107.678,10 €	5,02 %
Restauració i conservació preventiva	121.282,28 €	5,66 %
Jornades i congressos	2.490,32 €	0,18 %
Programa d'exposicions	253.071,96 €	11,80 %
Programa d'activitats de difusió	115.612,79 €	5,39 %
Projectes de proximitat i accessibilitat	21.356,50 €	1,00 %
Programa de comunicació, difusió i edicions	140.693,88 €	6,56 %
Serveis generals i subministraments	1.381.999,10 €	64,45 %
	2.144.184,93 €	100 %



DESPESA PER DEPARTAMENT - 2019

Institut de Cultura de Barcelona

DEPARTAMENT	DESPESA EXECUTADA	% DEL TOTAL
Departament de Col·leccions	228.960,38 €	11 %
Departament de Programes Públics	530.735,13 €	25 %
Departament d'Administració	1.384.489,42 €	64 %
Total	2.144.184,93 €	99 %

