

MUSEU ETNOLÒGIC I DE CULTURES DEL MÓN DE BARCELONA



MEMÒRIA 2022 - CENTRES PATRIMONIALS MUSEU ETNOLÒGIC I DE CULTURES DEL MÓN

1. PRESENTACIÓ.....	2
2. FONTS / COL·LECCIONS	3
a. Increment	3
b. Conservació	3
c. Documentació.....	4
d. Préstec	4
e. Recerca	5
f. Fons en línia	5
g. Biblioteca	6
3. PROGRAMES PÚBLICS	6
a. Exposicions	6
b. Servei educatiu	11
c. Activitats.....	14
d. Comunicació.....	22
4. COL·LABORACIONS I RELACIONS EXTERNES.....	23
a. Xarxes.....	23
5. ORGANITZACIÓ.....	24
a. Recursos humans.....	24
b. Memòria econòmica.....	26
c. Millora dels equipaments / infraestructures.....	28
6. RESUM D'INDICADOR.....	29

1. PRESENTACIÓ

El Museu Etnològic i de Cultures del Món de Barcelona és un equipament cultural obert a la ciutadania des d'una perspectiva intercultural, on volem que tinguin cabuda el màxim nombre possible de visions i maneres d'entendre el món. Una aposta per la reflexió sobre els canvis, les fractures i els conflictes de la societat actual. Un museu compromès en una reflexió crítica dels més de 80.000 objectes que conserva i custodia, però que vol, també, fer una relectura d'aquests fons patrimonials des d'una mirada crítica i contemporània.

Des d'aquesta perspectiva, al llarg de l'any 2022, el MUEC ha desenvolupat un programa molt centrat a continuar la tasca de valorització, debat i estudi de les seves col·leccions.

Vinculant tots els departaments del museu (col·leccions, recerca, programes públics...) amb el compromís per portar a terme una revisió crítica de les col·leccions i una relectura dels fons des d'una mirada contemporània, s'han produït dues exposicions temporals «**Traços. Pintura aborigen australiana: tradició i contemporaneïtat**» i «**Dones. Imatges fragmentades**».

I, alhora, amb la voluntat de potenciar l'obertura del museu a les noves ciutadanes des d'una perspectiva intercultural, cal destacar activitats com ara l'**Altar dels Absents**, un memorial per les víctimes de la violència a Mèxic; l'acció dramatitzada "**Relats migrants**", o la trobada de "**Quadernistes viatgers**" vinculada a la mostra de vitrina "**El viatge il·lustrat**".

En l'àmbit de la recerca, el museu ha continuat participant activament en el projecte **Taking Care** — Ethnographic and World Cultures Museums as Spaces of Care (2019-2023) amb altres tretze museus europeus. Però també ha posat en marxa el projecte **Màscares**, que pretén repensar el museu des d'una perspectiva descolonial. Sense oblidar la celebració de la segona edició de les jornades "**Reparant el passat. Jornada internacional sobre justícia històrica i colonialisme**", amb la intenció de donar a conèixer i debatre sobre les iniciatives i els projectes que tenen el propòsit de revisar el passat des d'una perspectiva contemporània i descolonial.

Des de tots els seus departaments: col·leccions, recerca, programes públics, comunicació, servei educatiu o gestió administrativa, el Museu Etnològic i de Cultures del Món ha continuat treballant per apropar-se al conjunt de la ciutadania i compartir amb ella un viatge per les múltiples manifestacions culturals de la nostra societat.

2. FONTS/COL·LECCIONS

a. Increment

Durant el 2022 s'ha produït un increment del fons de la col·lecció per dos motius diferents: adquisicions i ingrés de fons antics encara no tractats.

a.1 Exposicions temporals

1. Adquisició d'una peça aborigen australiana per compra al seu autor, Pedro Dennis Wonaeamirri, mitjançant l'entitat Jilamara Arts and Crafts Association. En concret, una *tunga* (no cerimonial) Número d'inventari: MEB 557-1.
2. Adquisició d'una obra de l'artista audiovisual Narelle Jubelin en format vídeo de qualitat MP3 de 34 minuts de duració. Número d'inventari: MEB 558-1

Subtotal: **2 peces**

a.2 Fons antic

El tractament de conjunt sobre peces custodiades al museu però no inventariades ha representat l'obertura de nous expedients amb el consegüent increment de la col·lecció. D'aquesta manera s'han incorporat els grups de peces següents:

1. Pergamins empordanesos dels segles XV al XVII. MEB 559-1 fins a MEB 559-4. 4 peces.
2. Dibuixos d'Ismael Balañà. MEB 560-1 fins MEB 560-27. 27 peces
3. Dibuixos de Jordi Sabater Pi. MEB 470-1 fins a MEB 470-159. 159 peces
4. Material gràfic japonès (tres Otsu-e i un cartell): MEB 561-1 fins MEB 561-4. 4 peces.

Subtotal: 194 peces

Total: **196 peces**

b. Conservació

b.1 Objectes intervinguts

S'han intervingut pels serveis contractats pel museu (Maria Ruiz/Veraicon) un total de 75 objectes, dels quals, 57 objectes pertanyents a l'exposició "Més que joguines: els Kyōdo-gangu japonesos" (més algunes peces trobades per l'equip de l'inventari de presència); també 8 peces de l'exposició "Dones. Imatges fragmentades"; finalment 10 peces intervingudes per Gisela de ProArtis per a l'exposició del MUPREVA.

b.2 Objecte condicionants (per a cadascuna de les reserves)

Els condicionaments més destacables de Montcada i Reixac han afectat 904 peces.

Motivats per la instal·lació de noves prestatgeries i prestatges distribuïts per la nau del magatzem. Tot plegat ha comportat el condicionament de 539 peces de cistelleria ubicades al topogràfic 32 i de 98 caps i bustos. També 150 teixits ubicats fora de la sala tèxtil, condicionats a caixes de polipropilè. Finalment: 5 peces de l'exposició temporal "Les cares de Barcelona" que es van reubicar a MiR.

Motivats per la campanya de desinsectació que encara és una prioritat del MUEC, s'han condicionat diversos objectes infestats per xilòfags, en bosses de film polibarrera preparats per anoxiar, així com 112 objectes condicionats definitivament també en bosses de film polibarrera després d'haver estat anoxiats. En el marc de la campanya d'inventari, diversos objectes condicionats per l'equip de Nordest.

A Montjuïc s'han intervingut: 58 objectes, dels quals, 5 peces són del tipus Otsu-e i rotlles japonesos en caixes de cartró ploma. I 53 peces que corresponen a escorces policromades australianes, condicionades en Tyvek i retornades a la sala de reserva després del desmuntatge de l'exposició "Traços".

b.3 Anòxies

El MUEC ha continuat desenvolupant l'aplicació d'aquesta tecnologia que permet fer un tractament contra els insectes que no és gens invasiu per als objectes i que té una petjada ecològica molt baixa. Les peces tractades han estat un total de 112, de les quals 43 corresponen a anòxies internes i 69 peces a anòxies externes.

b.4 Objectes en rotació permanent

Durant el 2022 han entrat en rotació d'exposició un total de 8 objectes corresponents tots ells a la tipologia OTSU-E.

b.5 Informes de conservació realitzats

S'han realitzat i documentat un total de 211 informes de conservació, que estan referenciats a la base de dades de col·leccions.

c. Documentació

Durant el 2022 s'ha dut a terme la cinquena fase del Pla d'inventari de la direcció de memòria, història i patrimoni, centrada en les peces ubicades al magatzem de Montcada i Reixac. Altrament les tasques ordinàries de l'equip del museu també han comportat una millora de l'inventari de presència. Els objectes registrats o inventariats durant l'any 2022 han sigut **2.899**. Això ha contribuït al fet que el total d'objectes registrats o inventariats al MUEC el 31 de desembre sigui de **67.750**. Però cal fer notar que aquesta xifra no distingeix entre objecte complet i part d'objecte conjunt. Per tant, el nombre d'objectes/peces completes inventariat és molt més baix i es desconeix fins que no es millori la documentació de conjunts.

Institut de Cultura de Barcelona

En relació amb els objectes pendents de registrar o inventariar el 31 de desembre de 2022 és de **6.250**. També cal matisar aquesta xifra ja que és possible que sigui més alta per l'existència de fons antics no ingressats de forma adequada.

d. Préstec

Durant el 2022 s'han formalitzat un total de 3 préstecs en comodat per a diverses exposicions i institucions. Al Museu de Prehistòria de València s'ha cedit un total de 37 peces aborígens australianes per a l'exposició "Art rupestre en la terra d'Arnhem, Austràlia" entre el juliol de 2022 i gener de 2023. Al Centro de Arte La Arqueria de Madrid s'ha realitzat el préstec de dues peces de ceràmica rifenya per a l'exposició "El tragaluz democrático" que se celebrarà durant l'any 2023. Finalment, a l'Associació de Comerciants de Creu Coberta se'ls ha prestat 33 peces de pessebre monumental durant els dies de Nadal.

e. Recerca

e.1 Consultes

Durant el 2022 s'han rebut un total de 34 consultes d'usuaris, d'un abast variable, que va des de la pregunta simple per un o dos objectes, sense necessitat d'accedir a les peces, fins a recerques que han implicat el moviment i accés directe als objectes en diverses sessions.

També s'ha normalitzat i estructurat, el 2022, el mecanisme de sol·licitud i accés a les col·leccions i a l'arxiu del museu mitjançant formularis penjats al web.

Del total de 34 consultes encara n'hi ha dues que es troben en curs.

e.2 Estudis col·leccions

Durant l'any 2022 s'ha rebut un total d'11 peticions d'estudi de les col·leccions, 10 d'elles encara en curs el 2023.

f. Fonts en línia

El 2022 es va restablir la col·laboració en el projecte CATICAT d'elaboració d'un repositori en línia d'objectes relacionats amb la música de col·leccions de Catalunya, impulsat pel Museu de la Música de Barcelona. Es van lliurar noves llistes de peces actualitzades amb la nova documentació de les campanyes d'inventari de presència.

h. Biblioteca

h.1 Custòdia externa

S'ha signat un conveni de col·laboració amb CSUC per l'ús del servei GEPA. Aquest servei de custòdia externa permet als socis del CSUC emmagatzemar-hi aquells materials documentals de baixa rotació, i optimitzar l'espai disponible al museu per col·lecció corrent i de nova adquisició.

S'han fet els primers enviaments al GEPA, per un total de 2.080 exemplars.

h.2 Catàleg i adquisicions

Durant el 2022 s'han actualitzat les dades i la informació de 933 registres al Catàleg del museu. També s'han incorporat 96 nous títols al fons.

Registres al catàleg en línia	25.071
Augment de registres anual	79
Persones usuàries	271
Préstecs	214

3. PROGRAMES PÚBLICS

a. Exposicions

a.1 Exposicions temporals

Traços. Pintura aborigen australiana: tradició i contemporaneïtat
del 18 de desembre de 2021 al 12 de juny de 2022

L'exposició va ser comissariada per Estela Ocampo, amb disseny expositiu de Laura Baringo i gràfica de Lali Almonacid. La mostra donava a conèixer una àmplia selecció de les fins llavors inèdites col·leccions de pintura sobre escorça aborigen australiana dels anys seixanta i setanta que es conserven al museu (pròpia i de la Fundació Folch).

Estructurada en tres àmbits i precedida per un espai introductori, l'exposició obria aquesta selecció de pintures d'extremada riquesa estètica i fort rerefons metafísic a derives i debats contemporanis, com ara la irrupció de l'art aborigen australià en l'escena artística internacional o l'interès d'artistes contemporanis

Institut de Cultura de Barcelona

d'arrels indígenes per aquesta expressió creativa, com és el cas de Brook Andrew i Judy Watson, en una crítica al passat colonial australià i als comportaments neocolonials en general.

La mostra va comptar amb la col·laboració, en forma de préstec d'importantes obres, del Musée du Quai Branly-Jacques Chirac, de l'Universiteitsmuseum de Groningen, de la Galerie Nathalie Obadia i del Museum of Archaeology & Anthropology de la University of Cambridge (aquest darrer, membre, com el Museu Etnològic, del projecte europeu TAKING CARE. Amb motiu de l'exposició es va publicar el llibre *Traços. Pintura aborigen australiana: tradició i contemporaneïtat*, editat per l'Ajuntament de Barcelona.

Dones. Imatges fragmentades **(del 16 de setembre de 2022 al 12 de març de 2023)**

Exposició comissariada per Ainize González (selecció de peces i texts) i Mercis Rosseti (intervenció artística), amb disseny expositiu de Lluís Pera, gràfica de Lali Almonacid i una important feina de digitalització, retoc i postproducció fotogràfica per part de Xavi Parejo.

La mostra, que s'emmarca en el context del projecte Gènere i Museus engegat des de l'Institut de Cultura de Barcelona, recull un centenar de fotografies de dones de diversos continents procedents dels arxius fotogràfics del museu i de la Fundació Folch. Van ser realitzades entre les dècades del 1950 i 1980 durant les expedicions que constitueixen l'origen del museu.

«Dones. Imatges fragmentades» se submergeix en aquest fons des de la contemporaneïtat, incloent-hi una intervenció artística conceptualitzada expressament per a aquest projecte, en una doble mirada antropològica i visual que es complementa amb una petita selecció de peces de les col·leccions que es conserven al museu, vinculades a les fotografies i a les dones. L'exposició convida a qui la visita a reflexionar sobre la seva pròpia mirada, a qüestionar-se la seva pròpia posició.



Institut de Cultura de Barcelona

a.2 Mostres de vitrina

Escorça·Pell·Veu. Passat, present, futur

Del 4 de març al 5 de juny

La mostra, comissariada per l'artista australiana Narelle Jubelin, en col·laboració amb Pedro Wonaeamirri, líder cultural resident a Milikapiti (arxipèlag de les Tiwi), té una vinculació directe amb el projecte europeu Taking Care - Ethnographic and World Cultures Museums as Spaces of Care. Jubelin, amb el suport de la xarxa, va realitzar una estada en el Museu Etnològic i de Cultures del Món que li va permetre estudiar els fons de la col·lecció que formen part de la cultura tiwi. Es tracta d'un vast conjunt de peces, fetes majoritàriament cap a mitjan segle XX, amb escorça d'eucaliptus, emprades tant en activitats quotidianes com amb finalitats rituals, i que el museu va adquirir a finals de la dècada del 1960 i inicis de la dècada del 1970. D'acord amb els objectius del projecte **Taking Care**, que promou la col·laboració amb les comunitats d'origen de les col·leccions dels museus etnogràfics europeus, Jubelin va treballar en contacte estret amb la població de les illes Tiwi, i va obtenir així les claus que han permès comprendre millor la significació cultural, les funcions i les vivències dels objectes exposats.



A més, el Museu Etnològic i de Cultures del Món va enriquir una obra realitzada el 2021 per Pedro Wonaeamirri, que es va poder veure a la mostra. Es tracta d'una *tunga* (bossa o cistell d'escorça), que es fa servir de morrió, però també de receptacle votiu en determinades cerimònies funeràries. Aquesta peça permet, a través de la comparació amb la resta d'obres de la mostra, constatar que les tradicions artístiques seculars de la cultura tiwi encara són ben vives en el present i tenen un futur.

Institut de Cultura de Barcelona

El viatge il·lustrat. Quaderns de camp: Del llapis i el pinzell al món digital

Del 18 de juny al 6 de novembre

Les il·lustracions de camp són un patrimoni científic únic. De fet, poc podríem explicar de moltes de les peces del Museu Etnològic de Cultures del Món si no haguessin estat dibuixades sobre el terreny. Actualment aquest mètode de treball s'ha vist substituït per tauletes, telèfons mòbils amb càmera incorporada... És el final dels quaderns, llapis, estilogràfiques i aquarel·les? Aquesta es la pregunta que va servir de punt de partida al naturalista i viatger Jordi Serrallonga per concebre la mostra.

Per tal de reivindicar aquesta tècnica a cavall entre l'art i la ciència es va exposar, a banda de quaderns de camp i catàlegs de peces del fons de la col·lecció del museu i de dibuixos de persones vinculades a la institució, com ara Kim Arnal, alguns dibuixos del valuós llegat de Jordi Sabater i Pi —destacat exemple d'il·lustrador científic— sumant la mostra de vitrina als actes commemoratius del centenari del seu naixement.



Més que joguines: els KYŌDO-GANGU japonesos

Del 17 de novembre de 2022 al 26 de febrer de 2023

El Museu Etnològic i de Cultures del Món és custodi d'una col·lecció molt destacada de kyōdo-gangu, que, malgrat haver estat sovint qualificats des d'Occident com a joguines, eren en realitat transmissors dels valors morals de la societat tradicional japonesa.

Institut de Cultura de Barcelona

La mostra s'endinsava en el coneixement dels kyōdo-gangu relacionats amb l'educació dels infants japonesos, desigual i jeràrquica, ja que estava basada en les diferències de gènere. Així, aquests objectes permeten comprovar com l'educació de les nenes posava l'èmfasi en l'àmbit domèstic i transmetia valors com l'obediència, la submissió i la humilitat; mentre que l'educació dels nens es relacionava amb el món exterior i fomentava valors com la lleialtat, la valentia i l'honor.

A través dels kyōdo-gangu exposats s'explicaven llegendes, contes i tradicions populars del Japó dels períodes Edo (1603-1868) i Meiji (1868-1912) i, al mateix temps, les circumstàncies que van envoltar l'arribada d'aquestes obres a Barcelona durant les dècades del 1950 i 1960, del paper cabdal que hi va tenir l'escultor Eudald Serra i l'empremta que ha deixat en la cultura del manga.



Museus i Liceu: Una història compartida

Del 15 de març de 2022 al 15 de gener de 2023

En el marc de la celebració del 175è aniversari del Gran Teatre del Liceu es va exposar, en el vestíbul de la seu de Montjuïc, una selecció de peces de Josep Mestres i Cabanes (1898-1990), pintor i escenògraf de prestigi reconegut que va treballar regularment per aquella institució en les dècades del 1940 i 1950.

Paral·lelament, Mestres i Cabanes es va especialitzar en l'execució de diorames i va crear nombroses peces per a diversos museus, arxius i fires internacionals. Entre elles, les obres ara exposades al Museu Etnològic i de Cultures del Món, realitzades durant el segon quart del segle xx per il·lustrar diverses escenes de la vida pastoral d'aquella època.

A més, la mostra commemorativa contenia una altra peça significativa: un petit tros d'una molla amb una incrustació de material vitri fos per l'efecte de les flames, salvada de la runa de l'edifici després de l'incendi del 1861 per Josep Oriol Mestres i Esplugues (1815-1895), arquitecte encarregat de la reconstrucció de l'edifici.

b. Servei educatiu

Dins l'àrea educativa del museu, al llarg del 2022, s'ha treballat en la consolidació de la **programació escolar** amb l'objectiu d'adaptar-se als reptes i necessitats dels centres d'ensenyament. S'ha fet a través de l'avaluació continuada amb els docents. Pel que fa a metodologies i dinàmiques, s'ha actualitzat l'oferta d'activitats de la seu Montcada amb una nova activitat per a secundària, "Del karma a la cerimònia del te. Un viatge pel continent asiàtic"; s'ha creat la visita dinamitzada per a primària "Fem la volta al món", i s'ha revisat "Posa't la màscara" i "Que bèstia" per a educació infantil. Per a la seu Parc Montjuïc, s'ha estrenat la visita guiada "La col·lecció que no es veu" a l'entorn de la reserva visitable. Com a nou recurs educatiu, s'ha assajat l'ús per part dels centres de les activitats pre i postvisita. Prop de la meitat dels escolars que han visitat el museu són de primària i prop del 30%, de secundària. L'activitat amb més sol·licituds ha estat "Fem la volta al món" i "Tothom juga".

Pel que fa als **projectes de col·laboració museu-escola**, en què es treballen projectes en funció d'objectius compartits, cal destacar la continuïtat del treball en format APS amb l'ETP Xavier i que es va implementar a nens i nenes de P5 de l'Escola Baixeres. Al setembre s'han obert altres col·laboracions com per exemple el projecte Patrimonia'm per treballar durant el curs 2022-2023.

Pel que fa les **activitats d'estiu** que s'ofereixen cada any per a espais i centres de lleure que omplen l'oferta d'oci i educativa durant el mes de juliol, s'han ampliat a dues activitats per seu. Les noves són "Fem titelles! El teatre d'ombres de l'illa de Java" i "Jugant s'aprèn. Jocs de pistes i de taula" per a edats d'11 a 14 anys. Hi han participat un total de 183 usuaris.

Així, al mes de juliol, el CIP (Centre d'Innovació Pedagògica de l'Ajuntament de Barcelona) ens va atorgar el **Segell de Qualitat educativa**, en reconeixement de la nostra tasca educativa i garantia de la qualitat pedagògica de les nostres propostes.



Institut de Cultura de Barcelona

En matèria d'**accessibilitat**, s'ha ampliat l'oferta pròpia d'activitats: "Celebracions de la nostra vida" i "Els oficis d'abans i d'ara", en un nou format de visita-conversa. D'altra banda, arran de la pandèmia i aprofitant la nova participació del servei educatiu del museu en la Taula de museus i accessibilitat, ens hem afegit a diversos projectes adreçats a gent gran. Impulsats pel Departament de Promoció de la Gent Gran de l'Ajuntament de Barcelona, destaquen els següents: "El museu s'apropa a les residències de gent gran" (Apropa Cultura) i els tallers creatius de fotografia "El museu més gran". La valoració és positiva ja que contribueixen a la salut física i emocional dels participants. Al mateix temps, s'han mantingut les visites dels grups Apropa Cultura sobretot a la seu Montcada, per als quals ens vam dotar de cadires autoportants per fer més confortable el recorregut per les sales. El nombre total de persones que han participat en les activitats accessibles ha estat de 843, amb un total de 62 grups. El perfil de públic han estat col·lectius diversos d'associacions de gent gran, centres de dia, rehabilitació d'addiccions, grups d'inclusió social per a joves o col·lectius de persones amb discapacitat intel·lectual.

En total, les **estadístiques dels grups** que ens han visitat durant el 2022 i que han realitzat activitats amb nosaltres ens donen una xifra de prop de 300 sessions que han suposat unes 5.000 persones, unes dades una mica superiors a anys anteriors.

Pel que fa a la línia de treball de formació o educació per a la tota la vida, destaquem les visites guiades per a **públic adult** els diumenges a les 12.00 hores, per donar conèixer i aprofundir en les nostres col·leccions i en els seus orígens. Amb l'objectiu de reforçar-ne la difusió, durant el primer semestre, vam crear càpsules de vídeo d'una selecció d'objectes destacats, protagonitzades per les nostres educadores. També, vam realitzar visites guiades a les noves exposicions temporals de la seu Montcada, "Traços. Pintura aborigen australiana" i "Dones. Imatges fragmentades". Per a aquesta última exposició, hem creat una visita en clau de gènere que hem estès a la col·lecció permanent, per abordar el sexe, el gènere i la identitat en diverses cultures del món i que dona continuat a la visita també en clau de gènere a la seu Parc Montjuïc "Quina feinada". Pel que fa a la participació del servei educatiu en **esdeveniments de ciutat** que impliquen el conjunt de museus, destaquem l'In Museu i la Nit dels Museus, on vam posar en pràctica un format nou de comentaris a peu d'obra "Viatjant pel museu".

Pel que fa a l'activitat adreçada a **públic familiar**, com a programació regular i també relacionada amb les exposicions temporals, vam crear l'activitat "Traços animals" en format visita dinamitzada i taller artístic a l'entorn de la tècnica de dibuix dels aborígens australians.

En relació amb les mostres de vitrina hem programat activitats relacionades amb la pràctica del dibuix amb Miquel Graphic Science ("El viatge il·lustrat. Quaderns de camp: del llapis i el pinzell al món digital") i Ruth Martínez ("Més que joguines: els kyōdo-gangu japonesos"), al mateix temps que hem donat continuïtat als dos eixos que tenim definits per a cada seu, a Montcada mostrar manifestacions culturals del món i a Montjuïc destacar materials naturals i envers la sostenibilitat com en l'activitat "De l'arbre al moble". I per acabar l'any 2022, les activitats familiars dins del marc de les vacances **Nadal Etnològic**, com el "Fukuwarai: riguem i atrapem la felicitat" de Yoshi Hioki i "Preparats, llestos, jocs!". El total de públic ha estat de 263 persones.



Un altre capítol és la nostra participació en el **territori**, amb l'esdeveniment Barcelona Dibuixa del 2022, en què van participar Clara-Tanit a la seu Parc Montjuïc, amb una proposta sobre la col·lecció d'exvots, i Ruth Martínez a la seu Montcada, amb pintura sumi-e japonesa, i que han assolit unes xifres de públic molt semblants a les d'abans de la pandèmia: 355 participants. També, en el barri del Poble-sec, s'inclou la col·laboració amb el Centre Cívic el Sortidor amb el Cercallibres per a escoles amb motiu de Sant Jordi i les visites guiades gratuïtes als veïns i veïnes.

Durant el primer semestre del 2022, vam participar en l'assignatura de **pràctiques externes** de la Universitat Autònoma de Barcelona en el grau en antropologia social i cultural. L'estudiant va dur a terme una recerca sobre les societats i pobles en l'actualitat representats a les col·leccions de la seu Montcada com a font per a continguts educatius.

I per acabar aquest recorregut pels serveis educatius 2022, volem destacar la nostra participació en la tot just creada Taula Educació i Museus i concretament en el grup de treball sobre plecs tècnics per a la contractació pública de serveis educatius. Amb aquesta acció, afegida a l'oferta de les visites en clau de gènere de cada una de les nostres seus i als projectes museu-escola Patrimonia'm-col·leccions, ens alineem en les mesures "**Fem cultura**" del pla de polítiques públiques dels drets culturals.

c. Activitats

c.1 Activitats vinculades a les exposicions

Viatge a l'altra banda del món

Del 2 de març al 6 d'abril

“El trencadís” és un cicle literari al voltant de temàtiques relacionades amb l'antropologia que enguany celebrava la setena edició. Els darrers embats de la pandèmia van obligar a fer canvis en el format, de manera que es va combinar la presencialitat amb la virtualitat. Per aquest motiu, el cicle va començar i es va cloure a la seu del carrer de Montcada amb les respectives sessions presencials, retransmeses en streaming, mentre que la resta de sessions es van seguir de manera remota a través de Facebook, tant en directe com en diferit, per la qual cosa han anat sumant visitants durant tot l'any.

El títol “Un viatge a l'altra banda del món” s'explica per la vinculació del cicle “El Trencadís” a l'exposició “Traços. Pintura aborigen australiana: tradició i contemporaneïtat”. Els mars del sud són la representació del paradís terrenal. Un conglomerat d'illes i d'atols de noms exòtics i paisatges idíl·lics on sembla que només sigui possible ser feliç. Aquest mite ha empès navegants, viatgers, escriptors, artistes i rodamons de tota mena a viatjar fins a aquelles latituds, a la recerca d'una arcàdia imaginada. Aquestes singladures personals han generat una producció literària ingent, dins del gènere anomenat “literatura de viatges”, amb obres d'interès antropològic divers.

El cicle, conduït per l'escriptor Martí Gironell, es va iniciar amb la taula rodona que va comptar amb la presència d'Estela Ocampo, comissària de l'exposició, i Xavier Muret, l'autor del llibre *Boomerang, viatge al cor d' Austràlia* (72 seguidors en directe). Després, van seguir un reguitzell de xerrades a través de la plataforma Be Live de Facebook, amb els crítics i autors de les obres següents: Marta Vallverdú i Borràs en relació amb *La Ruta blava. viatge a les mars del Sud* de Josep Maria Sagarra (13.000 visitants en diferit); Gabi Martínez i el seu llibre *En la barrera* (16.000 visitants en diferit); la trilogia de la cultura maori i la colonització de Nova Zelanda de Sarah Lark: *Al país del núvol blanc*, *Els secrets dels maoris* i *La crida del kiwi* (17.000 visitants en diferit) i, per acabar, Adrià Pujol va comentar el cèlebre dietari *Paradisos Oceànics* d'Aurora Bertrana (121 seguidors en directe).

Conferència exposició “TRAÇOS, pintura aborigen australiana: Tradició i contemporaneïtat”

31 de març

Estela Ocampo, comissària de l'exposició i especialista en art primitiu, va conversar amb Jordi Carrión, escriptor i expert en art aborigen australià contemporani. L'acte fou retransmès en streaming; per tant, el públic va poder seguir-lo presencialment a la sala i a través de les xarxes socials del museu (principalment Facebook) i el Canal Cultura de l'Ajuntament de Barcelona (36 assistents presencials a l'acte).

Institut de Cultura de Barcelona

Quadernistes viatgers

18 de juny i 17 de setembre

Vinculat a la mostra “El viatge il·lustrat” i en col·laboració amb els impulsors d’un projecte de col·lecció digital de quaderns de viatge —anomenat BIQVI— es van celebrar dues trobades d’aficionats al dibuix —urban sketchers, il·lustradors científics i artistes— amb una doble intenció: Primer, proposar-los el repte de dibuixar l’experiència personal de les seves vacances d’estiu; segon, posar-ho en comú en retornar a les respectives rutines quotidianes.

El format d’ambdues sessions va consistir en la xerrada d’un dibuixant expert, amb una obra de reconegut prestigi, com ara Lapin i Carlos Puche —la primera va ser també precedida per la presentació de la mostra “El viatge il·lustrat. **Quaderns de camp: Del llapis i el pinzell al món digital**” per part del seu comissari, Jordi Serrallonga—, que van acabar amb una trobada tipus *network*, és a dir, d’intercanvi informal de contactes i coneixença personal entre els assistent a l’esdeveniment.

En la primera sessió, programada pel dissabte 18 de juny, es va repartir entre els 49 assistents un kit sorpresa d’estrís de dibuix (motxilla, quadern i llapis) i, en la segona sessió, celebrada el 17 de setembre, la del retorn dels dibuixos, 15 dibuixants seleccionats van mostrar i explicar al públic la seva obra i 38 dels 97 assistents van voler formar part de la producció audiovisual de record de la jornada.

ENLLAÇ DE DESCÀRREGA (contrasenya 2022)

<https://vimeo.com/751548996>



c.2 Activitats d'àmbit de ciutat

La Nit dels Museus

14 de maig

Un any més el museu es va sumar a la gran festa de portes obertes fins a la 1.00 hores. A més, per amenitzar la visita a les exposicions permanents i temporals, es van organitzar activitats a les dues seus del museu. Concretament a Montcada l'oferta va consistir en comentaris a peu de vitrina, seguint un ordre sincronitzat entre els diversos guies, de quatre peces: "Màscara soweï i confraries Bondo de Libèria" (Àfrica), "El ritual de pas i els cocodrils del poble latmul" (Oceania), "La cerimònia del te i l'ordre del caos del Japó" (Àsia) i "El joc de pilota maia, una lluita entre la llum i l'inframón" (Amèrica). A Montjuïc, en canvi, la programació era de dos tipus: D'una banda, la visita guiada "**Quina feinada! Dones, subsistència i cures**", en una versió més breu de l'habitual, i, de l'altra, la projecció de càpsules de vídeo que tenien com a protagonistes el personal del museu. En altres paraules, l'emissió contínua, en la sala d'actes, d'un audiovisual en el qual els tècnics dels diferents departaments explicaven la seva feina quotidiana. Pel que fa a l'assistència: la seu de Montcada va rebre 3.292 visitants i la de Montjuïc, 407 visitants, que fan un total de 3.699.

Creació & Museus

Del 2 al 17 de juliol

En el marc del programa Creació & Museus es va establir la col·laboració amb la Fabra i Coats. Després d'un procés de selecció entre 24 propostes presentades pels artistes residents en aquesta fabrica de creació es va escollir el projecte "**La pell Rosetta**" de Laura Maure.

Fruit d'un procés de reflexió sobre les llengües en perill d'extinció neix l'acció de denúncia "**La pell Rosetta**" que barreja paraules del tibetà, l'amazic o el chamacoco, combinades amb paraules en desús del català, en una performance protagonitzada pel trio de veus femenines Les Efímeres i un vestuari dissenyat per Loana Flores (Ocloya Studio) inspirat en els motius decoratius d'objectes de la col·lecció del Museu Etnològic i de Cultures del Món. L'espectacle, d'estil cabaret punk, va tenir dues funcions; una al matí i una altra a la tarda, i va incloure una instal·lació, amb projeccions immersives de 360º, que va romandre a la sala d'actes fins al 17 de juliol. L'esdeveniment principal va congrega 317 persones.



Institut de Cultura de Barcelona

Viu Montjuïc

8 d'octubre

El Museu Etnològic i de Cultures del Món va participar, un any més, en la segona edició de “Viu Montjuïc”, un cap de setmana en el qual els ciutadans i les ciutadanes de Barcelona poden gaudir dels serveis i les activitats que ofereix les entitats i institucions que tenen seu a la muntanya de Montjuïc.

Dins del programa per promocionar la muntanya com a espai ciutadà hi havia la crida d'Urban Sketchers Barcelona, adreçada a dibuixants de tota mena i de qualsevol procedència, a seguir un itinerari amb l'inici i el final al Museu Etnològic i de Cultures del Món. L'itinerari era, en realitat, un conjunt de punts panoràmics, susceptibles de ser dibuixats pels seus valors naturals o socials, que els participants a la trobada havien d'escollir en funció de les seves preferències i amb el propòsit de posar en comú el resultat de la seva feina. Durant la jornada es va filmar un reportatge en el qual sortien els dibuixants que hi van participar.

ENLLAÇ DE DESCÀRREGA:

<https://drive.google.com/file/d/1Bxe2309XvizZLFv7jvRdKtzQS3xJuxWz/view?usp=sharing>

Barcelona Dibuixa

23 d'octubre

L'edició del 2022 del Barcelona Dibuixa girava al voltant de “l'Abraçada”. Aquest era tema central que donava coherència a la jornada i havia estat escollit per posar de manifest aquest gest quotidià de concòrdia, carregat de sentiment, que representa l'antídot a l'aïllament i solitud patits durant el confinament de la covid-19.

Seguint el mateix format d'altres anys, es van dissenyar dos tallers diferents, per cadascuna de les dues seus del museu, adreçats a un públic familiar i dinamitzats per il·lustradores de contes infantils. A la seu de Montcada; “**Abraça la natura!**”, il·lustració amb pinzell japonès, a càrrec de Ruth Martínez, i a la seu de Montjuïc, “**Exvots, dibuixant petits miracles**”, per part de Clara-Tanit Arque. Pel que fa als participats: el taller de Montcada va tenir 249 i el de Montjuïc, 106.



C.3 Activitats en col·laboració amb altres entitats

Jornades “Reparant el passat. Jornada internacional sobre justícia històrica i colonialisme”

27 i 28 d’octubre

Els debat descolonial assenyala l’imperialisme de les potències occidentals del passat com la causa de les discriminacions que pateixen actualment les persones emigrants i la manca de sobirania dels seus països d’origen. El fet colonial s’entén com a greuge històric que persisteix avui dia en les múltiples formes que pren la desigualtat social, com ara el racisme o la desposseïció d’identitat dels pobles colonitzats. Entre les seves reivindicacions hi ha les polítiques de reparació, la revisió de la memòria col·lectiva i el retorn patrimonial de l’anomenat “espoli colonial”.

Amb aquesta finalitat, la Regidoria de Memòria Democràtica de l’Ajuntament de Barcelona, el Museu Etnològic i de Cultures del Món, i l’Observatori Europeu de Memòries de la Fundació Solidaritat UB, van impulsar un seminari —continuació de les “**Jornades de patrimoni en conflicte**” del 2021— amb la intenció de donar a conèixer les iniciatives i els projectes que desenvolupen, tant en l’àmbit nacional com en internacional, diverses institucions que s’han proposat revisar el passat de dependència colonial i establir en el present unes relacions beneficioses per totes les parts. Els assistents a les jornades van ser 70.

Setmana de l’Antropologia

del 21 al 26 de novembre

L’Institut Català d’Antropologia (ICA), òrgan col·legiat dels estudiants, llicenciats i doctors d’aquesta disciplina, va celebrar la setena edició de la Setmana de l’Antropologia. Les activitats programades en diferents seus d’institucions de la ciutat (MUEC/Montcada, residència d’investigadors del CSIC, Fabrica de Creació Fabra i Coats, Ecos Grup cooperatiu, Facultat de Geografia i Història de la UB...) van reunir diversos experts procedents de grups de recerca, departaments universitaris i centres especialitzats en matèries pertinents a les problemàtiques que interessen avui dia als antropòlegs.

En el marc de la Setmana de l’Antropologia, el museu va programar les activitats següents:

21 de novembre

Visita comentada a l’exposició “Dones: mirades fragmentades”, a càrrec de les seves comissàries: Ainize Gonzalez (MUEC) i Mercis Rossetti (18 assistents)

23 de novembre

Presentació del nou guió educatiu de l’exposició permanent de la seu de Montcada en clau de gènere, a càrrec del servei educatiu del Museu Etnològic i de Cultures del Món (14 assistents).

Xerrada sobre Fotografia, confiança visual i construcció del gènere, a càrrec de Roger Canals i Amanda Bernal, professors de la UB i impulsors del programa europeu Visual /trust (52 assistents).

Institut de Cultura de Barcelona**Clausura del XV Festival de Cine Indígena de Barcelona (IndiFest)**

22 d'octubre

El **Festival IndiFest**, impulsat per alterNativa Intercanvi amb Pobles Indígenes en coordinació amb Coordinadora Llatinoamericana de Cinema i Comunicació dels Pobles Indígenes (CLACPI) té a com objectius donar veu als pobles originaris de l'Amèrica precolombina i exigir el compliment dels seus drets reconeguts pels organismes internacionals.

El festival consta d'una gira dels representants i comunicadors indígenes pel territori català, consistent en taules rodones organitzades per la Universitat Autònoma de Barcelona (UAB) i la Universitat de Barcelona (UB), seguida de projeccions de pel·lícules en auditoris i sales de cinema de diferents municipis com l'Hospitalet de Llobregat, Cerdanyola del Vallès o Barcelona.

El Museu Etnològic i de Cultures del Món col·labora amb **IndiFest** sent la seu de l'acte de clausura de la seva quinzena edició. Aquest acte va tenir lloc en el pati principal de la seu de Montcada i va consistir en breus parlaments de benvinguda, cerimònia de lliurament del premi del jurat i del premi del públic, amb la salutació dels directors guardonats gravada en vídeo i la projecció d'una seqüència de la seva pel·lícula, seguit d'un concert en acústic per amenitzar el pica-pica que va donar per acabat l'acte. [Els assistents a l'esdeveniment van ser 56.](#)

Altar pels absents: Memorial per les víctimes de la violència a Mèxic

De l'1 al 6 de novembre

Amb motiu de la celebració del **Dia dels Morts**, el Museu Etnològic i de Cultures del Món va convidar un col·lectiu de ciutadanes i ciutadans mexicans, que viuen a Barcelona, a organitzar el cerimonial característic d'aquesta manifestació de la cultura popular mexicana.

La proposta, comissariada per Poncho Martínez i Roxana Vargas, va consistir en la construcció d'un **altar de morts** i la realització d'activitats amb l'objectiu de reivindicar les víctimes de la violència de gènere i la denúncia de les desaparicions forçades a Mèxic.

El programa d'actes va començar l'1 de novembre amb la inauguració de l'altar, concebut com un obra col·lectiva a partir de la participació dels artistes Lola Zavala, Pedro Strukelj, Paula Laverde i Poncho Martínez i de totes les ciutadanes i ciutadans que hi van voler aportar alguna ofrena. El grup de música de corda i dansa improvisada Pal Fandango Vamos, juntament amb l'acció reivindicativa de 43 voluntaris que es van penjar les fitxes policials dels estudiants desapareguts d'Ayotzinapa, van intervenir en l'acte d'obertura. [Els participants van ser 110.](#)

El 3 de novembre, el grup Critical Band —un duet format per Raúl Dávila (guitarra elèctrica) i Felipe García (sintetitzadors)— va executar la performance estrident “La presencia desierta”, una mena de toc d'atenció sobre la desinformació que representa el soroll generat pels mitjans de comunicació en relació amb les víctimes de la violència a Mèxic. [L'acte va congregar 227 persones.](#)

Institut de Cultura de Barcelona



El 5 de novembre es va presentar el curtmetratge d'animació *Llueve* de les directores Magalí Rocha Donnadieu i Carolina Corral Paredes. Aquest document audiovisual, amb un argument impactant —a través de la pluja, l'Oliver, assassinat per les seves idees polítiques, envia senyals a la seva mare perquè arribi fins on jeu i, així, ajudar-la a desenterrar la veritat—, va ser presentat per Ángeles Martínez de l'associació Cine Club de Barri. A continuació, va tenir lloc a la sala d'actes el debat “Memoria de los ausentes” introduït per Ana Paula Sanchez, de la Taula de Mèxic, i les intervencions de Teresa Montaña Delgado, periodista mexicana acollida a Barcelona, i Mayra Martell, fotògrafa. La projecció i la xerrada van reunir 84 persones.

El 6 de novembre es va representar l'espectacle d'audiovisual *Bajo la luz de la media luna*, concebut pel col·lectiu Tappeti Volanti, integrat per les creadores Daniele Lipari, Irina Warner i Michele Perna. Seguint l'imaginari que ofereix la novel·la *Pedro Páramo* de Juan Rulfo, l'acció ens convida a viatjar a Comala, “el poble més calorós de Mèxic”, a través de la música en directe i les imatges elaborades de manera artesanal. L'acte va ser seguit per 51 persones.

Cròniques d'una escola centenària

29 d'octubre

Els exalumnes de l'Escola del Mar van homenajar-la que va ser la seva segona seu (l'antic edifici de la colla de l'arròs) i després va esdevenir Museu Etnològic de Barcelona. L'actual directora de l'escola, Teresa Guillaumes, va sol·licitar la cessió gratuïta de la sala d'actes del MEB per celebrar una lectura de les cròniques escrites pels antics alumnes, amenitzat per tres músics i la projecció de les imatges antigues de l'escola.

Les lectures eren a càrrec dels alumnes de l'escola actual, les seves allocucions eren ordenades segons un guió narrat per un adult i el públic el formaven majoritàriament exalumnes de l'antiga escola amb seu a Montjuïc. A l'acte hi van assistir 108 persones.

Institut de Cultura de Barcelona

La catifa floral del Corpus

De l'11 al 19 de juny

El Centre Ocupacional Taller Sant Camil de Barcelona dona atenció a persones amb discapacitat intel·lectual des del 1962. Un dels seus objectius principals és promoure la inclusió social de les persones amb diversitat funcional cognitiva, sensibilitzant la ciutadania dels problemes que pateixen i de les possibilitats d'integració social.

Al llarg de l'any, el Taller Sant Camil ofereix en el seu calendari festiu una oportunitat única per tal que les persones amb diversitat funcional cognitiva mostrin les seves capacitats, com ara l'elaboració d'una catifa floral amb motiu de la festivitat del Corpus. Durant els dies que va estar exposada la catifa van passar pel museu 889 persones, ja que formava part del circuit de patis on hi havia "l'ou com balla" i de casalots aristocràtics visitables amb motiu del Corpus.



“Relats migrants”

16 de novembre

“Relats migrants” és una acció dramatitzada, una mena d'obra coral, resultat del treball iniciat fa dos anys en el museu en col·laboració amb el col·lectiu d'escriptura creativa En Palabras que forma part de la cooperativa Connectats. Durant el procés, els participants als tallers van anar donant diferents testimonis de la seves vivències personals com a emigrants a Barcelona, inspirats en els objectes de l'Amèrica precolombina exposats a la seu del carrer de Montcada del Museu Etnològic i de Cultures del Món. Aquests objectes, que abasten diferents cultures de Mesoamèrica i Sud-amèrica, van funcionar com a “disparadors de la memòria”, la qual cosa va permetre donar un aire literari a les narracions recopilades per la trentena de participants en el taller.

Dels resultats d'aquesta feina creativa, la poeta maputxe Daniela Catrileo va escriure *Todo nuestro amor es hoy un acto de herejía*, un poema-collage que recull parts dels textos creats i els teixeix amb les diverses veus dels autors i les autores protagonistes del taller.

Institut de Cultura de Barcelona

La performance concebuda per Maria Rios i Diego Salazar, sobre la base del poema de Daniela Catrileo, va consistir en la lectura del poema original al pati principal del museu. Els assistents a l'esdeveniment van poder gaudir de les evolucions d'uns dansarins, en funció de la veu en off del narrador i la projecció a les parets dels objectes de la col·lecció de peces precolombines americanes. L'acció va desembocar en un ritual col·lectiu, amb olor de blat de moro, cacau, canyella i vainilla, a través del qual es va invocar la memòria desposseïda d'aquells objectes i es va celebrar el seu renaixement en el museu, lluny de les terres on es van originar.

L'acte va durar 45 minuts amb un desplegament impactant de llum i so que va crear una atmosfera sorprenent pels 112 assistents. Les coreografies, amb els corresponents vestits i músiques, van ser dissenyades per un equip no professional, és a dir, que els membres del col·lectiu En Palabras, des del vessant amateur, van col·laborar per portar a terme aquesta acció poètica.



d. Comunicació i difusió

La missió del Departament de Programes Públics amb relació a la comunicació del Museu Etnològic i de Cultures del Món de Barcelona és donar suport al compliment dels objectius estratègics marcats per la Direcció del museu fent ús dels recursos propis del seu àmbit: la comunicació i la difusió.

Durant el 2022 l'objectiu principal va ser fer difusió de l'activitat del museu en qualsevol dels seus vessants i equipaments, Parc Montjuïc i Montcada, com ara: exposicions, activitats familiars, activitats educatives, col·laboracions amb col·lectius de la ciutat i participació en esdeveniments de ciutat de l'Ajuntament de Barcelona i de l'ICUB, estudis, publicacions, serveis (biblioteca, aparcament de bicicletes, botiga), projectes internacionals, premis, tasca dels departaments... S'ha donat suport i difusió amb diferents accions de comunicació i difusió, i tenint en compte la quantitat de pressupost que s'hagi pogut invertir.

Institut de Cultura de Barcelona

Es volia aconseguir el següent:

- Arribar amb cada acció a cadascun dels seus públics (ciutadans, col·lectius, associacions, etc.).
- Augmentar el nombre de participants a les activitats.
- Posicionar el museu com un equipament amb dos espais museístics diferenciats amb contingut i activitats.
- Posicionar el museu dins de la seva disciplina científica.

Per anar consolidant aquestes premisses, s'ha fet difusió de tota l'activitat del museu tant en línia com fora de línia (comunicació i mitjans convencionals).

Comunicació en línia:

- Premsa digital
- Xarxes socials: activacions i seguiments
- Web
- Material audiovisual
- Vídeos
- Reportatges fotogràfics

Comunicació fora de línia:

- Premsa en paper
- Programes impresos
- Pantalles enrotllables (*roll-ups*)
- Banderoles
- Pòsters
- Publicacions
- Fulls informatius dins del museu
- Reportatges fotogràfics

4. COL·LABORACIONS I RELACIONS EXTERNES

PROJECTE EUROPEU TAKING CARE

El Museu Etnològic i de Cultures del Món forma part juntament amb altres tretze museus europeus del projecte **TAKING CARE** — Ethnographic and World Cultures Museums as Spaces of Care (2019-2023), cofinançat per la Comissió Europea en el marc del programa Creative Europe.

En el marc del projecte, el museu participa en activitats organitzades tant pel mateix museu com per la resta dels membres de la xarxa. Això ens ha permès, al llarg de l'any 2022, no només portar a terme una exposició experimental basada en el diàleg amb una de les comunitats d'origen de col·leccions de les illes Tiwi que es conserven al museu, sinó participar en diversos *workshop* en diferents institucions del projecte com ara The Royal Museum for Central Africa de Tervuren, el Museum of Archaeology & Anthropology de Cambridge o el

Institut de Cultura de Barcelona

National Museum of World Cultures de Leiden. Aquestes jornades d'escolta i participació col·lectiva fan possible al museu conèixer de primera mà i participar en els debats actuals entorn de les dificultats, inquietuds i problemàtiques respecte als museus etnològics i de cultures del món, per explorar les connexions entre les col·leccions etnogràfiques i les qüestions sobre la crisi climàtica i l'antropocè; i abordant temes que estan més enllà del colonialisme.

5. ORGANITZACIÓ

El museu s'organitza en tres àrees funcionals ben diferenciades que es materialitzen orgànicament en tres departaments: Col·leccions, Programes Públics i Administració. Tots tres sota el comandament de la Direcció del museu.

a. Recursos humans.

a.1. Personal propi

L'organigrama preveu una dotació de tretze professionals, incloent-hi la Direcció. El 31 de desembre de 2022, la dotació de llocs de treball corresponent al museu s'ha reduït en dues posicions respecte a la mateixa data de l'any anterior, per la baixa voluntària d'un treballador i pel trasllat d'un altre que va promocionar a un lloc de treball d'un altre museu.

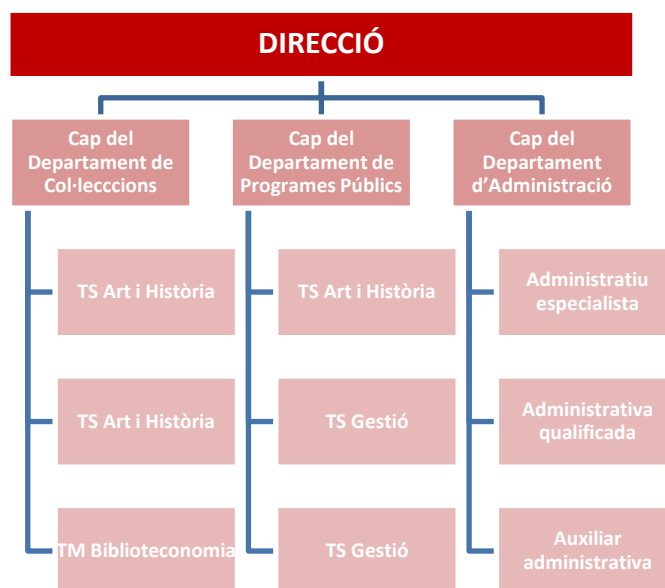
La despesa de personal (recursos humans propis) ha estat de 824.807,88 euros.

A final de l'exercici 2022, la distribució del personal per categories professionals és la següent:

LLOCS DE TREBALL	NRE. PERSONES
Director	1
Caps de Departament	3
Tècnic/a superior d'Art i Història	3
Tècnic/a superior en Gestió	2
Tècnic/a mitjà/ana en Biblioteconomia	1
Administratiu especialista	1
Administrativa qualificada	1
Auxiliar administrativa	1
TOTAL	13

Institut de Cultura de Barcelona

Aquests professionals, que ocupen places estables com a funcionaris (de carrera i interins estructurals), es distribueixen per funcions i per departaments de la forma següent:



a.2. Equips laborals externs

El museu disposa també de serveis coberts de manera estable i continuada, amb **equips de treball externalitzats**, que presten els serveis següents:

- **Serveis d'atenció al públic, regidoria d'espais, vigilància de sales i gestió de la botiga:**
 - o Osventos. Innovación en Servicios, SL
- **Serveis de neteja:**
 - o Multiserveis N davant SL
- **Serveis de vigilància i seguretat:**
 - o Seguridad Preventiva Cuatro
- **Servei de visites escolars i de visites per a públic en general:**
 - o Fragment, Serveis Culturals
- **Servei de conservació preventiva:**
 - o Veraicon 202, SL
- **Gestió de xarxes socials:**
 - o La3Cultural, SL

a.3. Estudiants en pràctiques

En el marc dels convenis de col·laboració signats per l'Ajuntament de Barcelona i les universitats, durant l'any 2022 el museu ha acollit una estudiant en pràctiques del grau en antropologia social i cultural de la Universitat Autònoma de Barcelona.

Les pràctiques, realitzades entre el 7 de març i el 20 de juny de 2022 amb un total de 130 hores, es van realitzar al Departament de Programes Públics del museu i van tenir com a objectiu dissenyar una eina

Institut de Cultura de Barcelona

que permetés als serveis educatius del museu millorar les activitats i visites que ofereix al públic amb tres línies de treball i investigació:

- Els pobles i les cultures dels temps en què les peces van ser adquirides: lloc, subsistència, llengua, creences, etc.
- Evolució fins a l'actualitat d'aquests pobles i cultures.
- Presència a Barcelona i a Catalunya d'aquestes comunitats.

b. Memòria econòmica
b.1. Despesa executada

El pressupost total assignat al museu el 2022 ha estat de 2.290.838,37 € executat de la manera següent:

DESPESA RECURSOS HUMANS - CAPÍTOL 1	824.807,88
DESPESA CORRENT - CAPÍTOL 2	2.168.004,44
1. COL·LECCIONS	279.719,40
1.1. Tractament del fons	141.821,67
1.2. Restauració i conservació preventiva	133.998,70
1.3. Estudis i projectes de recerca	3.899,03
2. PROGRAMES PÚBLICS	335.744,61
1.2. Jornades i congressos	-
2.2. Programa d'exposicions	233.964,83
2.3. Activitats de difusió (escolar, públic general, especialitzat)	98.512,78
2.4. Projectes de proximitat i accessibilitat	3.267,00
3. PROGRAMA DE COMUNICACIÓ, DIFUSIÓ I EDICIONS	86.509,94
4. SERVEIS GENERALS I SUBMINISTRAMENTS	1.466.030,49
TOTAL DESPESA	2.992.812,32

b.2. Distribució de la despesa per departaments

DEPARTAMENT	DESPESA EXECUTADA	% DEL TOTAL
Departament de Col·leccions	279.719,40	13%
Departament de Programes Públics	422.254,55	19%
Departament d'Administració	1.466.030,49	68%
TOTAL DESPESA	2.168.004,44	100%

Institut de Cultura de Barcelona

El pressupost d'**Administració** inclou la despesa dels contractes de seguretat, servei d'atenció al públic i control dels espais expositius, el servei de neteja dels equipaments museístics, el lloguer d'edificis, la compra de materials, el manteniment dels equips de treball i la prestació dels serveis necessaris pel funcionament general dels equipaments.

El pressupost de **Col·leccions** correspon a les despeses d'assegurances del fons patrimonial, transports d'objectes, conservació preventiva, restauració, documentació, catalogació i inventari, manteniment del fons documental, bibliogràfic i d'imatges i desenvolupament de projectes de memòria oral.

El pressupost de **Programes Públics** inclou les despeses de preparació i producció de les exposicions temporals, el manteniment dels elements museogràfics de l'exposició permanent, la programació d'activitats educatives i familiars, cicles, tallers i conferències. La **despesa de comunicació**, executada també per aquest departament, comprèn la comunicació i difusió de la programació del museu a través del web, les xarxes socials i els mitjans de publicitat.

b.4. Ingressos

Els ingressos propis obtinguts per l'activitat pròpia del museu han estat d'un total de **53.863,11 euros** als quals s'afegeixen els 101.855,00 euros corresponents a les subvencions atorgades pel Departament de Cultura de la Generalitat (Oficina de Suport a la Iniciativa Cultural) per a la realització dels projectes que es detallen en el quadre següent.

INGRESSOS 2022

Capítol 3. Taxes i altres ingressos (ingressos propis)	IMPORT	% del total
Venda d'entrades	29.867,80 €	55%
Venda d'articles botiga	10.876,80 €	20%
Activitats museu	11.516,66 €	21%
Exposicions i actes culturals	1.601,85 €	3%
Total ingressos Capítol 3	53.863,11 €	100%

Capítol 4. Transferències corrents (subvencions)	IMPORT
Generalitat de Catalunya (OSIC) - Subvenció per a activitats i funcionament (Projecte "En Palabras")	6.104,00 €
Generalitat de Catalunya (OSIC) - Subvenció per a inventari i documentació (Pla d'inventari MUEC)	78.651,00 €
Generalitat de Catalunya (OSIC) - Subvenció per a instal·lacions i equipament (adquisició de màquina per a tractaments d'anòxia)	17.100,00 €
Total ingressos Capítol 4	101.855,00 €

TOTAL INGRESSOS 2022
155.718,11 €

c. Millora d'equipaments i infraestructures

Durant l'any 2022 s'han dut a terme les actuacions ordinàries de manteniment ordinari dels edificis i instal·lacions, a les dues seus i a la reserva de Montcada i Reixac, que han suposat un cost de **120.000 euros**, despesa transferida al Departament de Producció i Manteniment de l'ICUB, que presta aquest servei al museu.

A més d'aquestes actuacions ordinàries, s'han realitzat les següents accions que han millorat considerablement tant el tractament intern de les col·leccions com l'accessibilitat i l'atenció al públic visitant. Algunes d'elles han estat finançades amb el pressupost del mateix museu i d'altres pel Departament de Producció i Manteniment de l'ICUB.

c.1. Despesa finançada pel mateix museu:

- Substitució de cinc pantalles interactives a les sales de l'exposició permanent de la seu Montcada.
- Millora de l'equipament audiovisual de la sala de cloenda de la seu Montcada.
- Adquisició de noves prestatgeries per garantir el correcte emmagatzematge i conservació de peces especialment delicades, com la important col·lecció de pintura aborigen australiana realitzada sobre escorça i algunes mostres de pintura japonesa del tipus Otsu-e.
- Redacció del projecte d'estudi dels elements necessaris per reordenar i millorar els accessos i recorreguts a la seu Montcada.

c.2. Despesa finançada pel Departament de Producció i Manteniment de l'ICUB:

- Adquisició de cadires plegables per oferir als visitants en general i en especial a les persones grans o amb mobilitat reduïda que ha permès fer una visita més confortable i millorar-ne l'experiència.
- Adquisició i instal·lació de noves prestatgeries per millorar el condicionament i conservació de les peces de cistelleria que es custodien a la reserva de Montcada i Reixac, de manera que s'evita l'apilament dels objectes i el contacte directe entre ells per evitar la propagació de plagues de xilòfags.
- Adquisició d'una nova escala que permeti treballar amb seguretat a l'alçada dels compactus de la reserva de la seu Montjuïc i que compleixi les normatives actualment vigents en matèria de seguretat laboral.
- Adquisició d'un generador i dels elements complementaris per poder realitzar tractaments d'anòxia a les peces de les col·leccions del museu.
- Elaboració del projecte d'obertura al carrer de la botiga de la seu Montcada, actuació que permetrà millorar l'accessibilitat al museu i la seva visibilitat.

Institut de Cultura de Barcelona
MILLORA D'EQUIPAMENTS / INFRASTRUCTURES
DESPESA FINANÇADA PEL MATEIX MUSEU

Concepte	Import
Substitució i instal·lació de cinc pantalles tàctil a les sales de la seu Montcada	5.475,25
Prestatgeries per a condicionament de peces - Sala de reserves de la seu Montjuïc	5.681,06
Millora de l'equipament audiovisual de la sala de cloenda de la seu Montcada	13.733,50
Projecte de millora de la senyalització d'accessos i recorreguts de la seu Montcada	9.861,50
Total	34.751,31

DESPESA FINANÇADA PEL DEPARTAMENT DE PRODUCCIÓ DE L'ICUB

Concepte	Import
Prestatgeries del magatzem de Montcada i Reixac	6.048,83
Adquisició de 25 seients plegables + carret transportador per a sales de la seu Montcada	3.699,93
Adquisició de maquinària per a tractaments d'anòxia	33.880,00
Nou accés a la botiga de la seu Montcada	18.994,58
Total	62.623,34

TOTAL DESPESA
97.374,65
5. RESUM D'INDICADORS
a. Millora d'equipaments i infraestructures

Institut de Cultura de Barcelona

FONS PATRIMONIAL

Fons patrimonial propi	Dades
Objectes registrats o inventariats el 31/12/2022	67.750
Objectes pendents de registrar o inventariar el 31/12/2022	6.250
TOTAL OBJECTES FONS PROPI	74.000

Objectes propis exposats durant el 2019	Objectes
Exposició permanent	4.873
Exposició temporal	143
TOTAL OBJECTES FONS PROPI	5.016

Préstecs a altres institucions	Objectes
Museu de Prehistòria de València	37
Centro de Arte La Arqueria de Madrid	2
Associació Comerciants Creu Coberta	33
TOTAL OBJECTES PRESTATS	72

CONSERVACIÓ - Condicionaments i tractaments

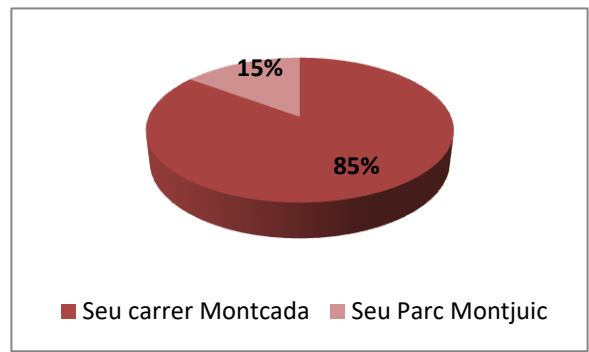
Condicionaments fets al magatzem de Montcada i Reixac	904
Condicionaments fets a la sala de reserva de la Seu Parc Montjuïc	58
Tractaments d'anòxia	112

BIBLIOTECA

Fons documental	Dades
Augment de registres anual	79
Total registres el 31 de desembre de 2022	25.071
Metres lineals	387
Serveis	Dades
Punts de lectura	4
Préstecs	214
Serveis presencials i remots	Dades
Persones usuàries	166
Consultes	295

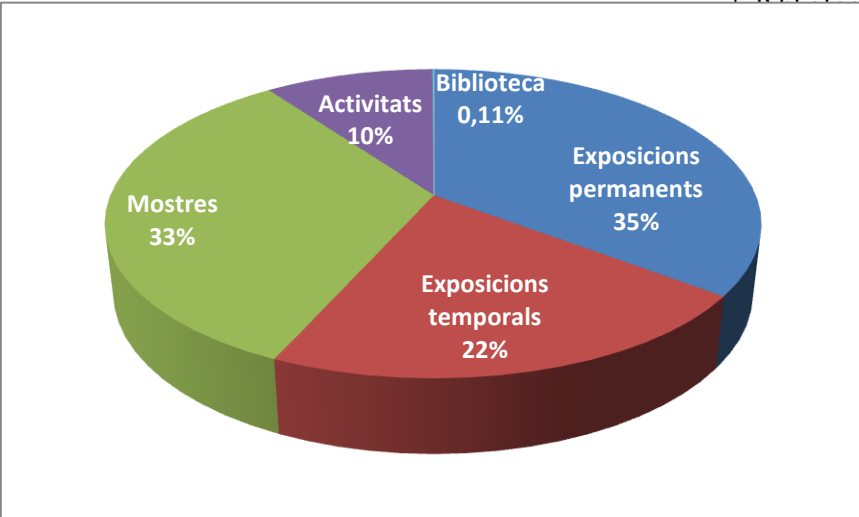
b. Dades de públic

VISITANTS		
EQUIPAMENT	Nre. visitants	% del total
Seu carrer de Montcada	63.516	85%
Seu Parc Montjuïc	11.107	15%
TOTAL	74.623	100%



Seu carrer de Montcada
Seu Parc Montjuïc

PERSONES USUÀRIES		
MOTIU	Nre. persones usuàries	% del total
Exposicions permanents	52.133	35,26%
Exposicions temporals	31.725	21,46%
Mostres	49.209	33,29%
Activitats	14.606	9,88%
Serveis (Biblioteca)	166	0,11%
Total	147.839	100%

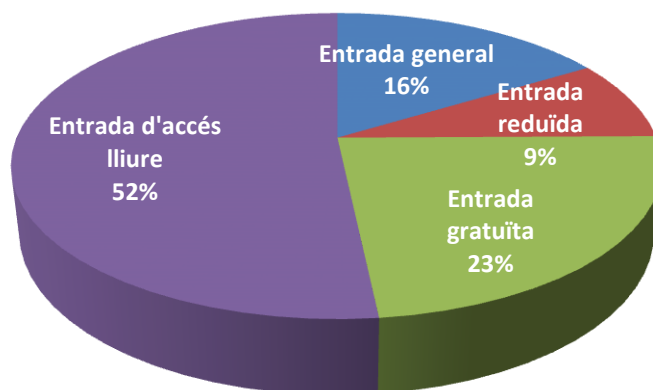


Mostres 33%
Activitats 10%
Biblioteca 0,11%
Exposicions permanents 35%
Exposicions temporals 22%

VENDA D'ENTRADES 2022

TIPUS D'ENTRADA	NRE. ENTRADES	% DEL TOTAL
Entrada general	12.188	16%
Entrada reduïda	6.344	9%
Entrada gratuïta	17.519	23%
Entrada d'accés lliure	38.572	52%
Total	74.623	100%

Nº ENTRADES



JORNADES DE PORTES OBERTES

MOTIU	VISITANTS	% DEL TOTAL
Tarda setmanal d'accés lliure	1.135	4%
Dia mensual d'accés lliure	19.604	64%
Santa Eulàlia	2.790	9%
Dia Internacional dels Museus	505	2%
La Nit dels Museus	3.699	12%
La Mercè	2.702	9%
Total	30.435	100%

Institut de Cultura de Barcelona
VISITANTS EXPOSICIONS PERMANENTS

Equipament	Visitants
Seu Montcada	42.652
Seu Parc Montjuïc	9.481
Total	52.133

VISITANTS EXPOSICIONS TEMPORALS

EXPOSICIÓ	Dies oberts	Visitants
Les Cares de Barcelona	28	778
Traços: Pintura aborigen australiana. Tradició i contemporaneïtat	138	17.925
Dones. Imatges fragmentades	91	13.022
Total		31.725

VISITANTS MOSTRES DE VITRINA

MOSTRA	Dies oberts	Visitants
Iconoclàstia. Els budes de Bamian	23	3.652
Escorça·Pell·Veu	84	18.161
El viatge il·lustrat	118	19.048
Més que joguines: els Kyōdo-gangu japonesos	34	8.348
Total		49.209

ACTIVITATS PER TIPUS DE PÚBLIC

Tipus de públic	Nre. sessions	Nre. persones usuàries
Públic general	136	7.004
Públic familiar	27	557
Públic escolar	249	5.660
Públic especialitzat/universitari	21	1.385
Total	433	14.606