



Ajuntament de
Barcelona

Institut de Cultura de Barcelona

MUSEU ETNOLÒGIC I DE CULTURES DEL MÓN

Memòria 2018



MUSEU ETNOLÒGIC
I DE CULTURES
DEL MÓN

Índex

1. PRESENTACIÓ
2. FONTS / COL·LECCIONS
 - a. Increment
 - b. Conservació
 - c. Documentació
 - d. Préstec
 - e. Recerca
 - f. Fons en línia
 - g. Centre de Documentació
 - h. Biblioteca
3. PROGRAMES PÚBLICS
 - a. Exposicions
 - b. Educació
 - c. Activitats
 - d. Comunicació
4. COL·LABORACIONS I RELACIONS EXTERNES
 - a. Xarxes
 - b. Convenis i acords
5. ORGANITZACIÓ
 - a. Recursos humans
 - b. Memòria econòmica
 - c. Obres i manteniment / Infraestructures
6. RESUM D'INDICADORS
 - a. Visitants
 - b. Col·leccions
 - c. Programes Públics
 - d. Administració

1. PRESENTACIÓ

El museu ha centrat la seva acció en consolidar la idea d'oferir a la ciutat un espai de coneixement a partir de l'antropologia social i cultural on es presenti el fruit de la recerca generada a la ciutat i al país. La idea és d'esdevenir un aparador del talent que sigui capaç de destil·lar l'entorn de proximitat: l'acadèmia, el territori i la societat on el museu s'emmarca. La línia actual del museu s'inscriu en el paradigma de la museologia social.

L'activitat interna sobre les Col·leccions del museu durant l'any 2018 s'ha centrat en els inventaris de presència dels fons mobles i dels arxius, la seva mecanització i digitalització, la sistematització i inventari dels fons relacionats amb el patrimoni immaterial i la cultura popular, la millora i sistematització de la conservació preventiva, en una planificació a 8 anys, en la que s'ha definit la missió i que s'han elaborat protocols tècnics com el de tractament de materials audiovisuals.

Encarrilada la fase de definició de les dues seus del museu, el programa d'exposicions del 2018 s'ha centrat en la millora de l'accessibilitat (instal·lació de la xarxa de sensors "Beacons" i repliques tàctils de peces), l'enriquiment de l'experiència de la visita (implantació de projeccions en format mapping i realitat augmentada) i la introducció de nous continguts en l'exposició de referència "Les cares de Barcelona". D'altra banda, el programa d'activitats ha guanyat coherència en funció del paper de connector entre la col·lecció, el coneixement i els visitants que exerceix el museu. Les activitats pròpies en format de cicle, les activitats de dinamització de ciutat, les activitats en col·laboració amb altres entitats i les activitats associades a "Les cares de Barcelona" han atret a més persones i han contribuït a fidelitzar-les com a usuàries. Tot plegat s'ha traduït en un lleuger descens dels visitants a les exposicions, corregit per un notable augment de públic a les activitats. El nombre total d'assistents a les dues seus del museu (111.464 en 2018 davant els 82.676 del 2017) representa una augment del 13,64% respecte a l'any passat .

Pel que fa a l'activitat educativa, el mes de juny 2018 vam tancar el curs escolar 2017-2018 amb un augment del públic escolar i en grup a les dues seus del museu arribant a la xifra de 4.857 escolars. Aquesta xifra suposa un augment de 1.827 persones respecte al curs anterior, i que majoritàriament correspon a la seu de Montjuïc amb 1.116 més. Aquest canvi de tendència és un reflex de l'ampliació de l'oferta educativa en aquesta seu amb noves activitats: *Mil i un objectes*, *Xarxes, agulles i martells*, *Explorar la cultura* i "Vestigis-Univers d'històries". Per últim, destacar, també l'augment dels grups Apropa Cultura a rel de la integració del museu en la plataforma web.

En l'àmbit de la comunicació, l'esforç s'ha centrat en assegurar la difusió de tota la tasca que fa el Museu en les seves dues seus, Parc Montjuïc i Montcada: activitats, exposicions, estudis, publicacions, serveis (biblioteca, aparcament de bicicletes, botiga), Projecte pedagògic, Museu Nòmada, projectes Internacionals, premis, tasca dels departaments. A banda, s'ha dissenyat i s'ha implementat el logotip del museu unificat s'ha treballat la funcionalitat de les dues pàgines webs i de les respectives xarxes socials en relació a un sol museu.

2. FONTS / COL·LECCIONS

L'inventari de presència ha estat la principal activitat de les col·leccions durant el 2018. S'ha continuat la campanya encetada l'any anterior, en la reserva de Montcada i Reixac i que seguirà com un tema prioritari durant els pròxims anys. Enguany l'expedient s'ha emmarcat dins el contracte de Servei d'Inventari i Documentació de les Col·leccions dels Museus Municipals de la Direcció de Memòria, Història i Patrimoni.

També s'ha impulsat la normalització de continguts de la base de dades de col·leccions *MuseumPlus* de cara a la sortida del catàleg en línia de 150 registres de les col·leccions mobles etnològiques.

Pel que fa a l'arxiu històric i fotogràfic s'ha fet una passa de gegant en la descripció i inventari de la documentació d'arxiu relativa a 8 expedicions emanades del MEB entre els anys 1952-1971. I en segon lloc per la digitalització de desenes de milers de negatius de l'arxiu fotogràfic que documenten l'activitat científica del MEB des de la seva creació.



Enguany s'han actualitzat les sèries de dades del fons de col·lecció i ja apareixen modificades en el SICUB. En general el total d'objectes del fons estimat de les col·leccions s'ha establert en 74.000 objectes, i, en conseqüència, els objectes pendents de registrar o inventariar han passat a ser 12.845. Després de les campanyes d'inventari de presència de 2017 i 2018 tenim més elements per a l'aproximació del volum i circumstàncies dels registres, i la seva dinàmica i previsió durant els pròxims anys, fan cada vegada més necessari actualitzar les dades tot trencant la sèrie.

De cara a aconseguir una major coherència global, s'han establert dos criteris diferents a l'hora d'establir les xifres. El primer canvi és en la convenció que hem fet servir en el concepte: «Total d'objectes FONTS de la col·lecció» que l'hem ajustat a 74.000 peces que apareix en algun informe anterior del museu i que sembla aproximar-se més al ritme de nous registres produïts per any. El segon canvi fa referència al concepte «Total d'objectes registrats o inventariats a 31 de desembre», el nou criteri és: registres existents (informats) a la base de dades *MuseumPlus*, que té una base més sòlida que la xifra estimada anterior. El resultat d'aplicar aquest criteri fa que la xifra d'objectes registrats baixi a 61.155. Per tant no és un descens real físic sinó el resultat d'aplicar un criteri diferent.

a. Increment

El 2018 no hi ha hagut cap increment del fons de la col·lecció.

b. Conservació

Durant 2018 s'han condicionat **1.378** objectes en el magatzem de Montcada i Reixac, i s'han intervingut **73** objectes en la seu del Passeig de Santa Madrona.

En l'exposició permanent de la seu del carrer Montcada s'ha substituït el teixit precolombí de la sala 31 per un altre que estava a la reserva del museu i s'han fet dues rotacions de les teles d'escorça en dipòsit del Museu d'arqueologia i antropologia de Cambridge exposades a la sala 10.



Pel que fa a les exposicions temporals, s'han supervisat els requeriments de conservació de les peces en préstec que participaven en les 3 exposicions organitzades a la seu del carrer Montcada.

També s'han fet, a totes les reserves, registres sistemàtics de temperatura i humitat amb les noves sondes. Algunes avaries i manteniments de la xarxa informàtica no han permès disposar encara d'una sèrie anual 100% completa, però els registres s'aproximen molt a la realitat de les instal·lacions.

c. Documentació

Inventari de presència de les col·leccions i registre. Durant 2018 s'ha dut a terme la primera fase del Pla d'Inventari de la Direcció de Memòria, Història i Patrimoni, que ha consistit en l'inventari de presència de part de les peces ubicades al magatzem de Montcada i Reixac, i en el marc del qual s'han informat els camps següents: número de registre, altres números, nom de l'objecte, títol/nom propi, ubicació actual/habitual, precisions ubicació habitual, dimensions i fotografia.

Aquesta primera fase de l'inventari de presència ha significat l'actualització de 2.223 fitxes i la creació de 1.158 fitxes noves al programa de gestió de col·leccions *MuseumPlus*. Pel que fa a la gestió del coneixement, en el marc d'aquesta campanya, s'han donat d'alta 33 nous noms d'objecte. Per altra banda, s'han fet 8.160 fotografies de peces, que han estat ingestades tant en *MuseumPlus* com en el repositori digital *ClipFiles*. Igualment, s'han actualitzat en *MuseumPlus* 1.400 fotografies existents en la unitat U —unitat vinculada a *MuseumPlus*— i s'ha gestionat la corresponent ingesta en *ClipFiles*.

Resum d'indicadors: Documentació

Fitxes noves creades *MuseumPlus* al llarg del 2018:

Pla d'inventari magatzem Montcada i Reixac	1.158
Altres	327
TOTAL (DADA APORTADA SICUB 2018)	1.485

Fitxes actualitzades *MuseumPlus* al llarg del 2018:

Pla d'inventari magatzem Montcada i Reixac	2.223
Altres	3.682
TOTAL	5.905

Total fotografies Pla d'Inventari 2018:

Fotografies noves	8.160
Fotografies existents	1.400
TOTAL	9.560

Campanya de revisió de continguts de M+ de cara a la sortida del catàleg en línia. L'any 2018 s'han informat els camps Lloc de procedència, Precisions Lloc de procedència, Font d'ingrés, Forma d'ingrés, Data d'ingrés i Precisions a l'ingrés de 4.166 registres. Dins aquesta campanya, s'han introduït 22 nous noms geogràfics (cal tenir en compte que en 2017 s'havien ja introduït 632 nous llocs de procedència) i 50 fonts d'ingrés. Per altra banda, s'ha informat el camp Dimensions de 481 registres.

Pel que fa a les imatges, s'han fet 1002 fotografies que han estat vinculades a *MuseumPlus* i ingestades en *ClipFiles*. Tanmateix, també s'han treballat documentalment les fotografies prèvies existents de les peces fotografiades. Les fotografies existents són un valor documental a conservar no només perquè permeten identificar visualment una peça, i les seves característiques principals, sinó que també perquè són un element documental imprescindible en tant que testimoni dels canvis i transformacions que ha pogut tenir lloc en les peces al llarg dels anys. En aquest context, la feina documental referent a les fotografies ja existents ha consistit a localitzar -les, reanomenar-les correctament, eliminar els duplicats, i en vincular-les a *MuseumPlus* i ingestar-les en *ClipFiles*, que és on es guarden i documenten les imatges de més bona resolució.

Resum d'indicadors:

Fotografies totals:

Fotografies PL2	617
Fotografies PLO	385
TOTAL	1.002

Depuració. Igualment, al llarg de l'any s'han portat a terme feines sistemàtiques documentals i de depuració. En aquest sentit, s'han creat 327 fitxes noves en *MuseumPlus*, s'han actualitzat 3.682, s'han eliminat 122 fitxes duplicades i informació del contingut de la fitxa eliminada a la fitxa que s'ha mantingut, s'han desvinculat fitxes del nom d'objecte i de material del Tesauro antic, s'ha fet una revisió, correcció i depuració de les metadades del mòdul multimèdia, s'han revisat, reanomenat, vinculat i seleccionat fotografies amb la voluntat d'anar afegint registres a la sortida en línia de les peces del museu.

Racionalització d'imatges. El 2018 s'ha portat a terme una campanya d'anàlisi, revisió, documentació i depuració de fotografies digitals de les col·leccions del museu. L'anàlisi, revisió i tractament documental de les fotografies digitals ha permès l'eliminació de nombrosos duplicats, la creació de fitxes noves en *MuseumPlus*, així com la vinculació de fotografies a fitxes ja existents.

Igualment, dintre de les feines sistemàtiques documentals referents als arxius digitals, al llarg del 2018 s'han ingestat 18.858 fotografies en *ClipFiles* i s'han vinculat i actualitzat les equivalents en *MuseumPlus*.

d. Préstec

d.1. Col·leccions

Préstec en comodat. Durant el 2018 s'ha formalitzat el préstec de sis peces de la col·lecció del museu per a formar part de l'exposició «Caps tallats. Símbols de poder» que va tenir lloc entre el 26 de setembre de 2018 i el 3 de març de 2019 al Museu de Prehistòria de València. L'exposició, producció del Museu d'Arqueologia de Catalunya i de caràcter itinerant, per la qual cosa viatjarà a altres ciutats com Madrid, té com a objectiu analitzar la importància i significat del cap trofeu des de l'antiguitat fins al món contemporani.

d.2. Biblioteca

S'han formalitzat un total de 305 préstecs.

e. Recerca

e.1 Inici dels treballs de creació d'un Tesauro indexador etno-antropològic patrimonial, en col·laboració amb la Direcció de Cultura Popular (Generalitat de Catalunya) i el Museu Valencià d'Etnologia, basat en dos àmbits: ús i funcions, i pràctiques i representacions.

- e.2.** Recerca externa: s'han atès 13 consultes d'investigadors i/oï usuaris sobre les col·leccions del museu.
- e.3.** Inventaris etnològics i patrimoni cultural immaterial: durant el 2018 es va iniciar una campanya de recopilació i sistematització de treballs audiovisuals del museu per a ser tractats etnològicament, documentar-los i possibilitar la seva disposició al públic, degudament tractats. Arxivats en el repositori *ClipFiles* i indexats en una eina lliure de codi obert i adequada per a etnologia i audiovisual: *Dedalo*. També es va procedir a fer un primer buidat d'elements etnològics festius de Barcelona en col·laboració amb Cultura Popular de la Direcció de Proximitat de l'ICUB, en l'eina especialitzada *Dedalo*.

f. Fons en línia

f.1. Col·leccions

S'han lliurat 150 nous registres per l'ampliació dels objectes en línia corresponents a l'exposició «Sentir el Patrimoni», que se sumen als 736 objectes en línia de l'any passat consultables en la URL <https://www.barcelona.cat/museu-etnologic-culturesmon/montcada/>

f.2. Biblioteca

Actualment el catàleg en línia de la biblioteca ofereix 24.053 registres consultables.

g. Centre de Documentació

- g.1. Arxiu històric. Fons històric.** Es va descriure i inventariar la documentació d'arxiu relativa a les expedicions emanades del MEB entre els anys 1952-1971. En total 8 expedicions, les fetes a Marroc, Japó, Nepal, Perú, Etiòpia, Índia, Mèxic, Guatemala i Afganistan.

Digitalització: també es van digitalitzar 11.000 documents d'arxiu del mateix fons, i es va posar a disposició per consulta web a través d'Atom i el catàleg de la Biblioteca.

- g.2. Arxiu fotogràfic. Inventari.** Digitalització fons fotogràfic. Es van digitalitzar tots els negatius originals (43.779 ítems) del fons d'arxiu fotogràfic del museu, per poder garantir-ne la conservació i consulta (interna, de moment).

Tractament plaques de vidre. Es van tractar, documentalment i restaurar, el fons de negatius en plaques de vidre de l'arxiu (883 plaques). Se'n va fer descripció unitària i tractament individualitzat de cadascuna d'elles. Es van digitalitzar, restaurar en els casos que s'esqueia, i ubicar en un espai adequat a la reserva.

h. Biblioteca

h.1. Custòdia externa. Gairebé la meitat de la col·lecció bibliogràfica continua en un magatzem de custòdia externa per manca d'espai físic a les instal·lacions del MEB. Tanmateix, gràcies al servei de petició, els usuaris poden accedir als documents prèvia petició amb 48h d'antelació.

h.2. Actualització registres. 285

h.3. Adquisició nous títols. 205



3. PROGRAMES PÚBLICS

a. Exposicions

Encarrilada la fase de definició de les dues seus del museu, el programa d'activitats del 2018 s'ha centrat en altres reptes. La idea que el museu Etnològic i de cultures del món, concebut com a museu social, hauria de funcionar com un connector entre la col·lecció, el coneixement i els visitants guanya cada cop més força. En aquest sentit, les diferents modalitats d'exposició (exposicions estables en ambdues seus, exposició temporal i Mostra de la vitrina/aparador a Montcada i exposició de referència a Montjuic) han clarificat les seves respectives funcions amb un programa de millores museogràfiques i unes propostes coherents amb els temes que tracten.

a.1. Exposicions estables

En el 2018 hem centrat la feina en la millora de la qualitat de la visita a les dues seus del museu. Les exposicions permanents han de provocar emoció, es adir, han de poder transmetre el que som i el que volem expressar. Per això cal una revisió crítica dels relats que les sustenten i, alhora, introduir-hi "espectacularitat" amb recursos museogràfics immersius i sorprenents.. Les accions realitzades en les dues seus del museu han estat les següents:

Millores de l'accessibilitat en La seu del carrer Montcada:

- Construcció de suports i peanyes per a 4 reproduccions tàctils de l'exposició permanent.
- Disseny i producció de cartel·les en Braille
- Disseny i producció de dibuix en relleu per a reproducció tàctil de peça de l'exposició permanent
- Modificació del llibret en Braille per a MCM, en català, castellà incorporant els canvis

Millores introduïdes en la seu de Montjuic

- Instal·lació de la xarxa de sensors "Beacons" en col·laboració amb el Institut Municipal de Persones amb Discapacitat.
- Implementació de continguts dels "Beacons" en els diferents llenguatges de signes, lectura fàcil i traducció automàtica per a invidents.
- Desplegament de dos audiovisuals en format "mapping" en els àmbits de la pesa i la forja

a.2. Exposició temporal

En el marc de la revisió crítica dels processos de colonització contemporanis és vol abordar el vincle de Barcelona amb la darrera guerra en una possessió d'ultramar. L'exposició "Ifni: la mili africana dels catalans", que va substituir a la de "IKUNDE: Barcelona, metròpoli colonial", forma part del cicle "memòries incòmodes" pretén mostrar l'experiència dels qui van anar-hi per fer el servei militar, així com, i el discurs que va fer servir el poder per justificar la defensa d'uns territoris sense recursos econòmics i d'escàs valor estratègic. Atès la novetat del tema, així com l'oportunitat de posar en valor una part de la col·lecció del Museu que no està representada en l'exposició permanent, es parteix de la recerca realitzada per professors d'antropologia, agrupats en l'Observatori de la Vida Quotidiana, basada en recopilació de material gràfic i el recull de testimonis orals tant de catalans com dels indígenes que van participar en el conflicte. L'exposició, inaugurada el 27 de gener del 2018, encara no s'ha clausurat. El públic assistent en al llarg del 2018 ha estat

a.3. Mostra vitrina i aparador

Catazònia. Els caputxins catalans a l'Amazònia.

1 de març de 2018 -16 de juliol de 2018.

Mostra d'objectes rituals, amb destacada presència de *yanchames*. de fibra vegetal decorades amb diferents escenes, produïdes pels indis Tikuna, habitants de l'Amazònia en els actuals estats de Brasil, Colòmbia i Perú. Les peces procedien dels fons del Museu Etnogràfic Missional Andino-Amazònic dels Caputxins de Catalunya, el director del qual, fra Valentí Serra de Manresa, en va ser el comissari. Alhora, s'exploraven les tasques etnogràfiques dutes a terme a començaments del segle xx pels missioners caputxins procedents del convent de Sarrià de Barcelona a les terres dels Tikuna, des del pioner Fidel de Montclar a la important obra etnolingüística del frare Marcel·lí de Castellví, fundador del *Centro de investigaciones lingüísticas y etnográficas de la Amazonia colombiana*, qui va estudiar més de noranta llengües indígenes de la regió.

Aquesta mostra es va complementar amb el cicle de conferències *Diàlegs catazònics* (21-22 de juny de 2018), en el qual set experts van analitzar la història i la situació actuals dels pobles indígenes del trapezi amazònic.



**Mostra temporal *Selfies! De l'autoretrat al microrelat.*
27 de juliol de 2018-14 d'octubre de 2018**

Aquesta Mostra explorava el naixement de les selfies i el seu paper en la societat actual. Des de l'origen del propi mot, un seguit d'informacions s'oferien al visitant a partir d'una sèrie de recerques universitàries, des del nombre de morts anuals a causa de les selfies a l'ús de les selfies per part dels activistes polítics i socials passant per un estudi dels tipus de selfies actuals.

Ahora, la mostra pretenia analitzar els orígens remots de les selfies, és a dir, la voluntat immanent de la natura humana per autoretratar-se. En relació amb això, s'hi explicava el paper que el daguerreotip i posteriorment la fotografia van jugar com a substituït de l'autoretrat pictòric.

Una intervenció al pati mirava de plantejar un joc imaginant el que diverses personalitats del passat podrien haver fet si haguessin tingut telèfons mòbil a l'abast, i comptava també amb un fotomaton per explicar l'origen d'aquesta màquina i invitar els visitants a fer-se una foto. Finalment, un altre joc proposat era que els visitants es fessin una selfie davant de l'aparador del carrer Montcada per pujar-les posteriorment a una pàgina dirigida des del museu i compartir-les a través de les xarxes socials.



El Llibre de Passanties dels Fusters.

25 d'octubre de 2018-24 de febrer de 2019

La mostra *El Llibre de Passanties dels Fusters* va exposar al públic per primera vegada el fantàstic llibre que recull les proves que havien de superar els aprenents, aspirants a esdevenir mestres del gremi de fusters de Barcelona. El llibre aplega proves i exàmens, de 1778 fins a 1820, consistents en el disseny de qualsevol tipus d'objecte que fes servir la fusta, des d'encavallades per sostres fins a armes de foc, passant per rellotges i tot tipus de mobiliari.

Els fulls del llibre, fins ara desconegut, ja que va ser el 2014 quan va reaparèixer després d'haver estat traslladat del seu emplaçament durant la Guerra Civil, han estat exposats després d'haver estat restaurats pel Centre de Conservació de Bens Mobles de Catalunya. Juntament amb les làmines del llibre, el visitant poder descobrir una llarga nòmina d'estris propis dels fusters dels segles XVIII i XIX, així com algunes peces de mobiliari de la mateixa època que tenen una relació directa amb els models dibuixats a les làmines.

La mostra es va complementar amb la celebració d'un cicle de conferències *Treballar la fusta a la Barcelona de 1778*, consistent en sis sessions (6 de novembre-11 de desembre de 2018) amb la participació de nou experts que van presentar els resultats de les seves recerques sobre el *Llibre de Passanties*, el món dels gremis durant l'Antic Règim i el mobiliari i els enginyers de l'època.



b. Educació

El mes de juny 2018 vam tancar el curs escolar 2017-2018 amb un augment del públic escolar i en grup a les dues seus del museu arribant a la xifra de 4.857 escolars. Aquesta xifra suposa un augment de 1.827 persones respecte al curs anterior, i que majoritàriament correspon a la seu de Montjuïc amb 1.116 més. Aquest canvi de tendència és un reflex de l'ampliació de l'oferta educativa en aquesta seu amb noves activitats: *Mil i un objectes*, *Xarxes*, *agulles i martells*,

Explorar la cultura i “*Vestigis-Univers d’històries*”. Per últim, destacar, també l’augment dels grups *Apropa Cultura* a rel de la integració del museu en la plataforma web.

La base de les activitats pedagògiques del Museu Etnològic i Cultures del Món de Barcelona és el treball educatiu amb les col·leccions amb la finalitat de promoure un aprenentatge significatiu de l’alumnat. Proposem l’exploració dels objectes en les diferents societats humanes i ens centrem en què ensenya i què es pot aprendre de l’etnologia. Oferim activitats, sobretot a la seu de Montjuïc, que tenen com a finalitat comprendre la societat contemporània i amb temes com la diversitat cultural i de gènere, i posem l’accent en l’accessibilitat als continguts per a diferents públics i nivells educatius (escolar i familiar).

Al llarg del 2018, hem continuat oferint una oferta diversificada d’activitats educatives en funció dels públics i de les seves necessitats i interessos. Pel que fa als públics escolar -i els diferents nivells educatius, des d’educació infantil a batxillerat-, universitari i grups d’adults, hem assolit al final d’any un total de 4.268 visitants. Les activitats *Els colors de la terra* d’Oceania i les *Màscares* d’Àfrica han estat les més sol·licitades i els escolars de primària els que més ens han visitat. Pel que fa a les línies de treball, hem consolidat les activitats educatives de les dues seus tenint en compte la singularitat de les col·leccions de cadascuna. Al mateix temps, i amb motiu de la fusió del Museu Etnològic i de Cultures del Món, hem encomanat la definició dels *Eixos educatius* a desenvolupar a partir de les col·leccions de Montcada, com també hem treballat en les característiques tècniques i les dinàmiques per al



funcionament d’un únic servei educatiu per a les dues seus. També hem renovat els continguts dels guions i les dinàmiques dels tallers d’algunes activitats (Amèrica i Àfrica) i al mateix temps, n’hem dissenyat de noves que hem previst oferir al curs 2019-2020. Pel que fa al casal d’estiu adreçat a grups d’esplai i centres de lleure, n’hem tornat a oferir a la seu de Montcada. En resum, les xifres de visitants escolars i en grup han significat un augment sensible respecte l’any passat, la qual cosa reflecteix l’ampliació que hem fet de l’oferta d’activitats educatives.

En l’apartat de col·laboracions amb altres entitats educatives, destaca aquest 2018, les de la nostra seu del carrer Montcada amb el districte de Ciutat Vella. Hem tornat a participar en el *Rodajoc* que les escoles del districte organitzen anualment amb el Centre de Recursos Pedagògics. També, a iniciativa d’aquest Centre de Recursos, vam acollir a l’abril-maig la

formació *Art i Cultures del Món 0-6* per a mestres d'infantil del districte per fer visible els fons del museu com a recursos educatius. Com a projectes d'Aprenentatge i Servei a la Comunitat, hem continuat treballant amb l'escola FTP Xavier amb un projecte per a la creació d'una activitat educativa per a educació infantil per a l'escola La Salle Comptal; al maig vam tancar el projecte amb animals i a l'octubre hem encetat un de nou basat en la figura humana i el gest. També, ens hem integrat en els projectes iniciativa de l'ICUB: *Patrimonia'm-Col·leccions*, que hem començat a desenvolupar amb l'escola Ferran Sunyer, i *Natura i Ciutat*. També, a la seu de Montjuïc, hem continuat amb el projecte intergeneracional i de memòria oral *Vestigis-Univers d'Històries*. I finalment, hem continuat donant la beca d'autocar per facilitar l'accés de les escoles de Barcelona a la seu de Montjuïc.

Per al públic individual de cap de setmana, hem continuat oferint la visita guiada el primer diumenge de mes a les dues seus. Per a famílies, hem ofert de gener a maig i de setembre a desembre, una programació en cap de setmana i un cop al mes, sota la campanya més àmplia *d'Els diumenges ens movem*: les màscares d'Àfrica, les titelles de Java, etc, en format de taller, contes o visita. També hem donat continuïtat a l'oferta familiar durant les vacances de Nadal amb jocs i contes a la vora del foc. Un total de 215 persones han gaudit d'aquestes activitats.

Per acabar, només queda destacar per aquest 2018, la nostra participació en la plataforma Apropa Cultura amb tres activitats educatives, a més de la visita lliure, i amb un nombre de places de la programació familiar. Una seixantena de grups ens ha visitat amb un total de 628 persones.

c. Activitats

En el decurs del 2018 s'han treballat les activitats continuant amb l'estructura de l'any 2017, d'una programació basada en quatre modalitats d'activitats en funció de l'autoria i de les dinàmiques de treball generades. Presentem a continuació les diferents tipologies i les dades de les activitats desplegades durant l'any 2018:

c.1. Activitats pròpies amb format de cicle

- *Trencadís Literari*:

Al 2018 es va realitzar la tercera edició del cicle de xerrades literàries del museu. S'ha mantingut el petit format, tertúlies de proximitat amb els assistents i col·loqui proper amb els escriptors al voltant d'obres literàries. La temàtica escollida per aquest tercer any va ser el viatge abordat des de diferents perspectives, des de el viatge interior fins el viatge d'aventura, però sempre en relació al concepte "exòtic" o la idealització d'indrets llunyans i misteriosos. Des de l'1 de març es van celebrar 5 tertúlies amb els autors d'obres literàries que posaven l'accent en el concepte antropològic del viatge. En aquesta edició s'ha continuat amb la conducció de les sessions per part de l'expert en comunicació com Antoni Tortajada.

Les sessions, en format de xerrada entre el conductor, els autors i les aportacions del públic, van ser les següents:

- *l'Illa de l'última veritat*, Flavia Company.
- *Taxi*, Carlos Zanón
- *Grècia, viatge de tardor*, Xavier Moret
- *Paraisos oceànics*, Aurora Bertrana. Amb la presència de l'editora Iolanda Batallé
- *Montecristo*, Marc Pastor

El cicle *Trencadís Literari* van reunir un total de 145 persones a la seu del carrer Montcada.



- *Sherpa-Sonor*:

Entre els mesos d'abril i juliol els divendres, amb una periodicitat quinzenal, el Museu Etnològic i de Cultures del Món va acollir la IV^a edició del *Sherpa Sonor*, un cicle de concerts de petit format en les mateixes sales del museu, on els assistents estaven envoltats dels objectes exposats d'on era originari el seu repertori musical. La proposta consisteix en un viatge en el temps i l'espai a través de melodies tradicionals, introduïdes al públic per la presentació d'un expert coneixedor de cultura a la qual esta vinculat el concert i l'entorn de la col·lecció del Museu.

El 2018, però, el *Sherpa Sonor* va ser una proposta molt viatgera. La música va traspasar fronteres i es va passejar per Barcelona, donant-se a conèixer a les Biblioteques de la ciutat. Així doncs els concerts es van repetir, els dimecres, a diferents Biblioteques de Barcelona.

Les formacions musicals convidades van ser:

VALENTINA SOUSA DUO: Sincretisme sonor amb aires del pacífic mestís, polirítmic i màgic; **PEDRO BURRUEZO:** Poesia i música mediterrània des de la perspectiva Sufí, mística, espiritual i transcendent; **BINOD KATUWAL:** Tímbrica mil·lenària que ens acosta al Nepal i a l'Índia, multi instrumentista capaç de transportar-nos als espais mes recòndits de la terra sagrada; **ESTHER SERRANO:** Mèxic. Cançó, contes i poesia des de la perspectiva femenina i reivindicativa amb aromes de Frida i tantes altres dones guerreres; **MEDITERRÁNEOS:** Musica de tradició oral mediterrània tamitzada per les perspectives urbanes d'una ciutat com Barcelona. Tradició i transgressió; **JULIO CARBONELL:** D'Àfrica i Amèrica. Pont intercultural de la mà de l'herència Yoruba, reinterpretada. El multi instrumentista Cubà és referent de la musica Afrodescendent i jazzística de la ciutat; **CORDES DEL MÓN:** Quartet de cordes que incorpora l'antropologia en un viatge pels cinc continents arribant al públic a través dels perfums, els colors, el ball, la gastronomia popular, la posada en escena, els contes i les llegendes, etc.

El cicle del 2018, tot i les limitacions d'aforament dels espais expositius, va aplegar **322 persones**.



- *Doc'sNoctàmbuls*

Per quart any consecutiu el museu presenta la seva proposta **Doc'sNoctàmbuls**. Aquesta IV^a edició del cicle ha mantingut el format de projeccions de documentals tots els divendres del mes de juliol als Jardins de Laribal. La proposta de "Cinema a la fresca" també incloïa la presència d'una food-truck per acompanyar les projeccions amb un agradable tast a l'aire lliure a l'exterior de la seu de Montjuïc decorat com un embalat de festa major.

El programa del 2018 a través de noticiaris, filmacions clandestines sense muntar i pel·lícules documentals, plantejava la transformació de la imatge i de l'imaginari de la classe treballadora en un arc temporal que recull gairebé 50 anys d'activitat industrial a Barcelona. Al llarg de les quatre sessions del cicle, les obres exhibides documenten aquest canvi en l'enquadrament, en el relat, i en la relació entre la càmera i el treballador. Una transformació en les relacions de poder, en la consciència de classe i en l'autoconsciència individual que no sense tensió, solquen l'experiència vital d'haver de sortir cada dia a guanyar-se el pa i el sostre.

Esther Cases, productora i escriptora de diversos llargmetratges com *La ciudad de los prodigios*, o de series com *Pepe Carvalho*, presentarà totes les sessions juntament amb convidats rellevants com guionistes, directors o entesos en la temàtica de la sessió.

Les sessions es van dividir en quatre àmbits i es va projectar:

Sessió I: "L'era del Diesel. Diesel Times" 1950 – 1969: La productivitat de post-guerra. Diversos No-Do

NO-DO. Barcelona Era Franco- Inauguració Fabrica SEAT. 1955. NO-DO

NO-DO. Barcelona Era Franco- Inauguració Motor Ibérica. 1966. NO-DO

NO-DO. Barcelona Era Franco- Trabajo y sindicatos. 1966. NO-DO

Distancia 200 metros. Jordi Bayona. 1967.

NO-DO. Efemérides SEAT 69: Es comencen a produir a la factoria de Barcelona els primers cotxes dièsel

Sessió II: "L'era del Diesel. Fets i Drets " 1970 – 1980: Documentals que il·lustren el Moviment Obrer.

TERRASSA 70. Agost.1970

Hoja de salario. 1970

Seat 1974.

Numax, presenta. Joaquim Jordà. 1980.

Sessió III: "L'era del Diesel. El patró canvia de lloc" 1990 - 2016: Transformació psicològica, deslocalització i impacte cap a una economia globalitzada sota dues perspectives, la dels obrers assalariats i la del petit empresari familiar.

El efecto Iguazú. 2000. Pere Joan Ventura.

Los Desheredados. 2017. Laura Ferrés. Guanyador del Goya i el Gaudí al millor curt documental l'any 2018.

Sessió IV: "L'era del Diesel. Goodby Diesel" 2016 - 2018: Els nous protagonistes de l'enquadrament: Robots, servidors i software d'intel·ligència artificial que s'està desenvolupant i implementant a la ciutat de Barcelona, a través de dues peces documentals de la sèrie **Age of robots** de Massimo Brega

El públic congregat per tot el cicle va ser de **175 persones**.

c.2. Activitats pròpies associades a les exposicions.

Programa d'activitats *Les cares de Barcelona*

BCN Vermut!

Un diumenge al mes, entre el maig i el juliol, el Museu Etnològic, a Montjuïc, es va fer una nova edició del cicle de música a la fresca BCN Vermut! Va congregar als Jardins de Laribal, tres grups de música que van delectar, a l'hora del vermut, de petits concerts que s'acompanyava d'un tastet. El 2018 van actuar: Marcel Casellas Quartet, Buenas Costumbres, Picot (músiques d'autor) i Ifasan (música amaziga).

BCN Debats! TEDxJardins de Laribal

La TED (Technology, Entertainment and Design) és una societat de responsabilitat limitada dels EEUU que organitza conferències seguint el seu lema "idees que val la pena difondre". Amb un format de mini-conferències s'abasta un ampli ventall de temes que es graven i poden ser visionades online mitjançant la pàgina web de l'organització, que a més a més ofereix un servei de subtítols en un gran nombre d'idiomes.

Les conferències de la TED(x)*JardinsdeLaribal*, seguint el model de la TED Talks, van tenir lloc al Museu Etnològic i de Cultures de l Món seu Montjuïc durant per primer cop al novembre de l'any 2017. L'any 2018 s'ha celebrat la segona edició d'aquesta TEDxJardinsdeLaribal, que com l'any passat té la voluntat de crear una comunitat on les idees de tots els camps es desenvolupen i es comparteixen lliurement. Un any més, es van reunir veritables experts i expertes en els seus camps respectius per a compartir les seves idees sobre temes tan variats com són l'ètica en l'àmbit mèdic, la funció social del disseny, l'evolució del feminisme, la consciència de l'entorn acústic, societat i ansietat, el component emocional en les finances o la transformació turística a Barcelona. Els conferencians van ser: **Diego Perdigón, Ilaria Sartori, Nikos Kastanos Hatzinicolis, Meritxell Benedí Altés, Antoni Bulbena Vilarrasa, Mercè Aguilar Antón, Jesús del Hoyo Arjona, Carme Coll Capdevila**

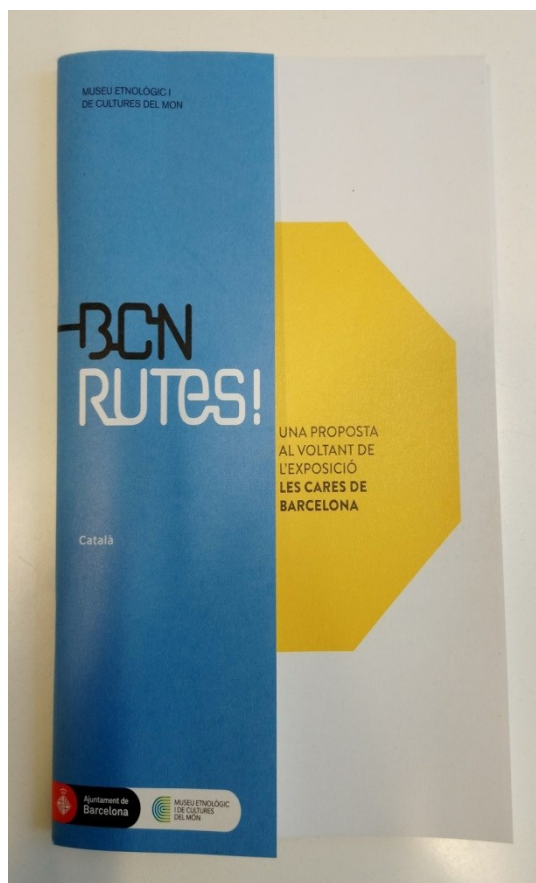
La jornada de **BCN Debats! TEDxJardins de Laribal** van aplegar **56 persones** a la seu de Montjuïc..



BCN Rutes!

Els quatre itineraris guiats per antropòlegs vinculades a l'exposició "les cares de Barcelona" parteixen de la casa del Entremesos i tres centres cívics: El Sortidor, Pati Ilimona i Centre cívic de les Drassanes . Les rutes escollides pretenem mostrar l'apropiació de l'espai públic i els conflictes que se'n deriven en relació als elements significatius que s'hi poden apreciar. Les rutes s'han concebut per divulgar coneixement fora del museu i atraure-hi visitants potencials. Per això les quatre rutes s'han dissenyat pensat en circuits curts (durada de hora i mitjà) que concentren molts elements significatius de quatre temes: Llocs commemorats, paisatges comercials, Llocs entre l'estigma i l'Exotisme i Llocs entre el Record i oblit.

En el 2018 les quatre rutes han aplegat 485 persones



c.3. Activitats d'àmbit ciutat

El treball de dinamització d'esdeveniments de ciutat forma part de l'estratègia d'implantació territorial d'un museu que s'ha penjat l'etiqueta de social. Seguint les petjades de la feina feta els darrers anys, sota aquest epígraf s'han emprès els projectes següents

- Activitats organitzades per dinamitzar les Jornades de Portes obertes s amb motiu de la celebració de grans festivitats com la **Mercè o Santa Eulàlia**. En el primer cas en referim a les Jornades Internacionals Folklòriques amb 751 assistents i, en el segon cas, a les rondalles dels Cavaller d'Ezpinzella amb 390 assistents.
- **LlumBCN**, que es va fer al Museu de Cultures del Món.
- **Nit dels Museus**, amb accions artístiques acordades amb els fàbriques de creació; La caldera en la seu Montjuic va presentar el l'espectacle multimèdia "A vore" de temàtica tradicional de les terres de l'Ebre, que va comptar amb 861 assistents i en la seu de Montcada, la proposta de teatre participatiu "Assajar és de covards" de l Tantarantana, va servir per dinamitzar els 5.042 assistents.
- **Big Draw** o taller de dibuix familiar organitzat conjuntament amb el museu Picasso, amb 364 assistents a la seu de Montcada.
- **In Museu:** Participació dels tècnics del departament de Col·leccions en una jornada de portes obertes on es visitaven els espais interns del Museu, com a la sala de reserva i els serveis tècnics. Així mateix, es va explicar la funció de la biblioteca dins el museu i els seus serveis. La seu de Montcada va rebre 500 visitants i la de Montjuic 152.



c.4. Activitats en col·laboració amb altres entitats

Acció Poesia Barcelona

El Museu Etnològic i de cultures del Món es va sumar a la “Promenade Santos”, una acció polipoètica per homenatjar el llegat d’aquest grandios músic i poeta valència. El pati del museu va ser un dels punts de parada, una autèntica traca de veus i sons en el més pur estil “fallero”, del cercavila que va concloure amb el bateig del Centre d’Estudis Brossa. La posada en escena de músics, cantants, poetes i artistes, rotundament hipnòtic, van donar cos a la poesia més fonètica i performativa del mestre Carles Santos. L’acte va aplegar 465 persones i va comptar amb la col·laboració de l’agrupació Musical Rapitenga de Sant Carles de la Ràpita, el Cor Euridice, Marta Darder; Llorenç Barber; Miquel Àngel Martín; Jesús Galdón, Montserrat Palacios; Josep Maria Balanyà; Paca Rodrigo; Nubolàris i Vicenç Altaió.



Cicle Cinelab Turisme

En el marc de la IX Mostra Internacional de Cinema Etnogràfic, es va programar ***Cinelab Turisme***, un cicle de curtmetratges que aborden la problemàtica del Turisme envoltada de controvèrsies contradictòries: Font de coneixements i experiències, motor de desenvolupament econòmic, productor de llocs de treball i, al mateix temps, colonitzador d’espais públics. El Museu s’hi va adherir mitjançant la projecció de **set pel·lícules i documentals**, amb els seus corresponents debats públics, a la seva seu del carrer Montcada i va aplegar 586 persones.

Altar de Muertitos

El Consolat de Mèxic a Barcelona va convidar al Museu etnològic i de Cultures del Món a participar de les activitats del “dia de Muertos” amb la instal·lació a la seu de Montcada d’un altar tradicional i de catrinas gegants. Durant els quatre dies que van estar aquest elements exposats al pati hi van passar 14.010 persones



L’Ou com balla

La celebració del Corpus i l’ou com balla al pati de la seu del carrer Montcada va consistir en la instal·lació d’un brollador envoltat de flors al pati en col·laboració amb el Institut Municipal de Parcs i Jardins de Barcelona. Entre els 4 dies que va durar la tradicional celebració hi van gaudir de l’espectacle 8.046 persones



d. Comunicació i difusió

La missió del Departament de Programes públics en relació a la comunicació del Museu Etnològic i de Cultures del Món de Barcelona és recolzar el compliment dels objectius estratègics marcats per la Direcció del Museu fent ús dels recursos propis del seu àmbit: la comunicació i la difusió.

El principal objectiu és fer difusió de tota la tasca que fa el Museu en les seves dues seus, Parc Montjuïc i Montcada: activitats, exposicions, estudis, publicacions, serveis (biblioteca, aparcament de bicicletes, botiga), Museu Nòmada, projectes Internacionals, premis, tasca dels departaments...

Amb les diferents accions de comunicació i difusió s'aconseguirà:

- Arribar amb cada acció a cadascun dels seus públics (ciutadans, col·lectius, associacions, etc.)
- Augmentar el número de visitants als Museus
- Augmentar el número participants a les activitats
- Posicionar del Museu com un equipament amb dos espais museístics diferenciats amb contingut i activitats.
- Posicionar el museu dins de la seva disciplina científica.

Per anar consolidant aquestes premisses, s'ha fet difusió de tota l'activitat del Museu tant **on-line** com **off-line** (comunicació i mitjans convencionals).

Comunicació On-Line:

- Premsa digital
- Xarxes socials: activacions i seguiments
- Web
- Material audiovisual
- Mailings
- Vídeos
- Reportatges fotogràfics

Comunicació Off-Line:

- Premsa paper
- Programes impresos
- Roll-ups
- Banderoles
- Pòsters
- Publicacions
- Fulls informatius dins del Museu
- Reportatges fotogràfics

Però al llarg del 2018 es va produir un fenomen important, el reconeixement oficial de la fusió dels dos museus en un sol amb dues seus. Actualment el nom del museu és: Museu Etnològic i de Cultures del Món, Seu Parc Montjuïc i Seu Montcada. Arran d'aquest moment tota la comunicació es va implementar amb el nou naming.

Comunicació de les exposicions:

- Comunicació de l'exposició de "**Memòria Incòmoda**", **IFNI. LA mili africana dels catalans**, a la Seu Montcada, C/Montcada,12.
- Comunicació de les **Mostres de Vitrina** a la Seu Montcada, C/Montcada,12: **Catazonia. Els caputxins catalans a l'Amazònia, Selfie! De l'autoretrat al microrelat. Projecte BCNSelfies!** i **Llibre de pasanties dels Fusters (1778)**
- Altres activitats del Museu (d'ambdues seus) que s'ha fet difusió:
 - "Diumenges ens movem": activitats familiars, visites guiades, jornades de portes obertes.
 - Setmana de l'Antropologia: comunicació treballada conjuntament amb l'ICA.
 - Nit dels Museus: treballat i comunicació conjunta amb Institut de Cultura.
 - Casals d'estiu: comunicació i difusió treballada conjuntament amb Museu Picasso.
 - Cicles fixos del museu: "Trencadís literari", "Sherpa-Sonor", "Doc'sNoctàmbuls"
 - Activitats pedagògiques.
 - BIGDRAW: treballat i comunicació conjunta amb el Museu Picasso.
 - Projecte SWICH.
 - Nadal Etnològic: treballa una línia municipal conjunta amb tots els equipaments de l'Ajuntament de Barcelona (ús d'elements de comunicació comuns de ciutat).
 - Museu Nòmada

Altres línies de treball per anar assolint els objectius:

- Web (canvis previs i provisionals a la nova web):
 - o **Museu Etnològic**: www.barcelona.cat/museuetnologic i **Museu de Cultures del Món**: www.bcn.cat/museuculturesmon
S'han substituït els noms com a dos museus de ciutat per el nom d'un únic museu amb dues seus: **MUSEU ETNOLÒGIC I DE CULTURES DEL MÓN**
SEU PARC MONTJUÏC
SEU MONTCADA
 - o Creació d'una pro-home explicant el concepte de "**Un Museu dos equipaments**"
- Xarxes Socials de les dues seus:
 - o La fusió dels dos museus en un ha provocat la fusió de les xxss. Així s'ha establert un nou naming i noves etiquetes per a cada seu: **@MUEC_BCN**; **#MUECParcMontjuïc**; **#MUECMontcada**

- Es manté la mateixa línia que l'any anterior, atès que l'objectiu és fer créixer la nostra comunitat, divulgar els nostres continguts i situar-nos com a un museu assequible als ciutadans. Així doncs, la dinàmica de feina que volia generar una inèrcia i una freqüència de difusió de continguts propis i aliens, però vinculats amb el museu, per tal de crear hàbits entre els seguidors d'ambdós museus, és la mateixa.
- Com a novetat el 2018 vam dotar d'una identitat gràfica en algunes de les línies habituals que es comuniquen per identificar-les amb el museu: Festes d'arreu; Recomanació bibliogràfica; Diumenges ens movem... Tots ells estan associats a un disseny determinat.
- **TROBADES D'SKETCHERS**
- **TROBADES D'INFLUENCERS**
- **TROBADES D'INSTAGRAMERS**
- **VÍDEO EN DIRECTE: Activitats triades: Sherpa Sonor i Doc'sNoctàmbuls**
- Blog: Creixement de la nova eina de difusió per posicionar els museus entre el públic professional, acadèmic i científic.
- BBDD per a mailings: Actualment el Museu Etnològic i de Cultures del Món de Barcelona té una BBDD d'uns 2.232 registres d'usuaris interessats en el museu.
- Publicacions: S'han fet 1 publicacions de llibres i 3 publicacions menors:
 - Llibres: *Santa Eulàlia*
 - Publicacions menors (booklets i llibrets de sala): "Ifni. La mili africana dels catalans"; "Catazònia. Els caputxins a l'Amazònia" i "Llibre de passanties"

4. COL·LABORACIONS I RELACIONS EXTERNES

a. Xarxes

a.1. Xarxa *SWICH* (Sharing a World on Inclusion, Creativity and Heritage/ Compartint un Món d'Inclusió, Creativitat i Patrimoni)

Des de l'any 2014 el Museu Etnològic i de Cultures del Món ha format del projecte *SWICH*, que al llarg de 4 anys i amb el finançament de la Comissió Europea, ha fomentat la integració i el treball conjunt d'un total d'onze museus etnològics d'arreu d'Europa, liderats pel *Welt Museum* de Viena. Un treball que ha permès compartir coneixements i projectes museològics que han enriquit les perspectives del nostre treball.

El projecte, que ha finalitzat l'any 2018, pretén tenir continuïtat en un de nou, el projecte *Taking care* (tenir cura), que vol reunir a tots els participants de la xarxa *SWICH* i a tres membres més i que es va a definir durant les últimes reunions de la xarxa *SWICH*. Aquest projecte tindrà dos línies de treball principals: la precarietat ecològica global i la creació de polítiques multiculturals en el marc dels Museus de Cultures del Món de tota Europa.

a.2. Xarxa de Museus d'Etnologia de l'OPEI (Observatori del patrimoni etnològic i immaterial)

El Museu ha participat en aquesta xarxa de museus d'etnologia per a la recerca del patrimoni com espai d'intercanvi d'experiències i iniciatives entre els seus membres. El conveni d'adhesió a la xarxa ha tingut per objecte encetar iniciatives que es concreten en l'elaboració d'un projecte anual d'activitats i actuacions, captar i coordinar iniciatives d'interès etnològic, localitzar, estimular i assessorar a grups i entitats, proporcionar informació al Departament de Cultura en relació a la recerca etnològica, nodrir un blog en línia de la Direcció General de Cultura Popular, col·laborar en eines de tractament documental i participar en espais de debat i reflexió.

b. Convenis i acords

b.1. Conveni de col·laboració amb l'Institut Català d'Antropologia.

Des de l'abril del 2016, i en virtut del conveni de col·laboració entre l'Institut de Cultura de Barcelona i l'Institut Català d'Antropologia, el Museu Etnològic i de Cultures del Món participa en la difusió dels coneixements i la pràctica de la disciplina antropològica, així com en la creació d'un espai de discussió, investigació i aprofundiment científic de la societat i cultura a Catalunya.

b.2. Conveni de col·laboració amb l'Institut del Patrimoni Cultural Immaterial

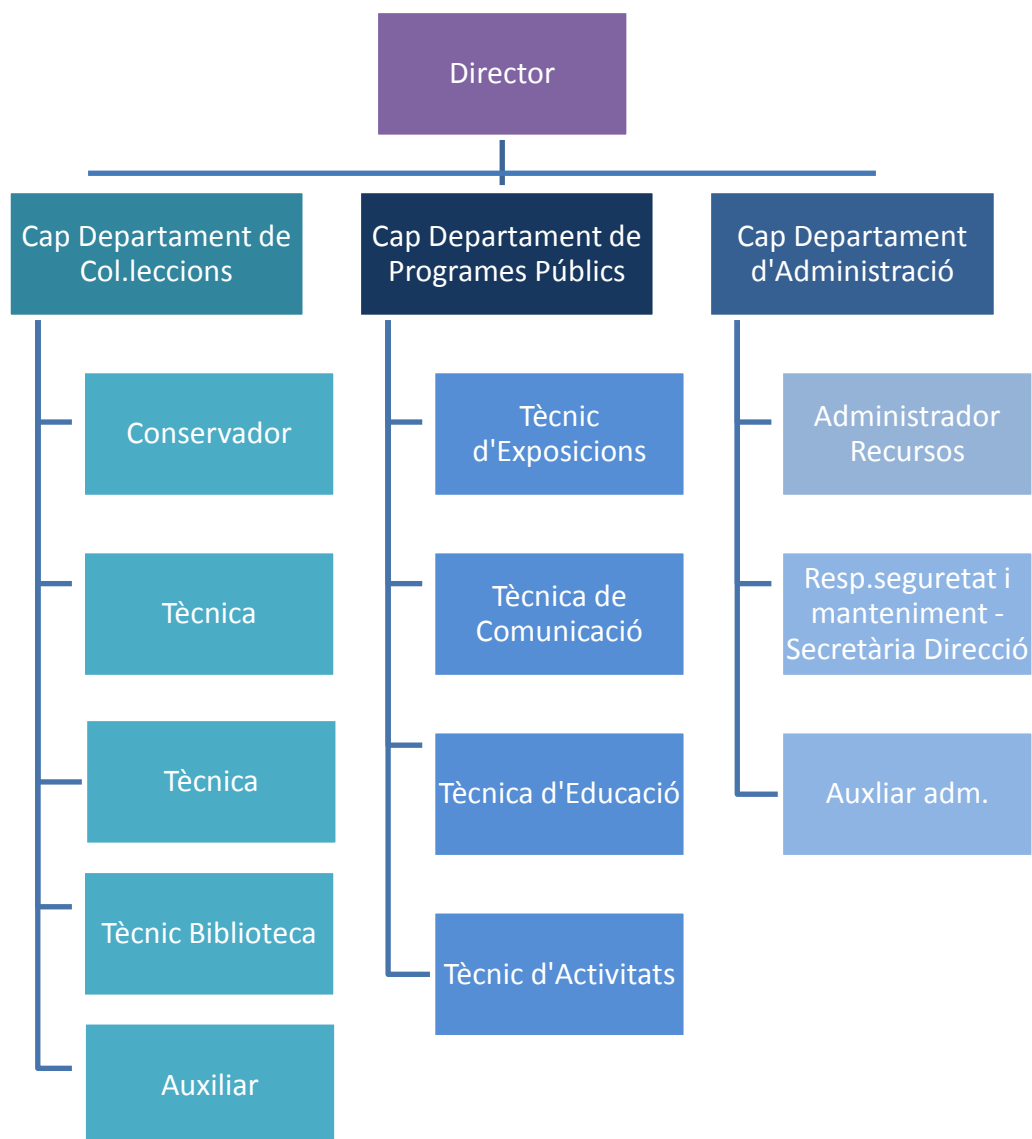
El Museu col·labora des del 2016 amb l'Institut del Patrimoni Cultural Immaterial, una associació sense afany de lucre que té com a objectiu principal la salvaguarda del patrimoni cultural immaterial, entesa com la identificació, la documentació, la recerca, la preservació, la protecció, la promoció, la valoració, la transmissió i la revitalització d'aquest patrimoni.

5. ORGANITZACIÓ

c. Recursos humans

El Museu s'organitza en tres àrees funcionals ben diferenciades que es materialitzen orgànicament en tres departaments: Col·leccions, Programes Públics i Administració. Tots tres sota el comandament de la Direcció del Museu.

L'organigrama contempla una dotació de 16 professionals, incloent la Direcció, que ocupen places estables com a funcionaris (de carrera i interins estructurals) i que es distribueix de la forma següent:



El Museu compta també amb serveis coberts de manera estable i continuada, amb **equips de treball externalitzats**, que presten els serveis següents:

- Serveis d'atenció al públic
- Serveis de neteja
- Serveis de vigilància i seguretat

L'any 2018 el Museu ha comptat també amb **l'estada en pràctiques d'un estudiant** del Grau d'Antropologia Social i Cultural de la UAB, al departament de Programes Públics, amb una conveni de 120 hores de durada.

d. Memòria econòmica

b.1. Execució del pressupost 2018 – Resum per departaments

Pressupost de despesa corrent executat de forma directa:

Departament	Import executat (*)	Percentatge
Administració	1.392.217,69 €	62,39%
Col·leccions	220.846,92 €	9,90%
Programes Públics	618.292,41 €	27,71%
Import total	2.231.357,02 €	100%

* No inclou la despesa de recursos humans propis

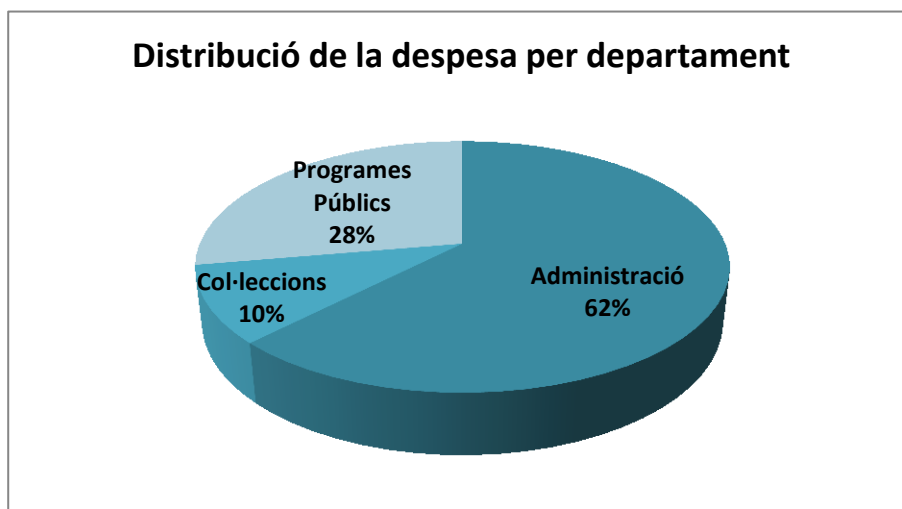
El pressupost d'**Administració** inclou la despesa dels contractes de seguretat, servei d'atenció al públic i control dels espais expositius, el servei de neteja dels equipaments museístics, el lloguer d'edificis, la compra de materials, el manteniment dels equips de treball i la prestació dels serveis necessaris pel funcionament general dels equipaments.

El pressupost de **Col·leccions** correspon a les despeses de assegurances del fons patrimonial, transports d'objectes, conservació preventiva, restauració, documentació, catalogació i inventari, manteniment del fons documental, bibliogràfic i d'imatges i desenvolupament de projectes de memòria oral.

El pressupost de **Programes Públics** inclou les despeses de la producció de l'exposició "IFNI, la mili africana dels catalans", i les mostres "Catazònia. Els caputxins catalans a l'Amazònia", "Selfies! De l'autoretrat al microrelat" i "El llibre de Passanties dels fusters". La programació A d'activitats educatives i familiars, cicles, tallers i conferències, i la comunicació i difusió de tots els programes a través del web, les xarxes socials i els mitjans de publicitat, conformen el gruix del pressupost executat per aquest departament.

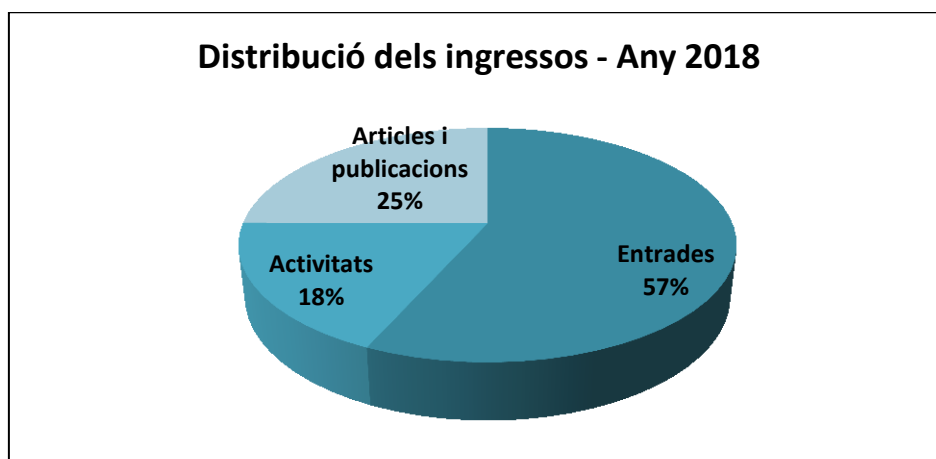
Pressupost d'inversió executat de forma directa:

Adquisició de material audiovisual (dos projectors)	18.139,84 €
---	-------------



b.2. Ingressos

Conceptes d'ingrés	Import recaptat	Percentatge
Venda d'entrades	36.649,66 €	57%
Activitats i tallers	11.878,50 €	25%
Venda d'articles i publicacions	16.079,80 €	18%
Import total	64.607,96 €	100%



e. *Obres i manteniment / Infraestructures*

Les accions de manteniment i/o reforma d'infraestructures més importants han estat:

- Climatització sala d'exposicions temporals de la seu de Montcada
- Climatització de la zona d'oficines del Magatzem de Montcada i Reixac

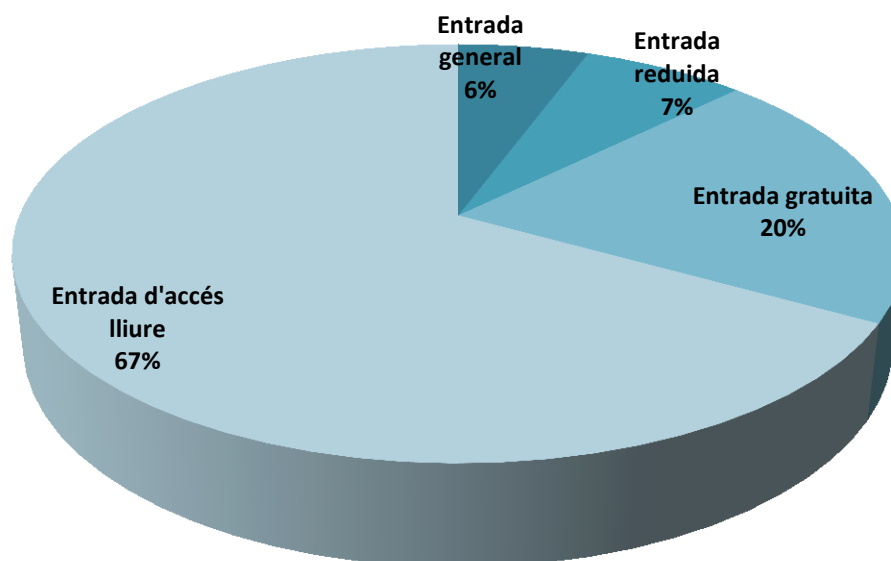
6. RESUM D'INDICADORS

a. VISITANTS

Usuaris	
Exposicions permanents	59.482
Exposicions temporals	111.464
Activitats	32.960
Serveis	323
Total	204.229

Entrades venudes	Nº entrades
Entrada general	3.447
Entrada reduïda	4.302
Entrada gratuïta	12.447
Entrada d'accés lliure	40.820
Total	61.016

Nº entrades



b. COL·LECCIONS

Col·leccions	2018
Núm. de noves peces ingressades	0
Núm. de peces condicionades	1.378
Núm. de peces restaurades	73
Núm. de peces prestades	6

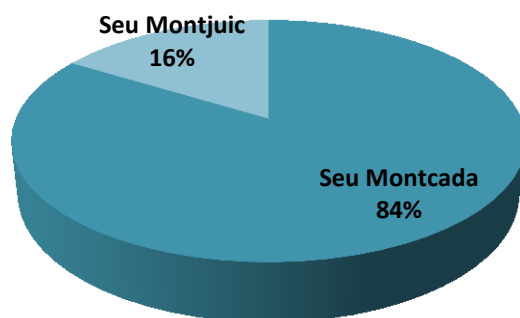
Biblioteca	2018
Registres al catàleg en línia	24.053
Augment de registres anual	285
Usuaris	433
Préstecs	305

Comunicació, Webs i Xarxes Socials	2018
Twitter: @MUEC_BCN	3.663 seguidors
Facebook	11.236 seguidors
Web Seu Montcada	32.303 visites
Web Seu Parc Montjuïc	58.317 visites
Catàleg Biblioteca	924 visites
Campanyes treballades a premsa	15
Anuncis en diferents formats i suport	239

c. **PROGRAMES PÚBLICS**

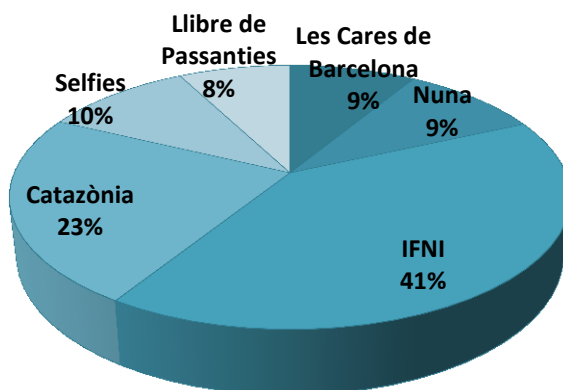
Exposicions permanents	Visitants
Seu Montcada	49.795
Seu Montjuic	9.687
Total	59.482

Visites a exposicions permanents

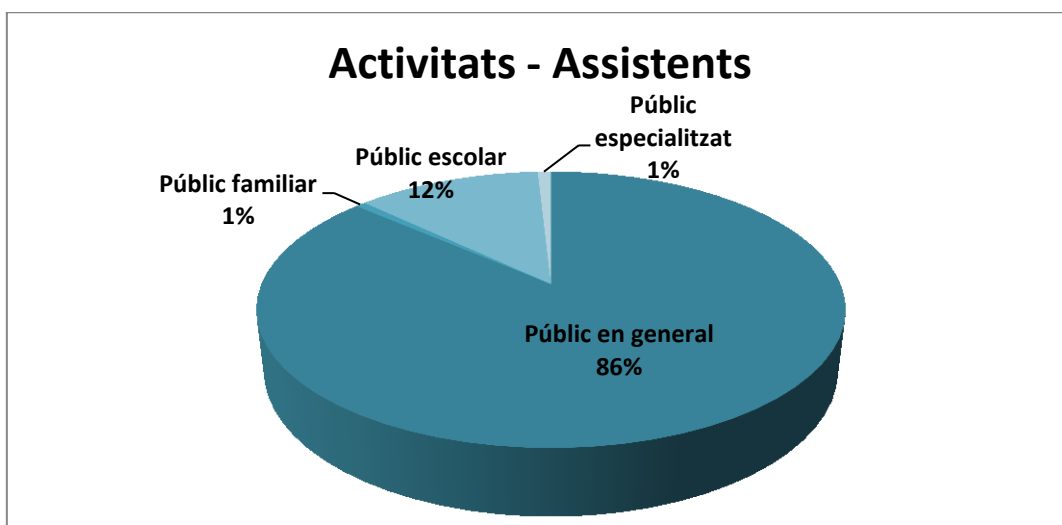


Exposicions temporals	Visitants
Les Cares de Barcelona	9.687
Nuna	10.688
IFNI	45.335
Catazònia	25.809
Selfies	11.377
Llibre de Passanties	8.568
Total	111.464

Visitants exposicions temporals



Activitats	Assistents
Públic en general	28.476
Públic familiar	215
Públic escolar	3.983
Públic especialitzat i/o univèrstitari	286
Total	32.960



d. ADMINISTRACIÓ

Expedients gestionats	2018
Derivats Acord Marc	17
Menors	183
Negociats	2
Oberts	6
Privats	2
Total	210