



←

QUADERN DE TREBALL *de camp Etnogràfic*

→

Investigador/a:

.....



Ajuntament de
Barcelona



MUSEU ETNOLÒGIC
I DE CULTURES
DEL MÓN

QUADERN DE TREBALL *de camp Etnogràfic*

Com fer un projecte de recerca? Per on començar, què es pot investigar i com fer-ho? Quines eines es poden fer servir per investigar el nostre entorn quotidià i reflexionar sobre la cultura? L'etnografia ofereix un mètode.

Aquest quadern de treball de camp és una eina que permet investigar d'una manera ordenada i científica l'entorn més immediat. Per ser un bon etnògraf es necessita capacitat d'observar i de registrar amb exactitud. També, per fer bé un treball de camp, s'ha d'eliminar tota pressuposició de la ment de l'investigador, tot ho haurà de veure amb ulls nous: hauria de sentir sorpresa pel que veu com si acabés d'aterrar d'un altre planeta.

La finalitat és aprendre a partir de la recerca i de la pròpia experiència personal. Endavant, doncs, amb el vostre projecte!

Museu Etnològic i de Cultures del Món de Barcelona







QUÈ ÉS L'ETNOLOGIA?





L'**etnologia** és una ciència social que estudia com vivim i com viuen els diferents pobles que hi ha al món.

L'**etnografia** és el mètode que fa servir l'etnologia per obtenir informació.

Què investiga l'etnologia?

-  Les activitats de la vida quotidiana
-  Els treballs i les professions
-  Les creences i les maneres de pensar
-  Les festes, la música i els jocs

Les fonts d'informació etnogràfiques són:

-  Informació material
-  Informació documental
-  Informació d'observacions
-  Informació oral



LA INFORMACIÓ MATERIAL

L'espècie humana es caracteritza per la seva capacitat de crear i fer servir **objectes**, simples o molt complexos.

Gràcies als objectes podem fer tasques quotidianes necessàries i elaborar altres objectes. Formen part de la **tecnologia**.

També els fem servir per expressar-nos i mostrar la nostra forma de vida. Són part de la nostra **cultura**.

Les col·leccions i els inventaris

El conjunt d'objectes i obres d'art que hi ha en un museu s'anomena **col·lecció**.

Per saber quins i quants objectes té la col·lecció cal fer un **inventari**, un llistat numerat de tots els objectes amb una descripció de cadascun.

Gràcies a aquests números i codis podem saber el tipus d'objecte que és i on està emmagatzemat.



Investigar amb objectes

Aquesta guia es pot adaptar a tot tipus d'objectes o a altra informació material, com ara els edificis. Si forma part d'una col·lecció d'un museu cal indicar-hi també el número d'inventari.

NOM DE L'OBJECTE:

Descripció

Parts de l'objecte

Material

Com està fet?

Dimensions

Té inscripcions? Quines?

Estat de conservació

Qui el va fer?

Quina és la seva antiguitat?

On és ara?

De qui era i de qui és ara?

Per a què servia?

Per a què serveix ara?

Tenim altres informacions?

Entrevistes o informació oral

Fotografies/dibuixos

Gravacions audiovisuals

Llibres o articles

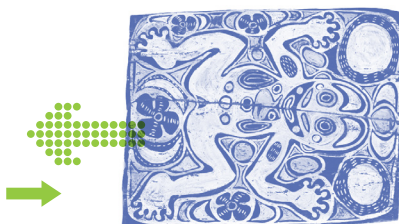
Informació internet

LA INFORMACIÓ DOCUMENTAL

Hi ha molts documents que ens poden ajudar a tenir informació sobre com són les cultures del món.

Diferenciem entre:

- ➔ **Fonts primàries:** fotografies, dibuixos, audiovisuals que ens informen directament.
- ➔ **Fonts secundàries:** llibres o articles de revistes fets per persones sobre algun d'aquests temes.



La informació d'internet

Actualment, la majoria de nosaltres, quan busquem informació, anem directament a consultar internet.

Allà hi trobem gairebé de tot, però ens hem d'assegurar que la informació que fem servir és de confiança, és a dir, d'una persona especialista, d'un museu o d'una universitat. Si no, correm el perill de fer servir informació equivocada penjada a internet per persones que no saben realment del tema.

Per això, si consultes internet per a la teva recerca, apunta sempre l'**adreça de la pàgina** d'on has tret la informació i així es podrà comprovar si és fiable o no.

Investigar amb documents

Aquesta guia es pot adaptar a tot tipus de documents. Cal posar-hi el títol del document, si es coneix.

DADES SOBRE EL DOCUMENT

Llibre

Article

Dibuix

Fotografia

Audiovisual

Qui n'és l'autor/a?

De quina data és?

On l'hem trobat?

Si és una fotografia o dibuix, quin és el seu estat de conservació?

Resum o descripció del document

Informacions importants que s'han obtingut del document

LA INFORMACIÓ D'OBSERVACIÓ

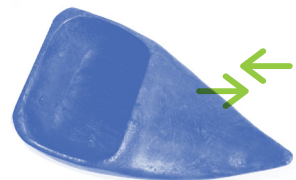
L'etnologia estudia tant les cultures del passat com les **cultures del present**.

Per tant, molts aspectes de la cultura no els hem d'anar a buscar en documents sinó que els podem **observar directament**, com ara les festes o celebracions o les maneres de dur a terme diferents activitats (com treballen artesans, com venen i compren en un mercat o una botiga).

Com observar la cultura?

Hi ha diferents maneres d'observar per obtenir dades etnogràfiques: es pot **participar** en el que estàs observant (per exemple, una festa) o pots no participar-hi i **observar-ho des de fora** (per exemple, mirar com una persona en un taller elabora una peça de ceràmica).

En tots dos casos, has de tenir present que has de fixar-te especialment en aquells detalls que són importants per a la teva recerca i, que sobretot, quan hi estàs participant, no oblidis que, al mateix temps, estàs recollint dades d'investigació.



Investigar amb observacions

Per recollir les dades d'observació, cal explicar el que has viscut (si participes en el que estàs observant) o el que has vist (si no participes i ho mires des de fora). Ho pots anotar en una llibreta i fer fotografies o també pots gravar fragments de vídeo.

Sempre, però, has de fer una fitxa d'aquesta informació amb unes dades bàsiques que després pots adaptar a la recerca que tu hagin fet.

TEMA D'OBSERVACIÓ

Data de l'observació

Lloc on s'ha fet l'observació

Durant quant de temps s'ha fet l'observació?

S'ha participat durant l'observació?

Resum de l'observació

Fotografies que s'han fet (fes-ne un llistat, numera-les i guarda-les en una carpeta de l'ordinador)

Gravacions de vídeo que s'han fet (fes-ne un llistat, numera-les i guarda-les en una carpeta de l'ordinador)

Informacions importants que s'han obtingut amb l'observació

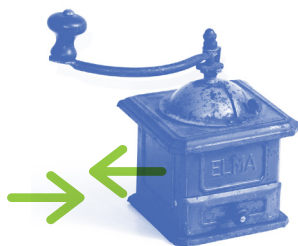


Molt important: si feu fotografies o vídeos i els voleu fer servir per a la vostra recerca, **sempre heu de demanar permís** a les persones que hi surten retratades.

LA INFORMACIÓ ORAL

Hi ha molts aspectes de la cultura, de la manera de viure que tenim i que tenen en altres llocs, que no estan recollits en cap document. Només es conserva en la **memòria** de les persones.

Per això només es poden transmetre aquests records i experiències de manera oral, és a dir, **parlant** amb persones que pensem que ens poden informar d'un determinat tema.



Com es recull la informació oral?

Quan volem que una persona ens expliqui coses, cal preguntar. A l'etnografia, la manera principal de **preguntar** és fent una **entrevista**.

En el moment de plantejar-nos un projecte de recerca, és important que tinguem la màxima informació prèvia que puguem sobre el tema que volem investigar per poder fer preguntes interessants.

També cal decidir com recollirem les respostes: prenent apunts escrits, gravant la veu o amb un vídeo.



Investigar amb informació oral

Per poder recollir informació oral cal pensar abans quina és la informació que ens interessa per al nostre projecte. Per tant, cal preparar un **guió** de l'entrevista. Aquest és un guió bàsic que pot adaptar-se a la persona que estem entrevistant o al tema que ens interessi especialment. De totes maneres, si la persona entrevistada parla també d'altres temes, no hem de tallar-la i hem de recollir també aquesta informació que potser, en el futur, ens pot interessar.

NOM DE LA PERSONA

Lloc i data de naixement

On ha viscut al llarg de la seva vida?

A què es dedica o dedicava?

Quina relació té amb el tema que estem investigant?

Què ens pot explicar d'aquest tema?

Ens en pot explicar alguna anècdota relacionada?

Coneix algú altre (família, amigats, veïns) que també ens pugui donar informació sobre aquest tema?

Li sembla que és important que la gent conegui i es recordi d'aquest tema?



Molt important: si feu entrevistes, heu d'explicar el vostre projecte i demanar a la persona que entrevistau si us dona permís per fer servir la informació que us aporta per a la vostra recerca.

UN EXEMPLE D'INFORMACIÓ ORAL

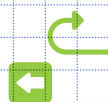
Aquesta pàgina i la següent están pensades per fer-les servir durant el taller de l'activitat *Cultura i memòria*, a l'entorn dels oficis tradicionals, del Museu Etnològic i de Cultures del Món.

Quines preguntes han fet a la persona que ha estat entrevistada al documental?



Quina informació tenim ara d'aquest ofici?

Quines altres preguntes es podien haver fet?



EL MEU PROJECTE DE RECERCA

Vull investigar ...

Planificació del meu projecte

El projecte el faré amb...

Les fonts d'informació que faré servir seran...



Resum de la informació que he obtingut







Resultats del meu projecte











MUSEU ETNOLÒGIC I DE CULTURES DEL MÓN

Seu Montcada

C/Montcada 12
08003 Barcelona

Seu Parc Montjuïc

Pg. Santa Madrona 16
08038 Barcelona

INFORMACIÓ PRÀCTICA

Reserves:

reservesmeb@bcn.cat

T. 93 256 23 00

Més informació a la web i xarxes socials:

museu-etnologic-culturesmon.barcelona

facebook.com/muecbcn

[@muec_bcn](https://twitter.com/muec_bcn)

